

rouillac

art.s+
design

05.12.20 #4

hors les murs

arts+ design

05.12.20 #4

hors les murs

centre
de
création
contemporaine
olivier
debré

vente aux enchères publiques

arts+design #4 hors les murs

samedi 5 décembre à 14h30

exposition virtuelle en 3D

du 16 novembre au 5 décembre sur rouillac.com

expositions privées sur rendez-vous suivant l'évolution des consignes

à vendôme : du 16 novembre au 5 décembre

à paris : du 24 au 26 novembre d'une sélection d'œuvres

renseignements

tél. 02 54 80 24 24

2, rue albert einstein 41100 vendôme

rouillac@rouillac.com

rouillac.com

svv n° 2002-189



rouillac

Ordre de passage

Modernités

- Paul Sérusier, *Les Licornes*, 1913
Gustave Loiseau, *Le Pont de Pontoise*, 1914
Mela Muter, *Nature morte aux Izvestia*, 1918
Pablo Picasso, *Profil de femme*, 1920
Konstantin Gorbatov, *Capri*, 1927
Paul Signac, *Le Port de Douarnenez*, 1927
Charles Camoin, *Voiliers à Ploumanac'h*, 1931
Marc Chagall, *Libération*, 1952

L'Âge d'Or des Décorateurs 60 - 83

- Gaston Le Bourgeois, *Lion marchant*, c. 1921
Süe & Mare, *Table Orsay*, c. 1923
Alfred Porteneuve, *Buffet bibliothèque*, années 1930
Émile-Jacques Ruhlmann, *Argentier à ressaut*, c. 1931
Jean Lambert-Rucki, *Fuite en Égypte*, 1935
Jules Leleu, *Secrétaire aux édelweiss*, c. 1940

Après-guerre et Contemporain 90 - 141

- Charlotte Perriand, *Bureau en forme libre*, c. 1950-59
Philippe Hiquily, *La gamine*, 1953
André Hambourg, *Yachts à Trouville*, 1961
Lê Pho, *Bouquet de fleurs*, c. 1964
Paul Kjaerholm, *Quatre chaises PK9*, 1960-1969
Alexandre Calder, *Snowy Peak*, c. 1969
Olivier Debré, *La Loire*, c. 1970
Francisco Tolédo, *Le voleur de poules*, c. 1970-79
François-Xavier Lalanne, *Grand échassier*, 1990
Jâbien Verschaere, *Le dernier carnaval*, 2019

index

1 - 49

Jacques ADNET - 81
Gae AULENTI - 114
Maheddine BAYA - 129
Alexandre CALDER - 90 à 92
Charles CAMOIN - 27
Elisée CAVAILLON - 67
Marc CHAGALL - 44, 47
Pol CHAMBOST - 137
CHOMO - 122 à 127
Jean COCTEAU - 23
Jaime Antonio COLSON - 15
Gabriel Eugène COQUELIN - 66
Salvador DALÍ - 118 à 120
Jean-René DEBARRE - 69
Olivier DEBRÉ - 102
André DERAÏN - 1
Léon DETROY - 26
Hervé DI ROSA - 133 à 135
René DROUJET - 83
Jean DUBUFFET - 49
André DUNOYER de SEGONZAC - 6
Charles Ray EAMES - 112
Elisabeth FAURE - 35
Jean FOURTON - 128
Othon FRIESZ - 11
René GABRIEL - 78
Ulysse GEMIGNANI - 76
Gaetano de GENNARO - 90
Marcel GROMAIRE - 2, 3
Jasper van GROOTEL - 138
Konstantin GORBATOV - 42, 43
Sacha GUITRY - 19 à 22
Yvonne JEAN-HAFFEN - 80
Pierre JEANNERET - 94
Pierre JOURDA - 105
Georges HAMARD - 33
André HAMBOURG - 106
Philippe HIQUILY - 99
Gustave Louis JAULMES - 29
Théo KERG - 104
Poul KJÆRHOLM - 98
Celso LAGAR - 31
François-Xavier LALANNE - 107
Jean LAMBERT-RUCKI - 65
Marie LAURENCIN - 17
Gaston Étienne LE BOURGEOIS - 72
Fernand LÉGER - 48
Jules LELEU - 61, 64, 68
LÊ PHO - 100, 101
Max LE VERRIER - 75
André LHOTE - 45, 46
Gustave LOISEAU - 36
George Henry LONGLY - 139
Maximilien LUCE - 13
Elysée MACLET - 25
Henri-Charles MANGUIN - 16
Mathieu MATEGOT - 95
MAN RAY - 18
André MARE - 70
Joël MARTEL - 34
Allan MCCOLLUM - 136
Franz MELCHERS - 28
Garry Jâbien MILLER - 140
Marie Mela MUTER - 39, 40
Maxime OLD - 63
Charlotte PERRIAND - 93, 96
Francis PICABIA - 12
Pablo PICASSO - 7, 8
André PLANSON - 9, 10
Eugène PRINTZ - 82
Jean PROUVE - 97
Alfred PORTENEUVE - 73
Jean POUIGNY - 37, 38
Jens QUISTGAARD - 111
Vera ROCKLINE - 41
Émile-Jacques RUHLMANN - 71
Edouard-Marcel SANDOZ - 60
Paul SERUSIER - 32
Paul SIGNAC - 14
Louis SÛE - 70
Francisco TOLEDO - 115 à 117
Thanos TSINGOS - 103
Albert UDERZO - 130 à 132
Louis VALTAT - 5
Kees VAN DONGEN - 4
Jâbien VERSCHAERE - 121
Henry de WAROQUIER - 24
Andy WARHOL - 141
Christa WINSLOE-HATVANY - 74
ZAO WOU-KI - 142

Pour la quatrième édition, le CCC OD accueille avec enthousiasme Arts + Design, dans un format innovant « hors les murs »

L'aventure de l'art, nous la vivons ensemble, nous la partageons et nous l'accompagnons. Au CCC OD, l'artiste est au centre de notre projet et toute l'équipe travaille avec lui comme dans un réacteur afin de produire des œuvres, des expositions, des projets qui iront à la rencontre de nos visiteurs. Ce dialogue autour des œuvres, les commissaires-priseurs Aymeric et Philippe Rouillac le cultivent aussi, en créant les conditions d'un « coup de foudre », en stimulant l'envie de vivre avec de l'art chez soi, au quotidien. C'est pour être attentifs et actifs à toutes les étapes de cette lente chaîne de la création, du moment où l'œuvre germe dans la pensée de l'artiste, à celui où elle comble le collectionneur, que nos deux institutions s'associent cette année encore pour la quatrième édition de Arts + Design.

L'engagement de Fabien Verschaere, artiste cher au public fidèle du centre d'art, est à nouveau démontré par le don exceptionnel de l'œuvre *Le dernier carnaval*, réalisée en 2019 à l'occasion de son exposition au CCC OD. Les produits de la vente seront entièrement dévolus aux activités pédagogiques du centre d'art, une de nos missions primordiales. L'œuvre sera visible depuis l'espace public à travers les verrières du centre au cours de ce nouveau confinement.

Défricheur et curieux, tout comme Aymeric et Philippe Rouillac, le CCC OD prouve une fois de plus en accueillant « hors les murs » cet événement Arts + Design, qu'il est un espace de création ouvert, pluridisciplinaire, libre d'inventer et de dialoguer avec différents acteurs du territoire pour explorer des terrains nouveaux.

Isabelle Reiher,
directrice du ccc od



Comment participer ?

exposition virtuelle en 3D

du 16 novembre au 5 décembre sur rouillac.com

expositions privées sur rendez-vous

suivant l'évolution des consignes

- à Vendôme : du 16 novembre au 5 décembre
- à Paris : du 24 au 26 novembre d'une sélection d'œuvres

catalogue sur rouillac.com

- catalogue illustré de plus de 600 photos HD,
- une dizaine d'articles complémentaires,
- visites privées et vidéos avec nos commissaires-priseurs.

demandes de renseignements

- appelez-nous au 02 54 80 24 24,
- nous répondons rapidement à vos courriels sur rouillac@rouillac.com,
- rapport d'état vidéo *via* **Facetime** ou **WhatsApp** sur prise de rendez-vous par courriel.

assister et enchérir à distance

- avec un **ordre d'achat fixe**, en indiquant une limite maximale à ne pas dépasser que nous exécutons au mieux de votre intérêt,
- **par téléphone**, en demandant à être appelé directement au moment de la vente lors du passage du lot qui vous intéresse,
- **en live** depuis votre ordinateur, sans aucun frais supplémentaire sur le site rouillac.com, en créant un compte et en enchérissant comme si vous étiez dans la salle des ventes.

s'inscrire sur rouillac.com

- **créer un compte** : avec votre adresse courriel et un mot de passe sécurisé. Téléchargez le scan ou la photo de vos références bancaires et d'une pièce d'identité. Comptez maximum 24 h pour validation du compte.
- **demandez à participer** aux enchères : en cliquant sur « *participez à l'enchère* » dans le catalogue en ligne pour les lots qui vous intéressent.
- **enchérissez** le jour de la vente : en vous connectant sur rouillac.com avec vos identifiants et cliquez sur le bouton rouge de la vente. Un décalage du son est perceptible. Fiez-vous au rythme des enchères qui s'affiche à l'écran.

LIVE



Hors les murs !

La crise sanitaire bouleverse le monde, avec lui le monde de l'art et des ventes aux enchères. La passion qui nous anime pour défendre la création sous toutes ses formes nous oblige à innover. Quelle source d'inspiration plus grande que l'art lui-même qui, dans les périodes les plus sombres comme les plus fastes de notre histoire, apparaît comme une lumière toujours renouvelée ?

Rien ne saurait briser notre engagement pour le Centre de Création Contemporaine Olivier Debré à Tours. Soutenir ses activités par la vente caritative d'une œuvre à son profit est plus que jamais nécessaire en ce temps de confinement. L'incroyable fresque offerte par Fabien Verschaere est donc vendue aux enchères sans frais, rappelant le soutien du plasticien et du marché à cette institution.

Les artistes sont souvent ceux qui explorent les progrès techniques pour offrir de nouvelles expériences. Passeurs de leurs créations, nous nous devons d'imaginer une nouvelle manière d'enchérir alors que le CCC OD, où se tient la quatrième édition de cette vente arts+design, est fermé au public. La vente se déroulera donc « hors les murs » du centre, mettant en oeuvre des moyens de communication nouveaux et inventant un for-

mat digital inédit.

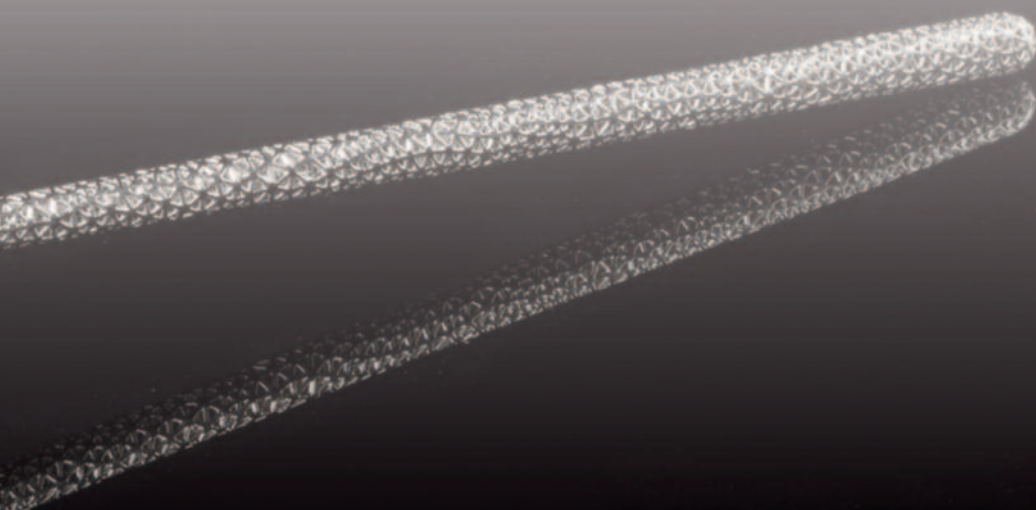
Grâce à la technologie 3D nous proposerons une visite virtuelle de l'exposition les trois semaines qui précèdent la vente. Nous multiplierons les articles, vidéos de présentation, partage de connaissances et de sensibilités et rapports d'état par messagerie électronique ou vidéo. Quand les conditions sanitaires le permettront, des visites privées sur rendez-vous seront organisées à Paris et à Vendôme.

Le jour J, vous assisterez depuis votre écran à une vente comme vous n'en n'avez jamais vue, retransmise par une batterie de caméras, mettant en scène de façon spectaculaire le feu des enchères, le jeu du commissaire-priseur et le ballet des objets. Brisant les codes classiques de l'unité de lieu, de temps et d'action, ces enchères seront d'un format nouveau révolutionnant les codes traditionnels d'un homme ou d'une femme tronçonné derrière son pupitre...

À circonstances exceptionnelles... vente exceptionnelle.

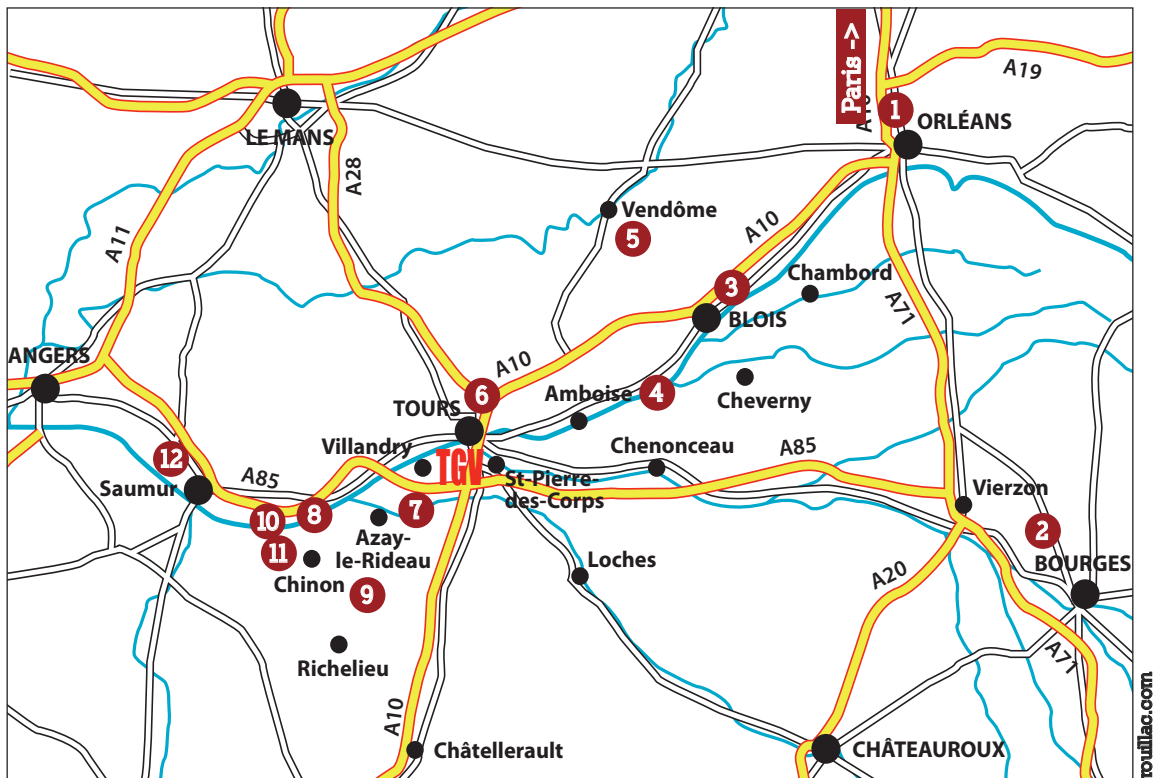
Fourbissez vos enchères et préparez-vous à l'inattendu !

Aymeric et Philippe Rouillac

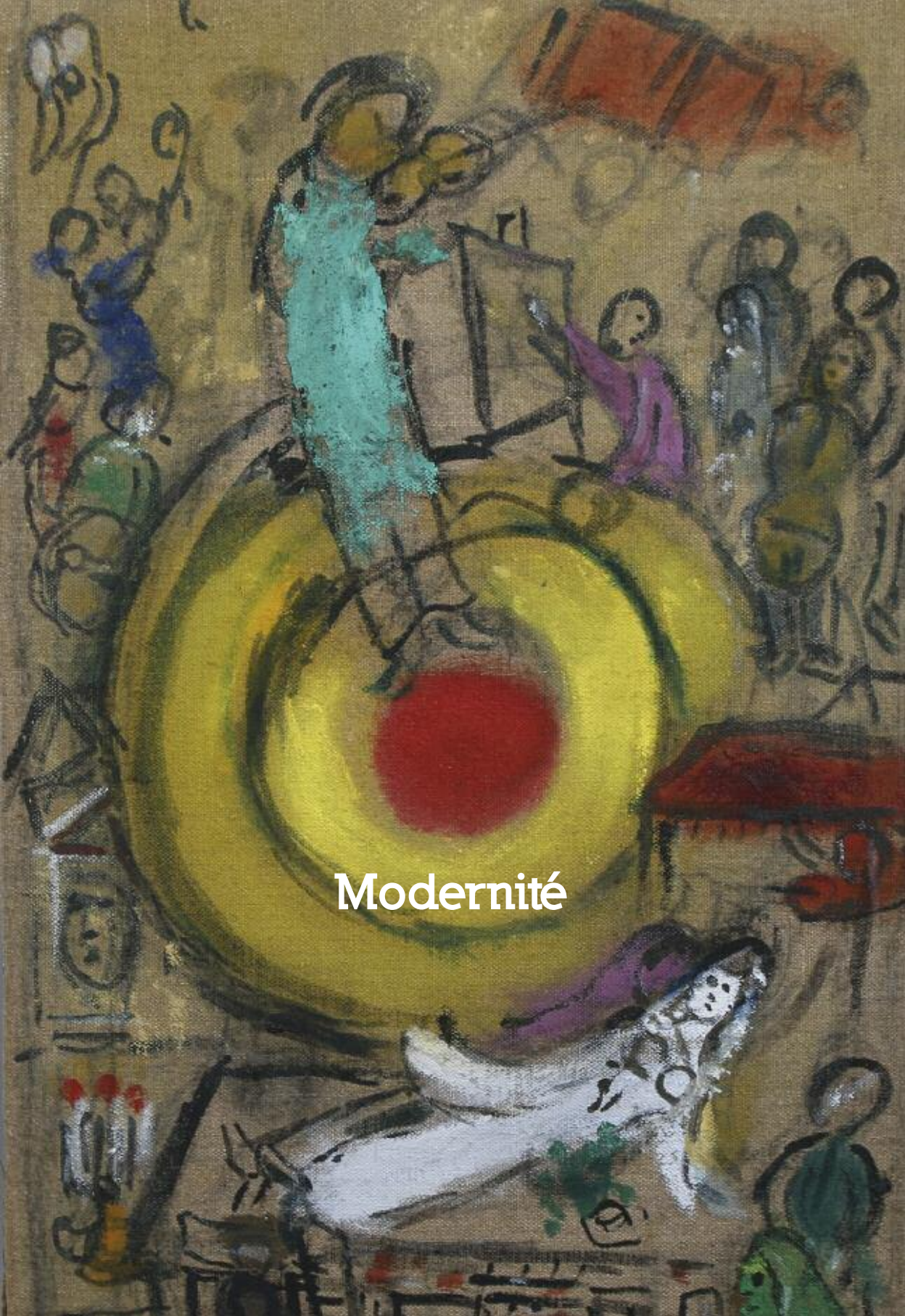


Marteau de commissaire-priseur créé spécialement par Julien Rouillac, designer franco-américain de 3D Systems, imprimé en 3D et plaqué de nickel.

Art contemporain en Val de Loire



- 1** FRAC Centre, Orléans
tél. 02 38 62 52 00 - frac-centre.fr
- 2** Galerie Capazza, Nançay
tél. 02 48 51 80 22 - galerie-capazza.com
- 3** Fondation du Doute, Blois
tél. 02 54 55 37 45 - fondationdudoute.fr
- 4** Centre d'Arts et de Nature, Chaumont-sur-Loire
tél. 02 54 20 99 22 - domaine-chaumont.fr
- 5** Promenades photographiques, Vendôme
tél. 02 54 72 02 47 -
promenadesphotographiques.com
- 6** ccc od, Tours
tél. 02 47 66 50 00 - cccod.fr
- 7** Atelier Calder, Saché
tél. 02 47 45 29 29 - atelier-calder.com
- 8** Maison Max Ernst, Huisme
tél. 06 89 93 52 23 - maison-max-ernst.org
- 9** Château du Rivau, Léméré
tél. 02 47 95 77 47 - chateaurivau.com
- 10** Château de Montsoreau, Montsoreau
tél. 02 41 67 12 60 - chateau-montsoreau.com
- 11** Abbaye royale, Fontevraud
tél. 02 41 51 73 52 - fontevraud.fr
- 12** Maison Bouvet-Ladubay, Saumur
tél. 02 41 83 83 83 - bouvet-ladubay.fr



Modernité



1
André DERAÏN
(Français, 1880-1954)

Nu debout

Fusain signé en bas à droite.

H. 60,5 L. 39,7 cm.

Provenance : vente à Paris, M^{rs} Couturier-Nicolay et Daussy-Ricqlès, 20 novembre 1991, n°66 quater.

Certificat par M^{rs}. Pacitti et de Louvencourt en date du 9 décembre 1991.

1 500 / 2 000 €



2
Marcel GROMAÏRE
(Français, 1892-1971)

Nu assis tourné à gauche, 1933

Encre de Chine, signée et datée en haut à droite.

H. 32, L. 25 cm.

Provenance : vente à Paris, M^e Le Blanc, 9 novembre 1988.

Nous remercions la Galerie de la Présidence (90, rue du fg Saint Honoré - Paris 8^e) d'avoir confirmé l'authenticité de cette œuvre.

1 000 / 1 500 €

3

Marcel GROMAIRE

(Français, 1892-1971)

Maternité, 1925

Provenance : vente à Paris, M^e Boisgirard, Pillement expert, reproduit au catalogue, 9 octobre 1989, n°58.

Nous remercions la Galerie de la Présidence (90, rue du fg Saint Honoré - Paris 8^e) d'avoir confirmé l'authenticité de cette œuvre.

2 000 / 3 000 €

Crayon, encre et aquarelle, signée et datée en bas à gauche.

H.40,5 L. 31 cm.





4
Kees VAN DONGEN
(Néerlandais, 1877-1968)

"Claudine" ou "Mlle Oeuie de Lynx"

Lithographie signée en bas et justifiée 12/150.

L'image : H. 35, L. 23,5 cm.

Bibliographie :

Jan JUFFERMANS, *"Kees Van Dongen, the graphic work"*,
modèle illustré sous le numéro JL 28, p. 60.

500 / 800 €



5
Louis VALTAT
(Français, 1869-1952)

Portrait de Jean Valtat, circa 1912

Encre brune, monogramme de l'atelier.

H. 21,5 L. 25 cm.

Provenance :

- vente à Paris, M^e Boisgirard, Marumo expert, 25 novembre 1987, n°42.

- galerie La Chimère, Paris, 1990.

300 / 500 €



6 André DUNOYER de SEGONZAC (Français, 1884-1974)

Nu en plein air, 1923

Encre et lavis.

H. 46, L. 59 cm (à vue).

Exposition :

- Galerie Charpentier, Londres 1927.
- Biennale internationale des Beaux Arts de Venise 1934.
- Galerie Charpentier, 1948.
- étiquette Kunsthalle Basel n°1383.

Provenance :

- Galerie Charpentier, Londres
- James Bourlet & Sons Ltd, Fine Art Packers, Frame Makers,
101455 Nassau Street, Mortimer Street, Londres.
- Galerie Bernheim Jeune.
- Vente à Versailles, M^e Martin et Chausselat, 28 novembre
1993, n°28 (expert Jean-Claude Villain, reproduction)

Bibliographie :

Claude ROGER-MARX, "Dunoyer de Segonzac", éd. Pierre
Cailler, Genève, reproduit pleine page planche 9.

3 000 / 5 000 €



7
Pablo PICASSO
(Espagnol, 1881-1973)

Portrait d'enfant, 1920

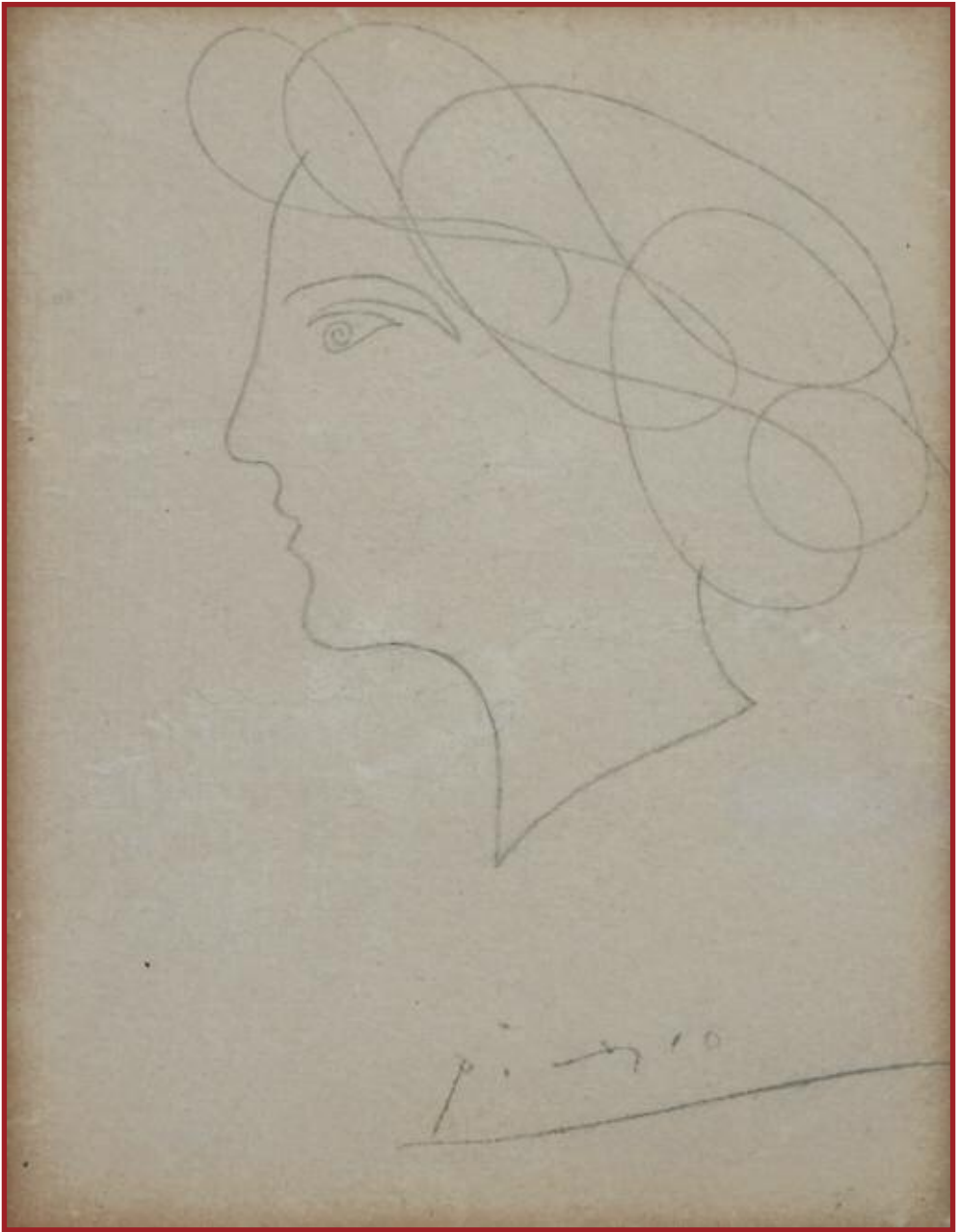
Crayon.

H. 15, L. 11,3 cm.

Bibliographie :

- Christian ZERVOS, *Picasso, Paris, Éditions "Cahiers d'art", Vol. 30, n°101.*
- "Picasso's, Paintings, Watercolors, Drawings and Sculpture, a comprehensive illustrated catalogue - 1885-1973 Neoclassicism I 1920-1921", éds Alan Wofsy Fine Arts, San Francisco 1995, illustré p. 140, n°20-450.

5 000 / 8 000 €



8
Pablo PICASSO
(Espagnol, 1881-1973)

Tête de femme de profil, 1920

Crayon.

H. 15, L. 11,3 cm.

Bibliographie :

- Christian ZERVOS, *Picasso, Paris, Éditions "Cahiers d'art", illustré Vol. 30, n°100.*
- "Picasso's, Paintings, Watercolors, Drawings and Sculpture, a comprehensive illustrated catalogue - 1885-1973 Neoclassicism I 1920-1921", éds Alan Wofsy Fine Arts, San Francisco 1995, illustré p. 140, n°20-451.

5 000 / 8 000 €



9
André PLANSON
(Français, 1898-1981)
Portrait de femme nue, 1934

Toile signée et datée en bas à droite.

H. 55, L. 38 cm.
Dans un encadrement en bois.
600 / 800 €

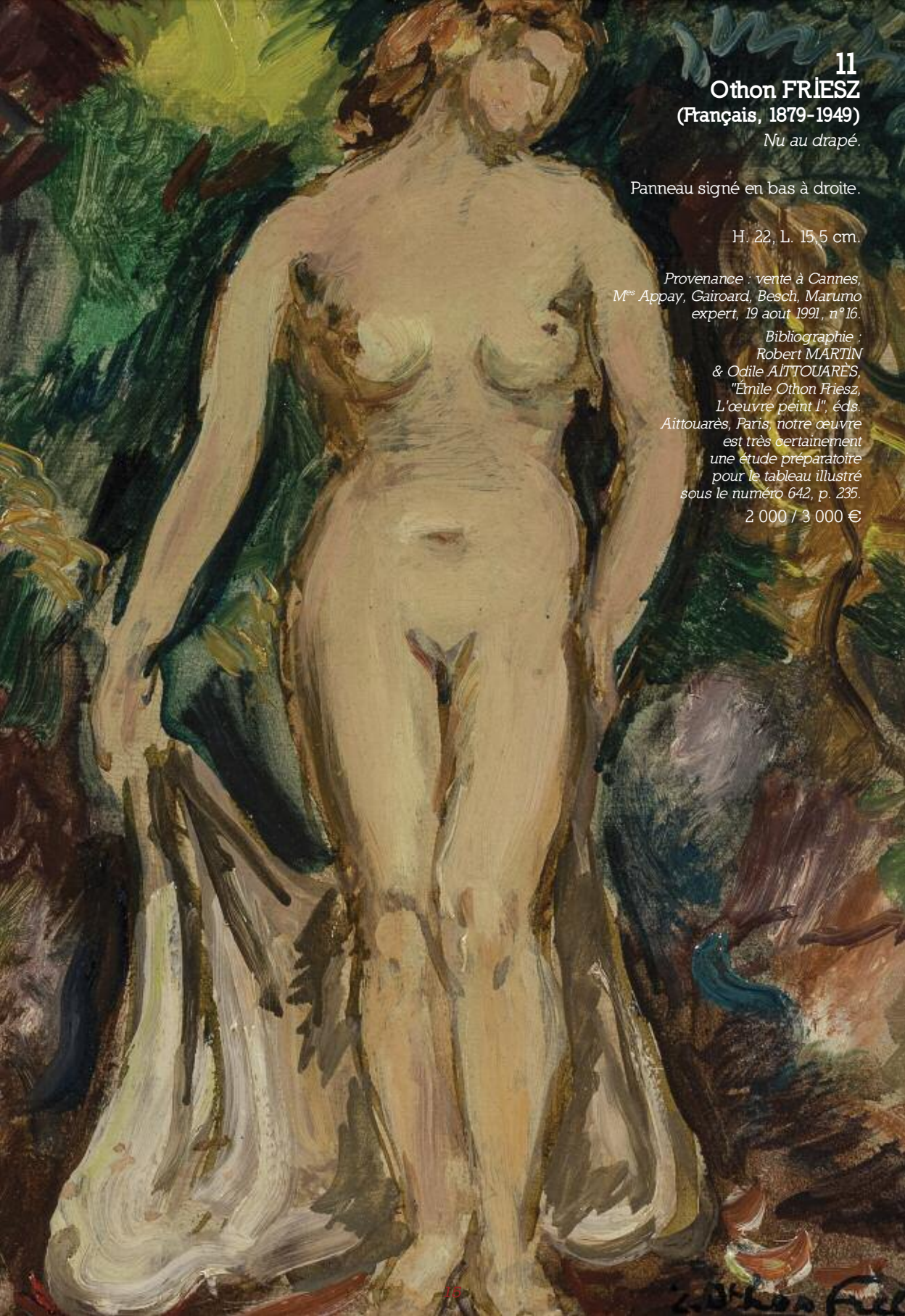
10
André PLANSON
(Français, 1898-1981)
La Ferté, 1935

Aquarelle sur papier
Signée, située et datée en bas à droite

H. 46,5 L. 61,5 cm.
Dans un encadrement à baguette doré.

200 / 400 €





11

Othon FRIESZ
(Français, 1879-1949)

Nu au drapé.

Panneau signé en bas à droite.

H. 22, L. 15,5 cm.

*Provenance : vente à Cannes,
M^{es} Appay, Cairoard, Besch, Marumo
expert, 19 août 1991, n° 16.*

*Bibliographie :
Robert MARTIN
& Odile AITTOUARÈS,
"Emile Othon Friesz,
L'œuvre peint I", éds.
Aittouarès, Paris, notre œuvre
est très certainement
une étude préparatoire
pour le tableau illustré
sous le numéro 642, p. 235.*

2 000 / 3 000 €



12
Francis PICABIA
(Français, 1879-1953)

Portrait de chien

Crayon pastel, signé en bas à droite.

H. 17, L. 22 cm.

Provenance : vente à Paris, M^e Briest, 16 novembre 1995, n°150.

Certificat d'authenticité par le comité Picabia, 2020.

3 000 / 5 000 €



13
Maximilien LUCE
(Français, 1858-1941)

Péniches sur la Seine, 1909

Toile signée et datée 1909 en bas à droite.

H. 25, L. 32 cm
(rentoilé).

Certificat du petit neveu de l'artiste, Jean Bouin-Luce en date du 18 septembre 1987.

L'œuvre sera incluse dans le 4^e volume du catalogue raisonné de Denise Bazetoux.

Provenance : galerie Boule à Paris, 1988

Bibliographie :

Jean BOUÏN-LUCE et Denise BAZETOUX, "Maximilien Luce, Catalogue de l'œuvre peint - tome 2", éd. J-B. L., 1986, à comparer avec l'œuvre numérotée 368^{bis} figurant le Petit Bras à Issy-les-Moulineaux.

5 000 / 8 000 €



14

Paul SIGNAC

(Français, 1863-1935)

Le port de Douarnenez, 1927

Crayon et aquarelle, signé en bas à droite et daté
18 mars 27.

H. 20,5 L. 27 cm.

Certificat d'authenticité par M^{me} Marina Ferreti, 2020

Provenance :

- Collection G. Compoint

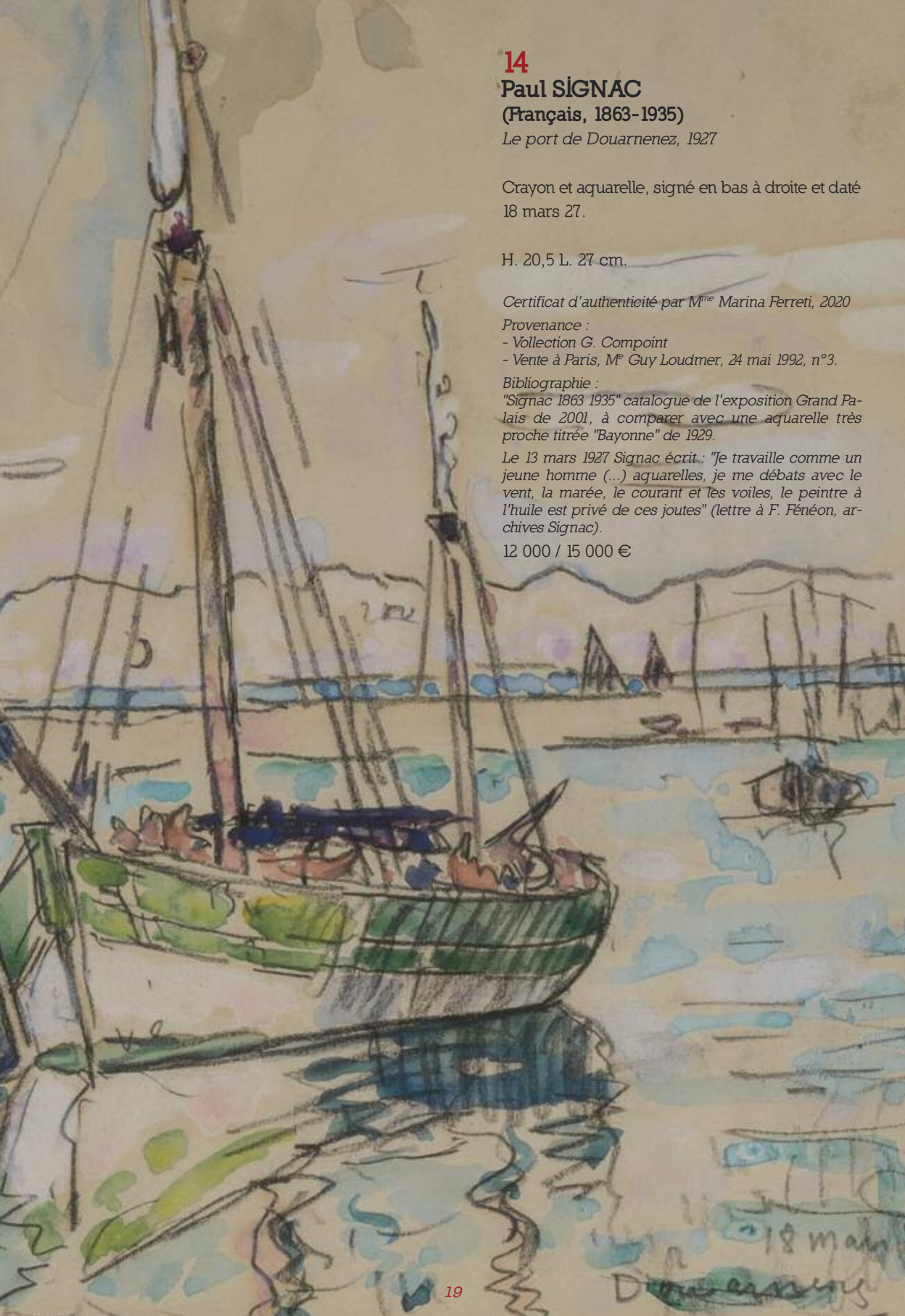
- Vente à Paris, M^e Guy Loudmer, 24 mai 1992, n°3.

Bibliographie :

"Signac 1863 1935" catalogue de l'exposition Grand Palais de 2001, à comparer avec une aquarelle très proche titrée "Bayonne" de 1929.

Le 13 mars 1927 Signac écrit : "Je travaille comme un jeune homme (...) aquarelles, je me débats avec le vent, la marée, le courant et les voiles, le peintre à l'huile est privé de ces joutes" (lettre à F. Fénéon, archives Signac).

12 000 / 15 000 €





15

15
Jaime Antonio COLSON
 (Dominicain, 1901 - 1975)

Conversation à l'escalier, étude, 1932

Encre, crayon et peinture sur papier.

H. 24,5 L. 33,5 cm

(à vue, la feuille partiellement découpée).

JOINT : Musée Bellapart catalogue "JAÏME COLSON, Pinturas, Peintures, Paintings", éditions Palette Publications.

Jaime Colson est probablement le plus grand peintre de République Dominicaine et l'un des plus importants artistes d'Amérique latine. En 1918 il quitte son pays pour étudier la peinture en Espagne. Lié d'amitié aux plus grands peintres mexicains : Rivera, Siqueiros et Orozco sa peinture navigue entre néoclassicisme, cubisme et surréalisme. Datant de 1932, ce dessin nous rappelle la période retour à l'ordre de Picasso, comme les peintures métaphysiques de Chirico.

1 000 / 2 000 €



16

16
Henri-Charles MANGUÏN
 (Français, 1874 - 1949)

Baignade près d'arbres

Graphite.

Signé en bas droite.

H. 21,5 L. 27,5 cm.

400 / 600 €



17
Marie LAURENCIN
 (Française, 1883-1956)

Les Trois Grâces

Crayon monogrammé en bas à droite.

H. 34, L. 25 cm.

Provenance :

- Succession de l'artiste,
- Galerie Boulle, Paris, 1992.

Certificat de M^e J-M Elkaim, commissaire-priseur à l'Isle-sur-la-Sorgue en date du 4 juillet 1991.

1 500 / 2 000 €



18
MAN RAY, Emmanuel RADNITSKI dit
 (Américain, 1890-1976)

17 *Jean-Paul Le TARARE, acteur et écrivain, vers 1924*

Portrait assis, bras levés, à l'ombre géante et portrait au visage yeux fermés ou sa clarté semble émerger d'un mouvement obscur.

Deux épreuves gélatino-argentiques d'époque.

H. 28,2 L. 22,8 cm & H. 17,8 L. 11,9 cm.
 (montage H. 21,5 L. 15,5 cm).

Jean-Paul Le Tarare, né Jean-Paul Vaillant, est un acteur et écrivain français. Il apparaît aux côtés de Kiki, Bronia et Tylia Perlmutter et quelques autres personnalités de Montparnasse dans la Galerie des Monstres, film de Jaque-Catelin de 1924. L'année suivante Kiki peint son portrait. En 1938, il publie son autobiographie sous le titre Moi, un nain. Clément Chéroux.

Littérature & Collection :

- Man Ray, Paris-Hollywood-Paris, collectif sous la direction de Clément Chéroux, édition Centre Pompidou, Paris 2010.
- Le Centre Pompidou conserve un négatif gélatino-argentique sur support souple, au format 9 x 6 cm, de la même séance de pose, représentant Le Tarare torse nu, bras levés, pliés aux coudes, poings serrés. Reproduction et notice page 178.

JOINT : ensemble de huit épreuves gélatino-argentiques d'époque de LA GALERIE DES MONSTRES, huit tirages de plateau du film réalisé en 1924 par JAQUE-CATELAÏN. Atlantida Film : Cinégraphic. Format moyen : Haut. 16, Larg. 21 cm. ainsi que la photocopie du livret du film.

Expert : Yves Di Maria

1 200 / 1 800 €

56



19
Sacha GUÏTRY (Français, 1885-1957)
Jacqueline Delubac

Crayon avec estompes couleurs.
Signé en bas au centre.
H. 23, L. 17 cm.
200 / 400 €



20
Sacha GUÏTRY (Français, 1885-1957)
Joséphine Baker

Fusain. "La Revue nègre, 1925".
Signé en bas au centre.
H. 23, L. 16,5 cm.
400 / 600 €



21
Sacha GUÏTRY (Français, 1885-1957)
Yvonne Printemps

Crayon de couleurs.
Signé en bas au centre.
H. 19, L. 14 cm.
500 / 700 €



22
Sacha GUÏTRY (Français, 1885-1957)
Octave Mirbeau

Crayon et rehauts de blanc à la craie.
Signé en bas au centre.
H. 29, L. 20 cm.
200 / 400 €



23

Jean COCTEAU
(Français, 1889-1963)

"El Cordobès", 1962

Dessin signé et daté au centre 1962.

H. 19,5 L. 14,5 cm
1 000 / 1 500 €



24
Henry de WAROQUIER
 (Français, 1881-1970)

Cargèse, Corse 1914

Papier.

Signé, situé et daté en bas à gauche. Porte numéro 76 au revers, exposition Galerie Levesque.

Cachet rouge circulaire portant le monogramme "HW".

H. 36, L. 35,4 cm.

dans un encadrement à baguette.

Exposition :

"Henry de Waroquier peintures, dessins, aquarelles, reliures", Paris, Galerie Levesque, 14 février-3 mars 1917, numéro 76, paysage Corse non reproduit.

300 / 500 €



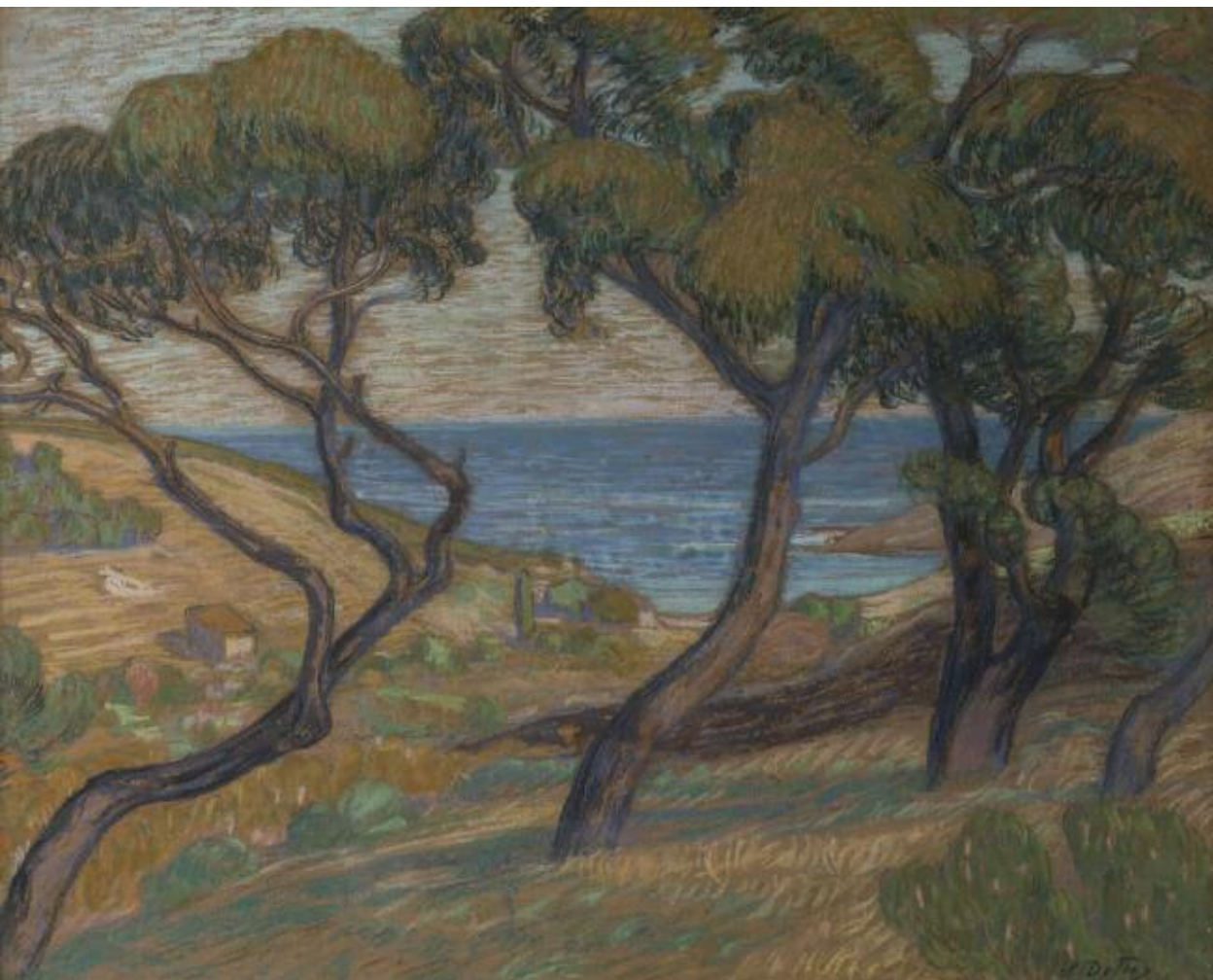
25
Élysée MACLET
 (Français, 1881-1962)

Bateaux sur la Seine

Aquarelle signée en bas à gauche. Papier marouflé sur toile.

H. 19, L. 24 cm.

200 / 400 €



26

Léon DETROY

(Français, 1857-1955)

Pins en bord de mer

Pastel signé en bas à droite.

H. 66, L. 81 cm.

Provenance : collection Pierre et Jocelyne Noury, Rennes.

1 500 / 2 000 €

27

Charles CAMOIN
(Français, 1879-1965).

"Voilier à Ploumanac'h", 1931

Toile signée en bas à gauche.

Étiquette au verso : "Tableau peint par Camoin en séjour chez son ami Gutave Eiffel à Carville près de Ploumanac'h devant le chapeau de Napoléon, peint en 1931."

H. 32, L. 43 cm.

(rentoilée).

Certificat du fils de l'artiste, A.M. Grammont-Camoin en date du 18 mars 1988.

Provenance : galerie Boule à Paris, 1988.

Bibliographie :

Danièle GIRAUDY, "Camoin, sa vie son œuvre", éd. La Savoyenne, 1972, référencé sous le numéro 366 : "Voilier à Ploumanac'h, 1931, dit aussi Marine. Huile sur toile 32 x 45 cm. Signé en bas à gauche."

10 000 / 15 000 €







28
Franz MELCHERS
 (Germano-Néerlandais, 1868-1944)
Danseuse et Baigneuse

Deux aquarelles. Une signée en bas à gauche.
 Inscription au dos de la danseuse "musik farlien".

H. 32,7 L. 23,8 cm.
 (petites rousseurs).
 500 / 800 €



29
Gustave Louis JAULMES
 (Français, 1873-1959)
Femmes au parc

Huile sur toile, signée en bas à droite.

H. 100, L. 100 cm.
 (petits manques et restaurations).

Provenance : collection Pierre et Jocelyne Noury, Rennes.
 500 / 1 000 €

30

Gaetano DE GENNARO

(Italo-Brésilien, 1890-1959)

Paysage méditerranéen

Carton, signé en bas à droite.

H. 37, L. 45 cm.

Provenance : collection Pierre et Jocelyne Noury, Rennes.

500 / 800 €



31

Celso LAGAR

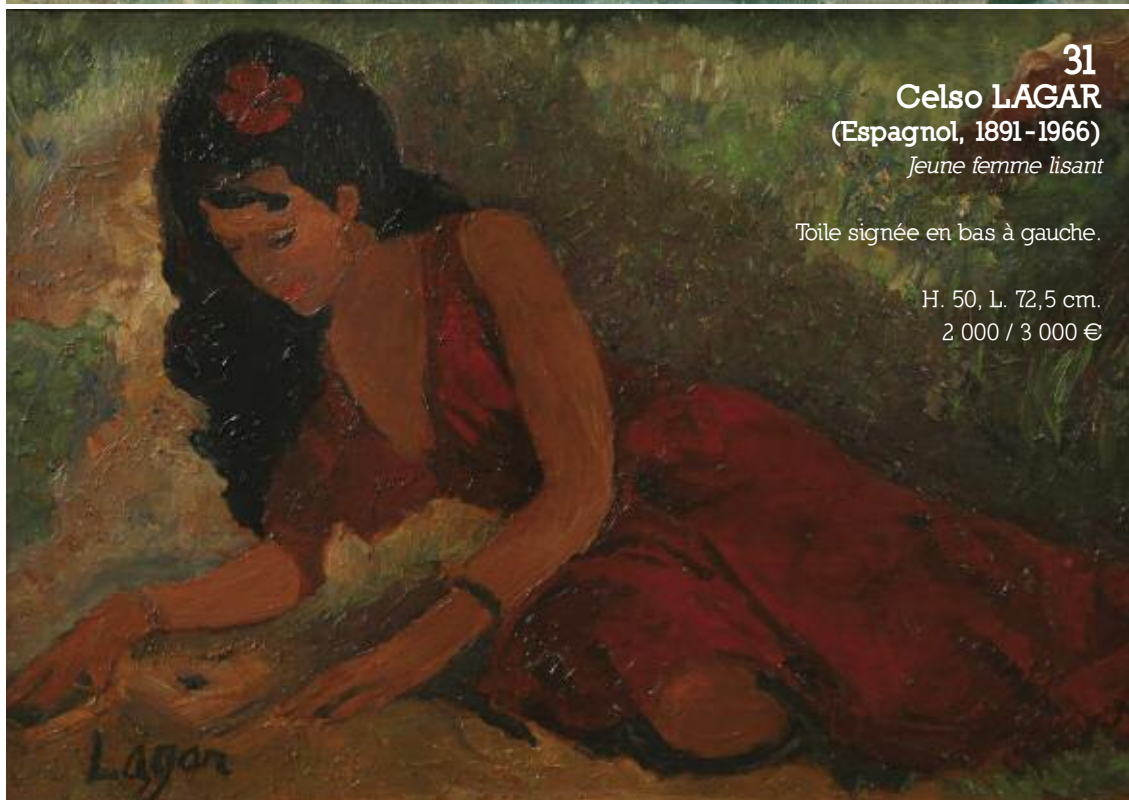
(Espagnol, 1891-1966)

Jeune femme lisant

Toile signée en bas à gauche.

H. 50, L. 72,5 cm.

2 000 / 3 000 €







32
Paul SÉRUSIER
(Français, 1864-1927)

Les Licornes, 1913

Toile signée et datée en bas à droite
et dessin préparatoire.

Toile H. 60, L. 81 cm.

Dessin : H. 24, L. 31 cm.

Bibliographie :

Marcel GUILCHETEAU, "Paul Sérusier tome II", catalogue
raisonné, éd. Graphédis, 1976, p. 122, reproduits sous les
numéros 182 et 183.

60 000 / 80 000 €



Dessin préparatoire

Sérusier : le nabi aux belles licornes

Paul Sérusier (1865-1927) est le peintre théoricien du mouvement Nabis. En 1888 il rencontre Paul Gauguin à Pont-Aven par l'intermédiaire de son ami Émile Bernard. La petite huile qu'il réalise à cette époque sur le couvercle d'une boîte à cigares, « *Le Talisman* », est à l'une des œuvres les plus importantes de la fin du 19^e siècle. Sérusier rompt avec la contrainte imitative de la peinture et devient le prophète de la sensation.

Pieux, parfois mystique, Sérusier délaisse son Paris natal pour se baigner dans la lumière d'une destination qui lui apparaît exotique : la Bretagne. Il y intellectualise le nabisme, en y intégrant les mathématiques, la géométrie et surtout des concepts religieux médiévaux, de plus en plus prégnants dans son œuvre. L'ar-

tiste renonce toutefois à entrer dans les ordres par amour pour sa femme Marguerite. Ensemble ils s'éprennent des tapisseries du Moyen-Âge source d'un nouveau vocabulaire.

Au Musée de Cluny, Sérusier passe des heures devant la célèbre « Dame à la Licorne » chef d'œuvre du 16^e siècle. L'huile sur toile que nous présentons date de 1913, un an après le mariage de Paul et de Marguerite. Exceptionnellement accompagnée de son dessin préparatoire, un personnage moitié mage moitié berger est entouré de trois licornes dans un paysage aux couleurs typiquement nabis. On y lit le symbole de la pureté qui unit deux artistes et la référence absolue à une tapisserie chérie.





33
Georges HAMARD
(Français, 1894-1961)

"Bizarre déité, brune comme les nuits", circa 1938

Femme peuhl en buste, étude ou épreuve d'après le chef-d'œuvre de l'artiste.

Terre cuite, signée sur l'épaule.

H. 44, L. 43, P. 23,5 cm.

Provenance : collection Pierre et Jocelyne Noury, Rennes.

300 / 500 €

Georges Hamard obtient le Grand prix de Rome de sculpture en 1922. Le musée des Années 30 de Boulogne-Billancourt conserve plusieurs œuvres de l'artiste et notamment une épreuve en bronze proche de ce buste.

34
Joël MARTEL
(Français, 1896-1966)

Deux chats

Bas-relief en terre cuite signé en bas à droite.

H. 18, L. 21 cm.

Provenance : collection Pierre et Jocelyne Noury, Rennes.

400 / 600 €





35
Elisabeth FAURE
(Française, 1906-1964)

Marchandes africaines sur un port

Panneau, signé en bas à droite.

H. 100, L. 143 cm.
(manques)

Provenance : collection Pierre et Jocelyne Noury, Rennes.
1 000 / 1 500 €



36

Gustave LOISEAU

(Français, 1865-1935)

La neige, Pontoise, le pont de chemin de fer, glaçons sur l'Oise, 1914

Toile signée et datée en bas à gauche.

Étiquettes au dos avec les numéros "20442", "10511" et directement sur le châssis "7860".

H. 60 L. 81 cm.

(restaurations)

Certificat et avis d'inclusion au catalogue raisonné par Monsieur Didier Imbert en date du 8 octobre 1993.

Provenance :

- Galerie Durand Ruel, n°7860

- Vente à Meaux, M^e Corneillan, 22 mars 1992, reproduit en couverture du catalogue, n°13.

- Collection particulière, Vienne ; par descendance.

Bibliographie :

- Christophe DUVIVIER, *Loiseau paysages d'Île-de-France et de Normandie*, Paris, Somogy éditions d'art, 2018, pour des œuvres comparables.

- Gustave Loiseau, *catalogue de l'exposition au musée Camille Pissarro, 2018*, à comparer avec des œuvres illustrées pp. 62, 63, 67 présentant le même pont de Pontoise.

30 000 / 50 000 €

À partir de 1887 Gustave Loiseau décide de consacrer sa vie à la peinture. Il séjourne alors à Pont-Aven bénéficiant avec ses acolytes Maxime Maufra, Henry Moret et Émile Bernard des conseils de Paul Gauguin. De 1904 à 1935 il s'installe à Pontoise. Sa peinture explore alors le cycle des saisons à partir de vues du quartier de l'Hermitage, où à l'instar de notre tableau de son pont. Cette construction métallique à treillis de 1860, et en service jusqu'en 1932, était le pont de la première ligne de chemin de fer de la ville. La peinture de Gustave Loiseau s'y déploie entre bruyante modernité et douces variations de l'hiver. L'exposition dédiée à l'artiste postimpressionniste au Musée Camille Pissarro a permis d'apprécier le pont de Pontoise dans l'évolution des saisons confronté à celle de sa peinture. Datée de 1914, notre œuvre s'inscrit parfaitement dans cette série. Souvent représenté pris par la glace, le pont métallique y apparaît figé, contrastant entre la vitesse de la machine à vapeur et lenteur des glaçons transportés par l'Oise.



38



37

37

Jean PUGNY
dit **Iwan Albertovich PUNI**
(Franco-Russe, 1892-1956)

Projet de médaillon au décor de roses

Papier.

Signé en bas à droite.

H. 48, L. 52 cm.

(déchirures dans les bords).

1 500 / 3 000 €

38

Jean PUGNY
dit **Iwan Albertovich PUNI**
(Franco-Russe, 1892-1956)

Projet décoratif aux motifs végétaux

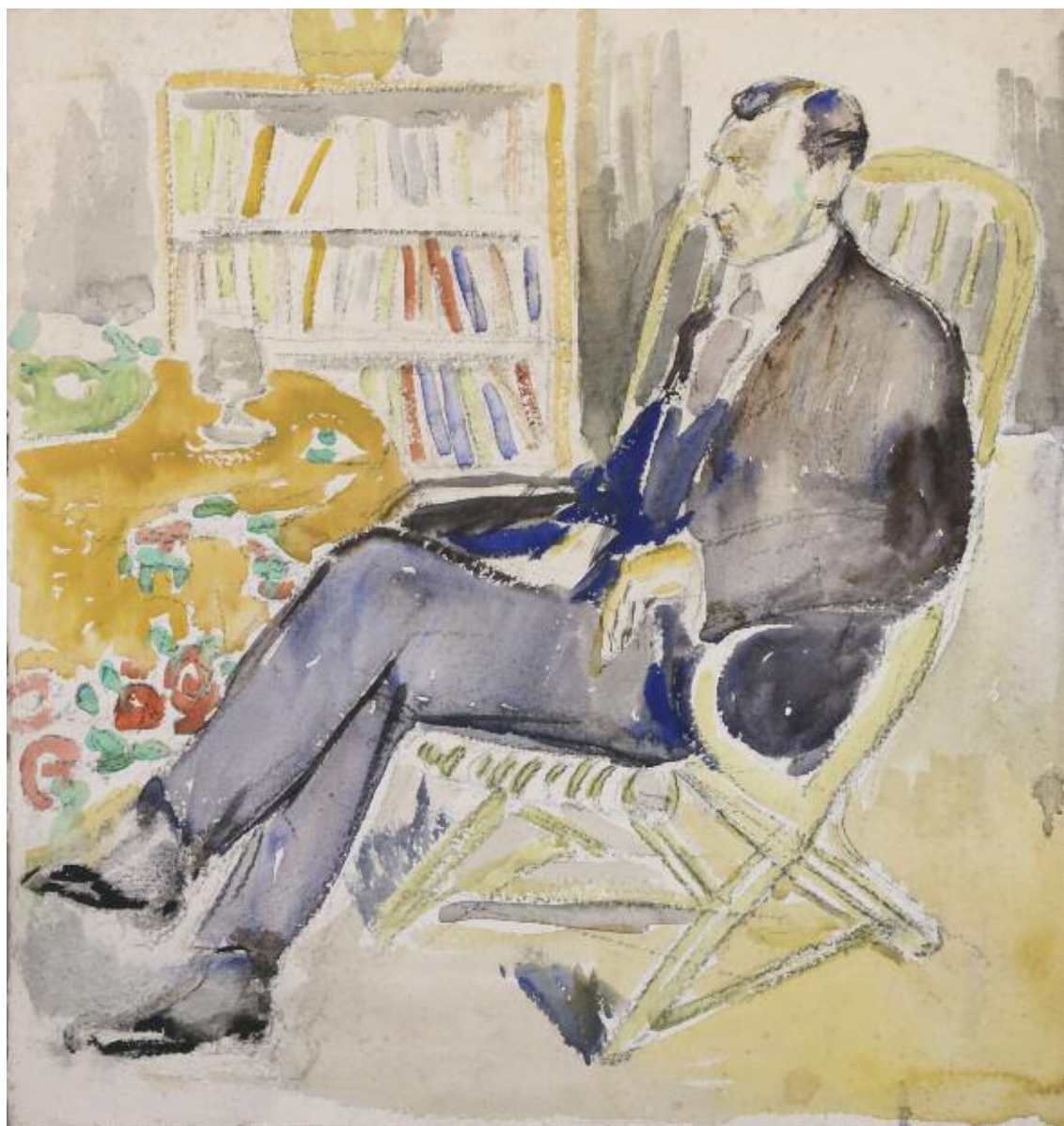
Papier.

Signé en bas à droite.

H. 38, L. 56 cm.

(déchirures dans les bords).

1 500 / 3 000 €



39

Marie Mela MUTER
(Franco-Polonaise, 1876-1967)

*Portrait de son excellence l'ambassadeur Eirik
Labonne, 1918*

Aquarelle et crayon.

H. 40,5 L. 38 cm.

*Provenance : ancienne collection de son excellence l'am-
bassadeur de France Eirik Labonne (1888-1967), envoyé en
mission en Russie de 1917 à 1919 puis de 1925 à 1928 et enfin
en 1940.*

800 / 1 200 €

Marie Mela MUTER

(Franco-Polonaise, 1876-1967)

Nature morte aux Izvestia, 1918

Toile.

H. 75, L. 81 cm.

Provenance : ancienne collection de son excellence l'ambassadeur de France Erik Labonne (1888-1967), envoyé en mission en Russie de 1917 à 1919 puis de 1925 à 1928 et enfin en 1940.

Bibliographie :

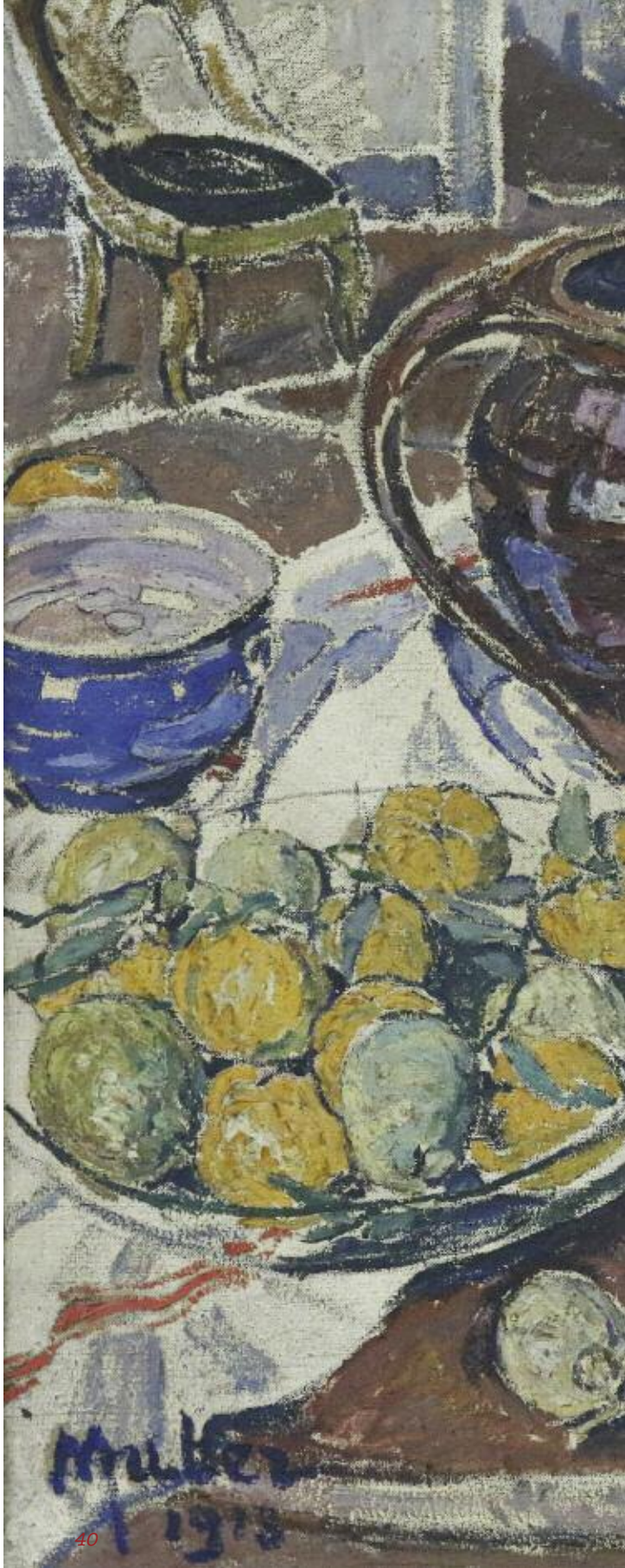
"Mela Muter, Malarstwo Peinture", catalogue œuvres du musée Universitaire à Torun, 2010, à comparer avec une nature morte aux melons et raisins, p. 35.

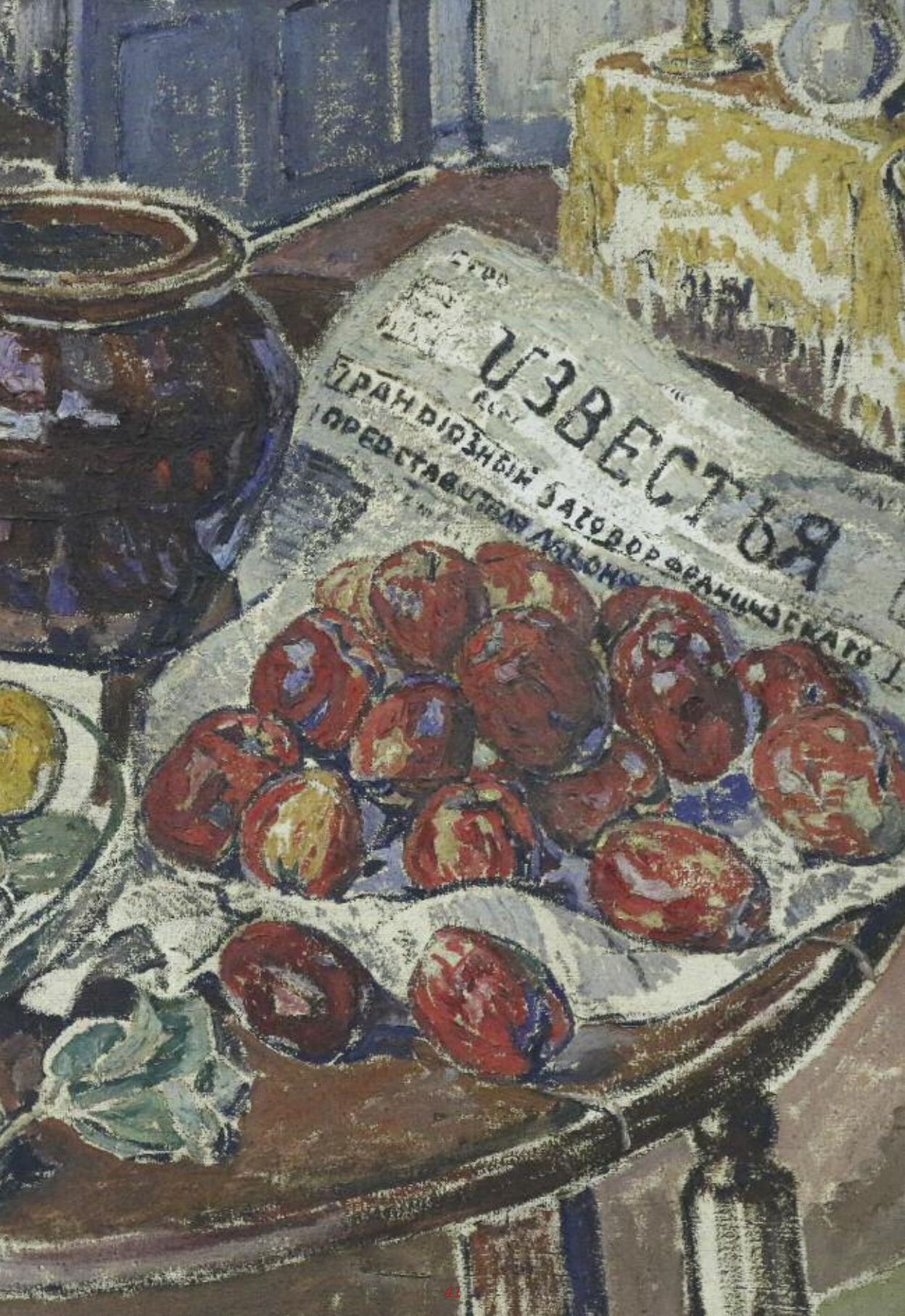
JOINT : un courrier manuscrit de Mela Mutter à Erik Labonne : « J'ai oublié de vous rappeler le N° des Izvestia que vous m'avez promis dans la nature morte. Je vous serais très obligée si vous voulez me le faire parvenir au plus vite. Il me tarde de faire cette toile et de vous l'envoyer. Puis-je compter là-dessus ? » Elle ajoute : « J'ai revu la silhouette à l'aquarelle et la trouve mieux que je ne le croyais. Je serais très heureuse de la finir un peu et de vous l'envoyer avec l'autre toile ».

20 000 / 30 000 €

Peintre franco-polonaise Mela Mutter naît à Varsovie en 1876. Elle s'installe à Paris en 1901 où elle restera jusqu'à sa mort en 1967. Épouse d'un journaliste socialiste, elle fréquente diverses académies de peinture. À la Grande Chaumière où Jules Pascin, Camille Claudel, Estève ou encore Eileen Gray sont un temps élèves, elle perfectionne son art jusqu'à ce que la galerie Chéron l'engage. Suivent diverses expositions au Salon d'automne, à Barcelone, en Allemagne ou aux États-Unis. On compte parmi ses amis Kees van Dongen, avec qui elle expose, et diverses personnalités de l'époque comme Clémenceau, Ravel, Satie et le jeune poète Rilke, dont elle tire les portraits.

On apprécie particulièrement ses femmes à l'enfant et ses natures mortes aux fruits éclatant de lumière. Celle que nous présentons évoque Cézanne et le fauvisme. La peintre inscrit sa composition entre deux pays, la modernité parisienne, et la Russie discrètement présente par les caractères cyrilliques d'un journal. La banalité de cette table est transcendée par des pommes qui deviennent des astres solaires. Rainer Maria Rilke écrivait : « Si votre quotidien vous paraît pauvre, ne l'accusez pas. Accusez-vous vous-même de ne pas être assez poète pour appeler à vous ses richesses ». La peintre et le poète vécurent une histoire d'amour, la beauté de ses quelques fruits racontent un même idéal.







41



41

41
Vera ROCKLINE
 (Russe, 1896-1934)

*Scène de jardin public, et
 Maison de campagne*

Pastel double face, signé en bas à droite au verso.

H. 36, L. 28 cm.

Provenance : collection Pierre et Jocelyne Noury, Rennes.
 1 500 / 2 000 €

42
Konstantin Ivanovich GORBATOV
 (Russe, 1876-1945)

La Volga enneigé, circa 1920

Gouache sur papier contrecollé sur carton. Signée en bas à droite.

H. 48,5 L. 63,5 cm.

Provenance : collection Pierre et Jocelyne Noury, Rennes.

Bibliographie :
 - "Konstantin Gorbato", *The New Hermitage Museum - One, Moscou 2003*, à comparer avec un paysage enneigé illustré page 136.
 - *Pour une autre œuvre proche vente Christie's, Londres, 28 novembre 2016 lot n°12.*

5 000 / 8 000 €



42

Gorbatov, un Russe à Capri

Né en 1876 dans la région de la Volga, Gorbatov étudie la peinture à Saint-Petersbourg puis à Riga. En 1904 il est admis au département d'architecture de l'académie des arts, une reconnaissance de plus pour celui qui devient peintre agréé, boursier et enfin médaillé d'or de l'exposition internationale de Munich.

Ses succès lui permettent de s'installer à Rome comme pensionnaire de l'académie. Il y rencontre l'écrivain Gorki, fondateur du réalisme socialiste et penseur du bolchévisme. Ce dernier l'invite à Capri, où ils forment avec Brodsky un cercle d'intellectuels. Gorbatov y livre parmi ses œuvres les plus appréciées, multipliant les points de vue. On distingue notamment la villa rouge de la marina de Capri sur plusieurs tableaux en légère plongée. Notre toile peut être rapprochée d'une toile vendue chez Sotheby's (26/11/2013 Londres, n°429) à la différence que la nôtre

présente un plan plus resserré sur la marina. Par ailleurs l'intérêt porté aux treilles de vigne, typique des patios capriotes, se retrouve dans d'autres toiles (Sotheby's, 05/11/2008, NY, n°258 ; Sotheby's, 10/06/2009, Londres, n°373).

Le grand succès de sa peinture auprès des collectionneurs allemands explique peut-être ce titre en langue germanique, et cette signature où le double "F" remplace le "V" de son patronyme, témoin d'une transcription d'époque du cyrillique.

Notre paysage italien à travers les treilles de vigne est emblématique de sa période la plus prisée. Vue idyllique à la mode postimpressionniste russe, sa peinture s'émancipe auprès du réalisme social de ses amis, bolchévisme qui conduira quelques années plus tard Gorbatov à la ruine.

43

Konstantin Ivanovich GORBATOV

(Russe, 1876-1945)

"Italienische Landschaft", 1927

Toile signée et datée 1927.

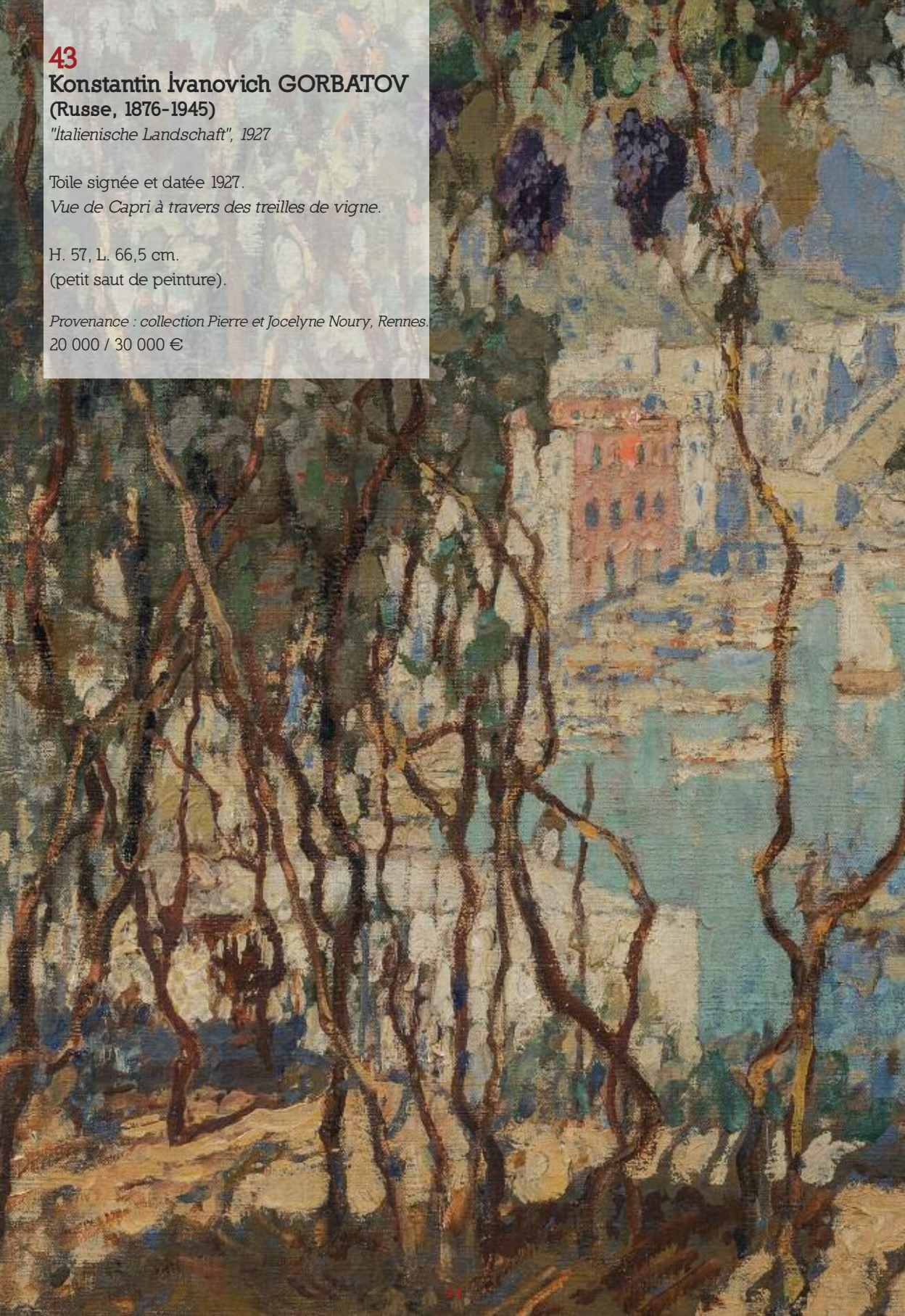
Vue de Capri à travers des treilles de vigne.

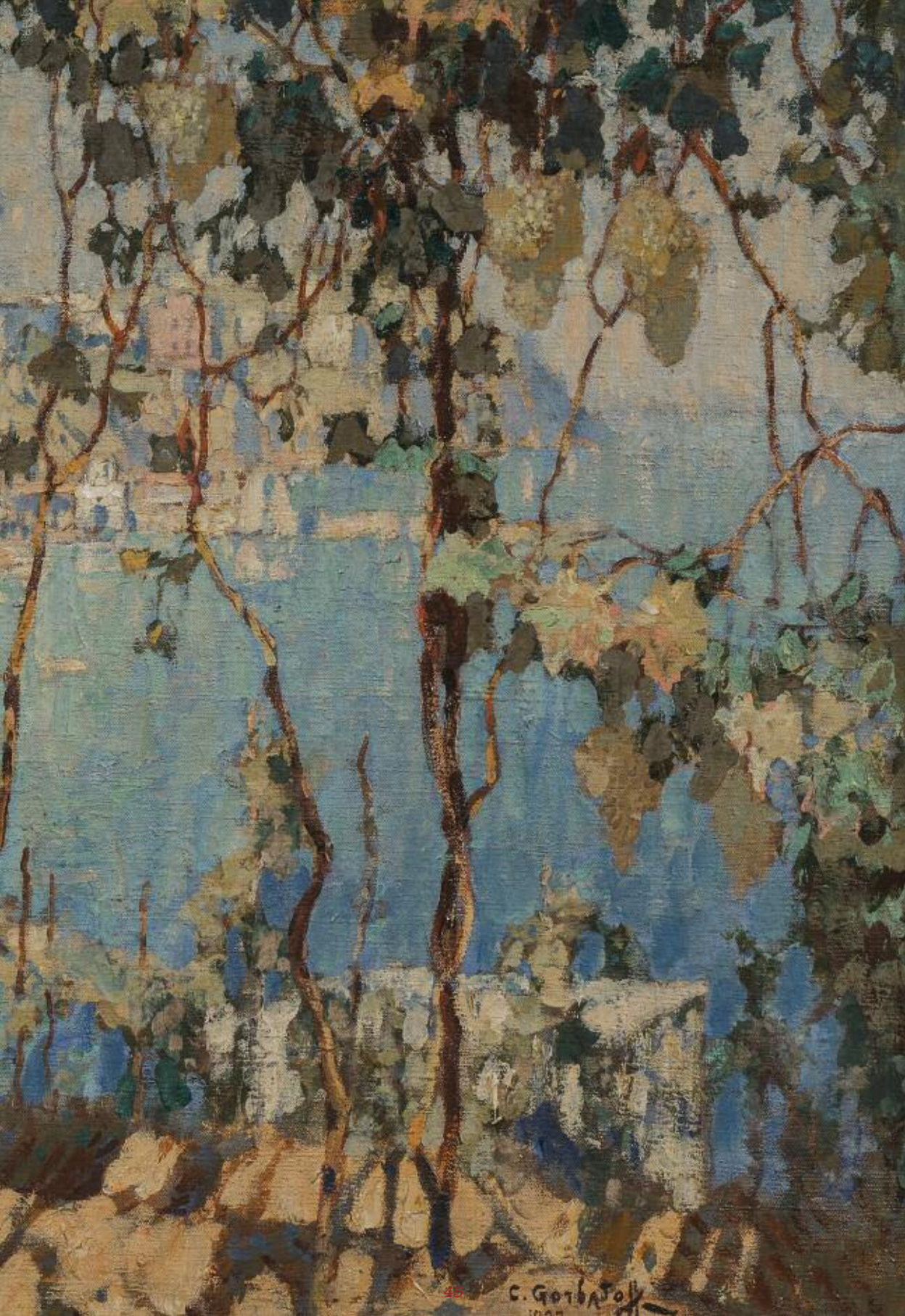
H. 57, L. 66,5 cm.

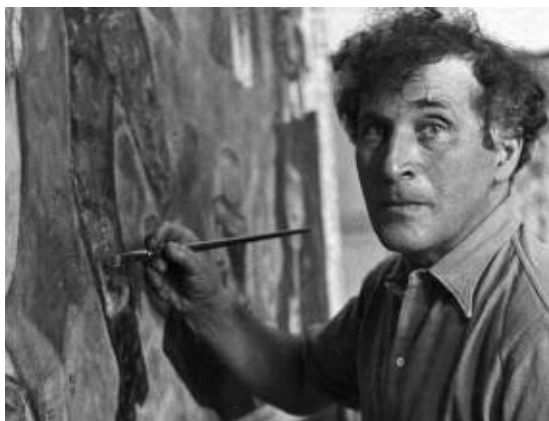
(petit saut de peinture).

Provenance : collection Pierre et Jocelyne Noury, Rennes.

20 000 / 30 000 €







44
Marc CHAGALL
(Franco-Russe, 1887-1985)

"Libération", 1952

Huile et encre de Chine sur toile.

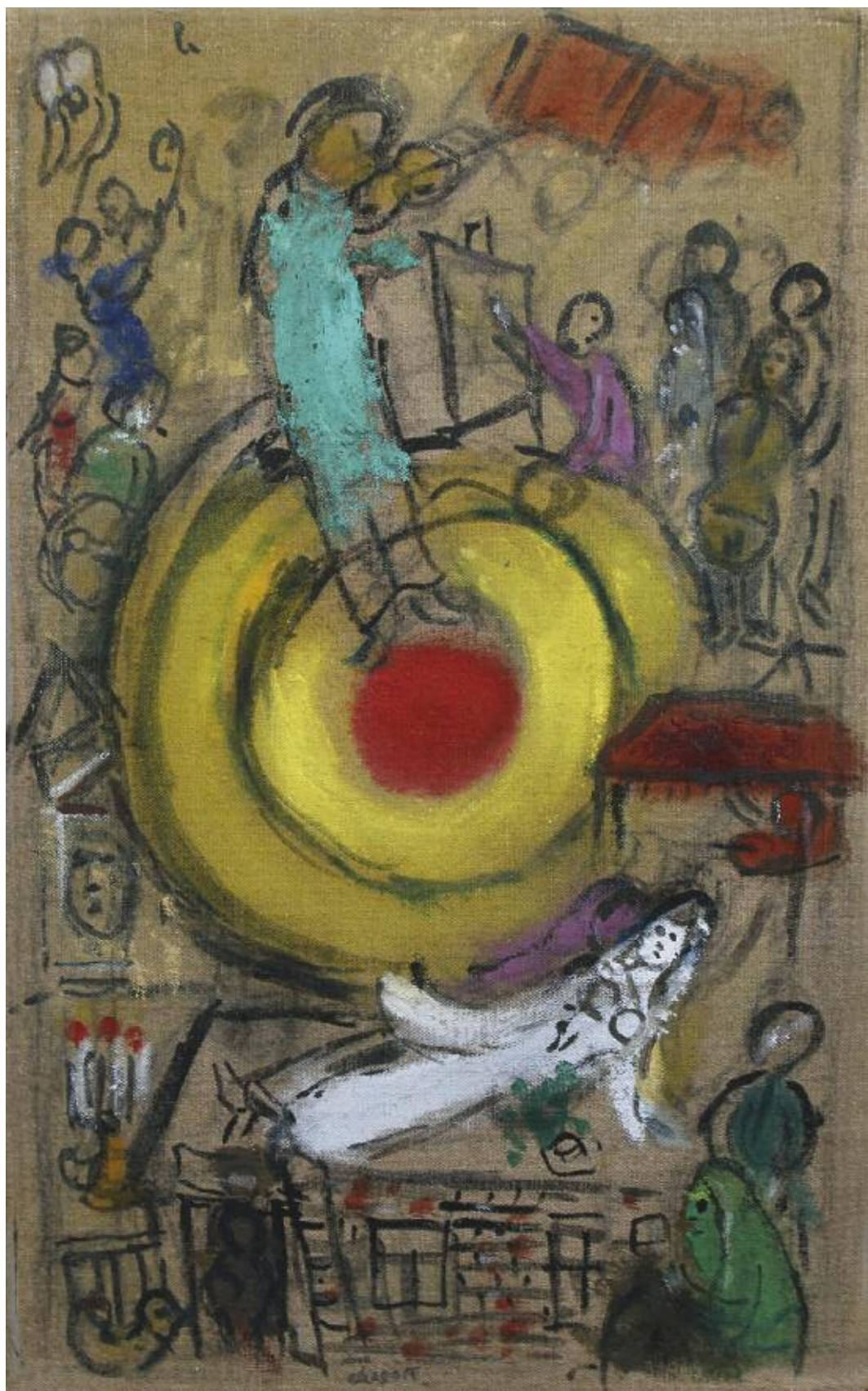
Cachet de la succession Marc Chagall en bas au centre.

H. 47,5 L. 29 cm.

280 000 / 320 000 €

Documents joints :

- Copie de certificats par Jean-Louis Prat pour le Comité Marc Chagall, Paris, 11 octobre 2006 (n°2006131D) et 8 juillet 2019. (2019090 A).
- Rapport de conservation par MRT, Paris, 4 décembre 2019.





Le triptyque "Résistance, Résurrection, Libération" au musée national Marc Chagall

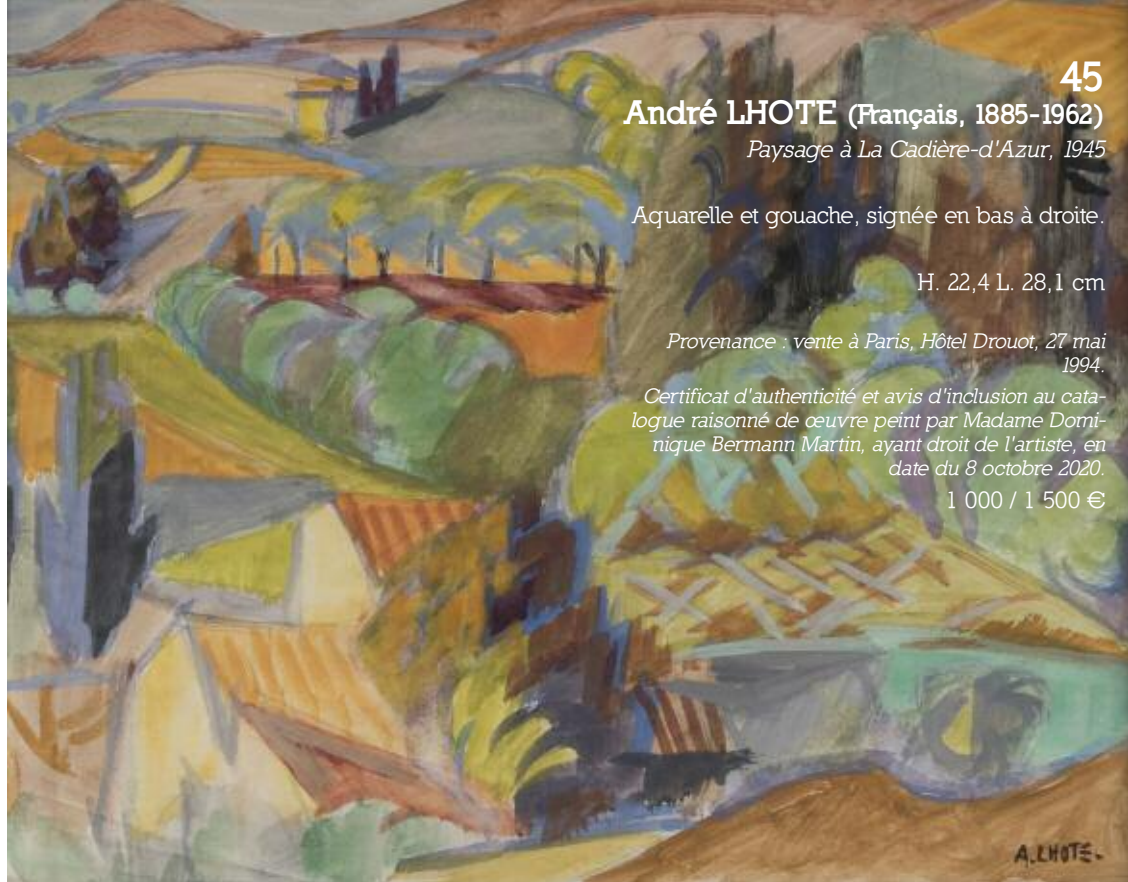
Chagall, un juif russe dans le tourbillon de la Révolution

La toile « *Libération* » est peinte une première fois en 1937 par Marc Chagall, comme la partie finale d'un immense triptyque commémorant les vingt ans de la révolution russe, sobrement intitulé « *Révolution* ». Aujourd'hui réunis au musée national Marc Chagall, ces trois tableaux ont été divisés et retravaillés par l'artiste à partir de 1943, alors en exil aux États-Unis et titrés « *Résistance* », « *Résurrection* » et « *Libération* ». Le sort du peuple juif qui meurt dans les camps nazis en Europe tourmente l'artiste dont l'œuvre est imprégnée de la culture yiddish, dans laquelle il a grandi en Biélorussie. Chagall repeint finalement « *Libération* » en 1952 ; notre toile, réalisée au dos d'un portrait de femme en étant l'ébauche.

Au centre d'une piste circulaire faite de trois disques rayonnants, rouge et jaune, semblant battre comme un cœur, un violoniste entraîne les spec-

tateurs vers des jours heureux, accompagné par une contrebasse. Un couple de mariés enlacés s'envole au-dessus des toits d'une maison. C'est Marc et son épouse Bella. Le marié porte en effet le même costume que le peintre qui s'est auto-représenté à son chevalet au-dessus de la scène. Un drapeau révolutionnaire rouge en haut à droite et une menora juive en bas à gauche sont autant de détails que l'on retrouve sur l'œuvre finale. En revanche, la figure verte du patriarche, présente en bas droite de l'esquisse, disparaît ensuite.

Dressée à grand coups de brosse, dans le style rapide de ces jeunes peintres américains qui l'ont vu au Moma à New-York pendant son exil, cette toile était restée jusqu'à la mort de l'artiste dans son atelier, comme en atteste le tampon de sa succession.



45

André LHOTE (Français, 1885-1962)

Paysage à La Cadière-d'Azur, 1945

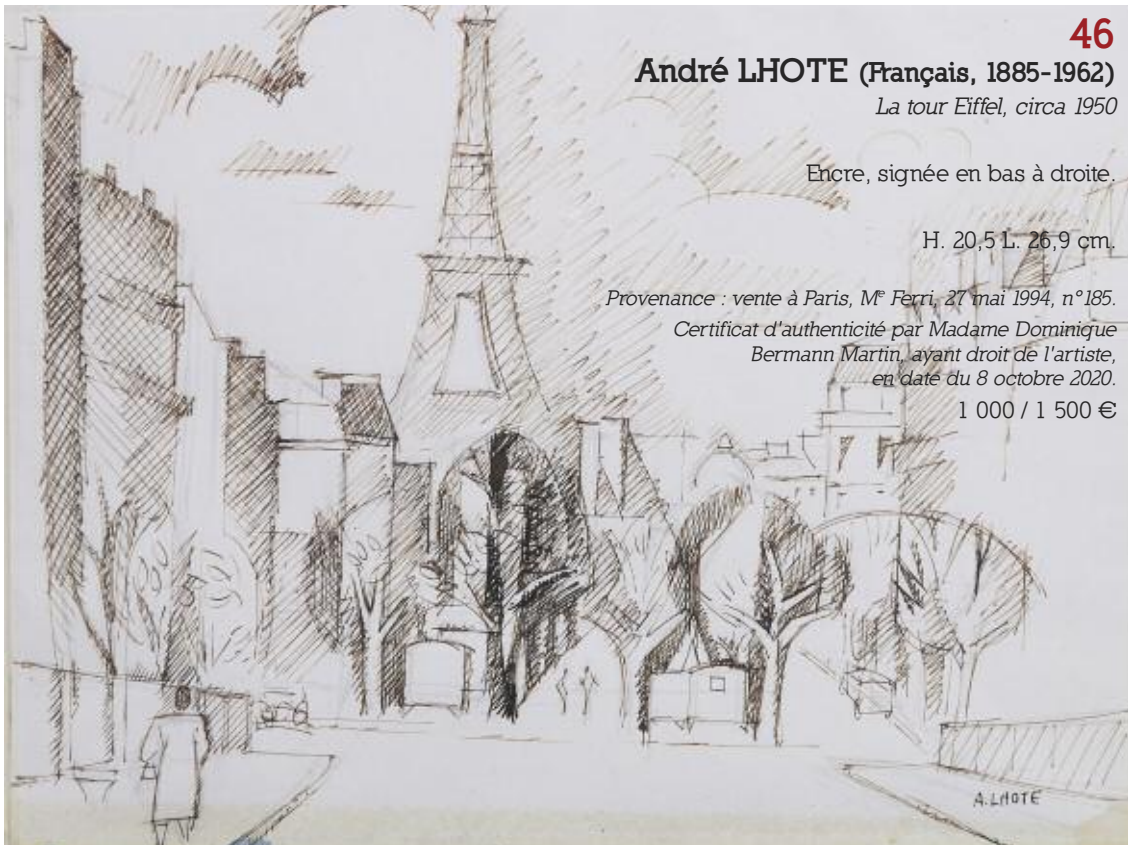
Aquarelle et gouache, signée en bas à droite.

H. 22,4 L. 28,1 cm

Provenance : vente à Paris, Hôtel Drouot, 27 mai 1994.

Certificat d'authenticité et avis d'inclusion au catalogue raisonné de œuvre peint par Madame Dominique Bermann Martin, ayant droit de l'artiste, en date du 8 octobre 2020.

1 000 / 1 500 €



46

André LHOTE (Français, 1885-1962)

La tour Eiffel, circa 1950

Encre, signée en bas à droite.

H. 20,5 L. 26,9 cm.

Provenance : vente à Paris, M^e Ferri, 27 mai 1994, n°185.

Certificat d'authenticité par Madame Dominique Bermann Martin, ayant droit de l'artiste, en date du 8 octobre 2020.

1 000 / 1 500 €



47

Marc CHAGALL

(Franco-Russe, 1887-1985)

Das Geschenk, c. 1944

Eau-forte signée dans la planche, contresignée au crayon et justifiée "épreuve d'artiste".

Hors-texte sur papier italien de l'étude sur Marc Chagall par Lionello Venturi chez Pierre Matisse à New York en 1945. 50 exemplaires, les vingt premiers en noir et les trente suivants rehaussés en couleur.

H. 25,2 L 18,5 cm.

Papier : H. 27 L. 20,5 cm. (infime déchirure).

Provenance : offert par l'artiste à Paul Lengrand, employé à l'Unesco, qui vivait entre Suresnes et dans le Var ; par descendance.

Références : Kornfeld 96, Cramer Books 16.

3 000 / 5 000 €



48
Fernand LÉGER
 (Français, 1881-1955)

Le marchand de vélos, 1946

Carton imprimé pour l'exposition du 12 avril au 11 mai 1946 à la galerie Louis Carré et illustré au dos de deux reproductions de dessins. Monogrammé à l'encre par l'artiste.

H. 23, L. 19 cm.

Provenance : collection Paul Lengrand, employé à l'Unesco, qui vivait entre Suresnes et dans le Var ; par descendance.
 500 / 800 €

49
Jean DUBUFFET
 (Français, 1901-1985)

Cyclotourisme, 1944

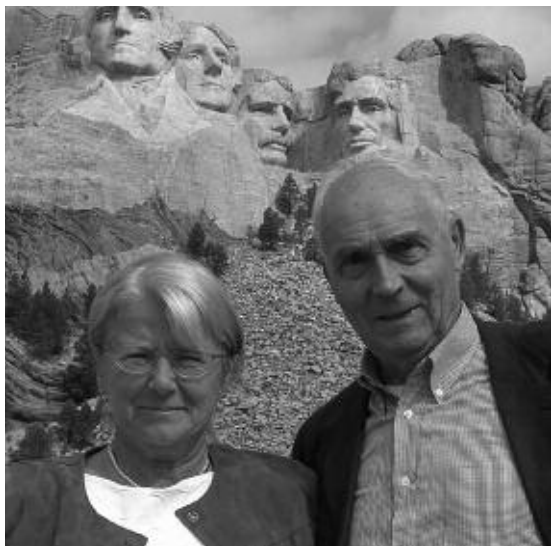
Lithographie signée et datée dans la pierre "13 IX 44".

H. 26,5 L. 19 cm.
 (traces de pliures).

Provenance : collection Paul Lengrand, employé à l'Unesco, qui vivait entre Suresnes et dans le Var ; par descendance.

Cette œuvre correspond à la couverture du texte de Pierre Seghers, "L'homme du commun ou Jean Dubuffet", édité à 165 exemplaires. Imprimée par Mourlot Frères le 5 octobre 1944, alors que l'œuvre de Dubuffet n'est pas encore connue et que l'artiste découvre la lithographie, cette lithographie intègre quelque mois plus tard la série "Matière et Mémoire", éditée par Mourlot.
 1 000 / 1 500 €

Pierre et Jocelyne Noury



Le petit secrétaire de Leleu aux fleurs d'édélweiss fait entrer l'Art-Déco dans la vie de Pierre et de Jocelyne Noury, alors qu'ils parcourent le vieux quartier de Vannes dans les années 1980. La maison de ce couple de promoteurs rennais, cofondateurs du groupe Arc qu'ils ont ensuite quitté pour des projets plus personnels, est jusqu'à présent meublée de ce beau mobilier du XVIII^e qu'ils aiment tant. Puis, comme une passion dévorante, l'argenterie de Puiforcat remplace les poinçons des fermiers généraux et le sobre placage de palmier à la façon de Printz les riches marqueteries en écaille de Boule.

Pas une semaine ne passe sans dévorer les pages de la Gazette Drouot, prêts à traverser la France à bord de leur DS pour participer à une vente à Pau ou à Nice, à la recherche de l'objet rare. Pas une semaine sans que le téléphone ne sonne, alerté par les antiquaires de leurs découvertes d'un beau meuble, que ce soit Jean Battais, place du Parlement de Bretagne à Rennes, ou Jean-René Lécuyer à Dinard. Avec les tourangeaux Philippe Thélin et Thierry Gonzal l'entente frise la perfection, la confiance mutuelle étant ce qu'il y a de plus rare sur le marché de l'art. Les visites se succèdent, ponctuées par l'accueil sur les stands des salons de Rennes, d'Angers ou d'ailleurs. Pierre et Jocelyne

Noury se décident rapidement, sans se laisser effrayer par les prix importants qui peuvent être demandés, de la même manière qu'aucune enchère ne leur échappent lorsqu'il jettent leur dévolu sur une pièce.

Lui, grand et mince, un meneur charismatique, pas d'un abord facile, mais au goût sûr... un homme droit qui a le sens de la parole donnée. Elle, rennaise, blonde comme les blés, gouverneur du Lion's club, d'une élégance folle, aussi amoureuse de lui qu'il l'est d'elle, et qui toute sa vie a assumé la charge administrative d'une entreprise qui préfère construire peu et privilégie les projets d'exception : en centre-ville ou face à la mer. *Le Sagittaire* au parc de Procé à Nantes, *Le parc fleuri* à Angers, *Le grand large* à Dinard, *Le grand pavois* à Saint-Quay-Portrieux et tant d'autres immeubles à Saint-Malo ou à Rennes...

À l'unisson dans leur vie professionnelle, Pierre et Jocelyne Noury collectionnent d'une même voix les meubles qu'ils désirent. Un jour que Pierre assiste, seul, à une réunion professionnelle à Paris, il rentre le soir fasciné par une immense enfilade découverte sur le trajet du retour rue Bonaparte. Le lendemain matin le couple prend le train en direction de la galerie de Félix Marcilhac et lui achète son spectaculaire argentier de Ruhlmann, chez qui la transition avec les grands ébénistes des belles époques est si fluide. Prolongeant leurs promenades dans le quartier de Saint-Germain-des-Près, visitant les expositions parisiennes, le couple se forme l'oeil au gré de ses découvertes et de ses lectures.

Après le décès de Pierre, Jocelyne élague la collection, réaménageant un nouvel appartement, et confie au feu des enchères ce qui a fait leur vie de passions réciproques. Un sentiment de reconnaissance étreint donc le commissaire-priseur qui s'apprête à disperser le fruit de ce regard commun, de même qu'une grande émotion animera les amateurs, prêts à enchérir sur ces meubles choisis, qui font l'âge d'or des décorateurs.

Aymeric Rouillac



L'Âge d'or des Décorateurs



60

60
Edouard-Marcel SANDOZ
 (Suisse, 1881-1971)

Lapin, une oreille dressée

Épreuve en bronze à patine médaille, fondeur Suisse Frères, signé.

H. 6, L. P. 7 cm (état).

Provenance : collection Pierre et Jocelyne Noury, Rennes.

Bibliographie :
 Félix MARCLHAC, "Edouard Marcel Sandoz, sculpteur, figuriste et animalier 1881-1971", catalogue raisonné de l'œuvre sculpté, les Editions de l'Amateur, 1993, modèle similaire reproduit n°650 page 372.

800 / 1 200 €



61 détail

61
Jules LELEU
 (Français, 1883-1961)

Secrétaire en placage de palissandre des Indes, circa 1940

de forme bombée, l'intérieur en bois clair, ouvrant en façade par un abattant, trois tiroirs et flanqué de deux colonnes. L'abattant dévoile deux étagères, quatre compartiments à livres et deux tiroirs. L'abattant foncé d'un cuir. Ornementation de bronzes dorés aux motifs végétaux, edelweiss dont poignets de tirage, sabots, applique centrale, chapiteaux.

Signé « Leleu » à l'intérieur du premier tiroir.

La serrure signée « Levasseur Paris ».

H. 120, L. 84, P. 44 cm.

(petits accidents dont sauts de placage).

Provenance : collection Pierre et Jocelyne Noury, Rennes.
 2 000 / 3 000 €

62
Dans le goût de la COMPAGNIE
des ARTS FRANÇAIS

Chaise à dossier éventail, circa 1930

en acajou les pieds antérieurs à godrons, les pieds postérieurs sabres.

H. 88, L. 41, P. 39 cm.

(décollement de placage).

Provenance : collection Pierre et Jocelyne Noury, Rennes.
 100 / 150 €



62



61



63

64

63



63

63
Maxime OLD
 (Français, 1910-1991)

Trois fauteuils laqués noir,

les pieds antérieurs sabres, ceinture curviforme avec une banquette de piano à pieds sabre.

H. 93, L. 82, P. 70 cm.
 (petits sauts de laque).

Provenance : collection Pierre et Jocelyne Noury, Rennes.

Bibliographie :
 Yves BADETZ, "Maxime OLD", Editions Norma, modèle illustré p. 140.

1 500 / 2 000 €

64
Jules LELEU
 (Français, 1883-1961)

Guéridon à plateau tournant, circa 1930,

en placage de bois exotique, à épais plateau tournant de verre, fût terminé par un piétement tripode. Sabots et cerclage de laiton argenté.

H. 55, D. 84 cm.
 (sauts de placage et d'argenterie du plateau).

Provenance : collection Pierre et Jocelyne Noury, Rennes.

Bibliographie :
 François SIRIEX, "Leleu, Décorateurs ensemble", éd. Monelle Hayot, 2007, modèle illustré p.39 "Guéridon n°2075 avec dalle de verre, pour M. Renard, 1933. Le plateau a été réalisé pour M. de Vizella en galuchat vert clair et acheté par un musée allemand.", p. 271 "salon Trouville sur la Normandie, 1934".

1 500 / 2 000 €

65

Jean LAMBERT-RUCKI
(Franco-Polonais, 1888-1967)

"Flûte en Égypte", circa 1935

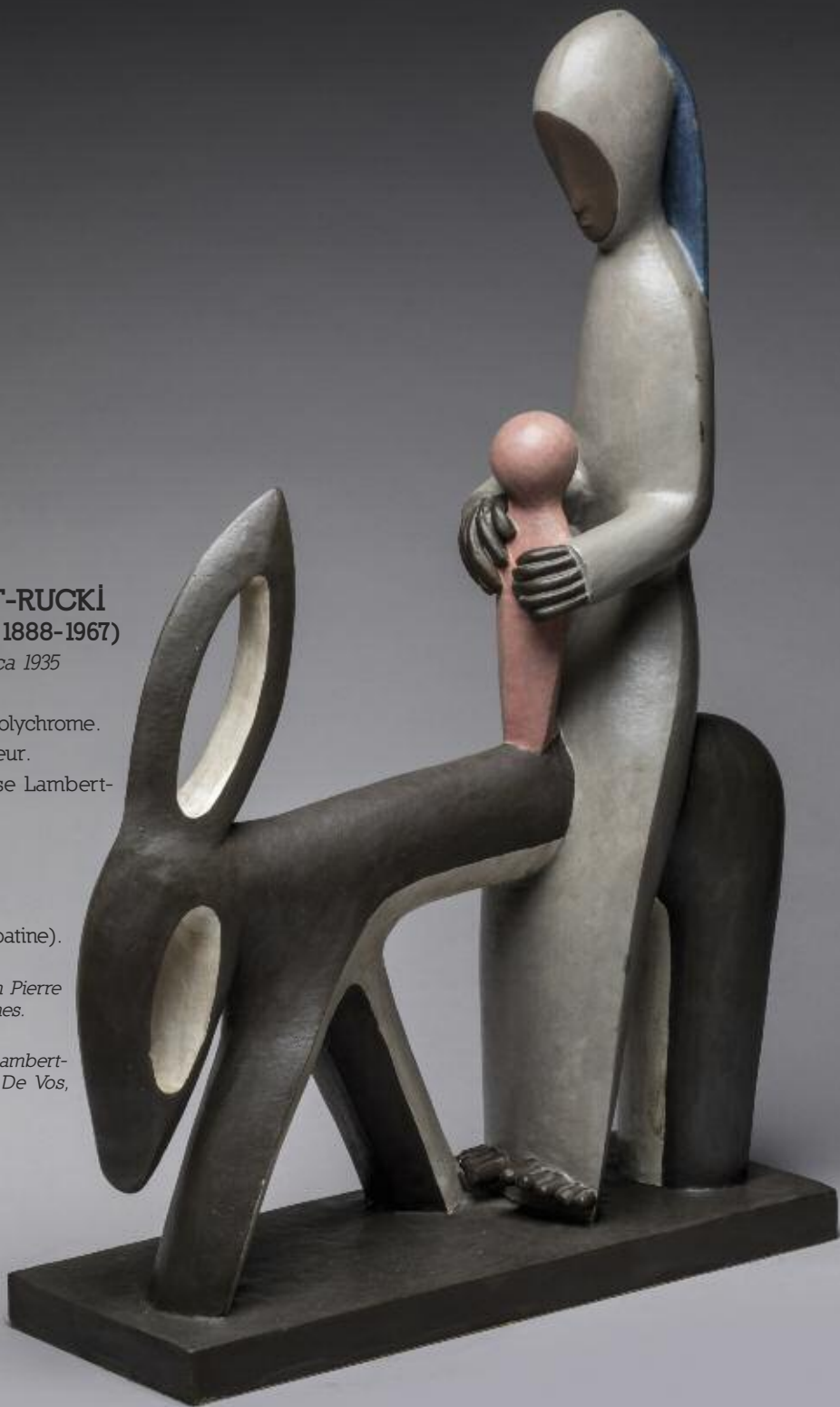
Épreuve en bronze polychrome.
Cachet Blanchet fondeur.
Signée sur la terrasse Lambert-
Rucki.
Numéroté 2/8.

H. 67 cm.
(petits manques à la patine).

*Provenance : collection Pierre
et Jocelyne Noury, Rennes.*

Bibliographie :
Jacques DE VOS, "Jean Lambert-
Rucki 1888-1967", éds. De Vos,
modèle illustré p. 94.

5 000 / 8 000 €





66

66
Gabriel Eugène COQUELIN
 (Français, 1907-1996)

Femme couchée.

Épreuve en bronze, signée sur la terrasse, portant un cachet de fondeur illisible.
 Numérotée 1/8.

H. 14, L. 27 cm.

Provenance : collection Pierre et Jocelyne Noury, Rennes.
 300 / 500 €



67

67
Élisée CAVAILLON
 (Française, 1873-1954)

Baigneuse aux jambes croisées, 1934.

Épreuve en bronze à patine brune nuancée de vert, cire perdue LAMY, sur la terrasse : E. CAVAILLON, date et cachet du fondeur : "Lamy Cire perdue".

H. 36,5 L. 32 cm.

Provenance : collection Pierre et Jocelyne Noury, Rennes.
 500 / 800 €



68

Jules LELEU
(Français, 1883-1961)

Armoire basse, 1955

en érable et placage d'érable ouvrant à deux portes à marqueterie losangée découvrant des étagères. Les portes sont flanquées de deux colonnes cannelées en relief. Ornée de filets de laiton d'encadrement et sabots antérieurs.

Avec étiquette n° 27676 datée du 27.09.1955 et frappé.

H. 135,5 L. 129,5 P. 49,5 cm.
(sautes de placage et petit accident).

Provenance : collection Pierre et Jocelyne Noury, Rennes.
2 000 / 3 000 €



69
Jean-René DEBARRE
(Français, 1907-1968)

Tête de faunesse

Épreuve en bronze argenté sur socle en marbre ocre.
Fondeur Susse Éd. Paris. Signée.

H. 41 cm.
Socle : 20 cm.

Provenance : collection Pierre et Jocelyne Noury, Rennes.
2 000 / 3 000 €



70

Louis SÛE (Français, 1875-1968)
& André MARE (Français, 1885-1932)

Table de vendeuse Orsay, circa 1923.

En ébène de macassar à plateau rectangulaire et ceinture à bandeau uni plat. Piètement d'angle à jambes galbées et sculptées en draperie et volute.

H. 65 L. 113,5 P. 54,5 cm (traces d'humidité sur le plateau, infimes sautes de placages).

Bibliographie :

Florence CAMARD, "Süe et Mare et la Compagnie des arts français", éd. de l'Amateur, 1993, modèle extrêmement proche (aux dimensions parfaitement identiques) n°230 reproduit p. 278.

5 000 / 8 000 €

Notre modèle varie très légèrement de la table de vendeuse "Orsay", le bandeau des petits côtés n'étant pas arrondi. La table de vendeuse "Orsay" pour l'intérieur de la Parfumerie d'Orsay, 17 rue de la Paix à Paris est dessinée par Louis Süe et André Mare et éditée par la Compagnie des Arts Français à Paris vers 1923. Une épreuve argentique la figurant est conservée au Musée des Arts décoratifs, album de la Compagnie des Arts Français, inv. 45406 B.6.



71

Émile-Jacques RUHLMANN
(Français, 1879-1933)

Argentier à ressaut, circa 1934

en placage de palissandre des Indes, la partie centrale à léger ressaut ouvrant par deux portes centrales encadrées de deux rangs de six tiroirs, flanqués de chaque côté de deux portes dévoilant trois étagères. Socle parallélépipédique en retrait reposant sur une gaine à rouleaux .

Ornementation de bronzes dorés pour les poignées et les entrées de serrure.

Plateau en marbre Portor de forme rectangulaire à gorge.

H. 101, L. 280, P. 74 cm.
(petits sauts de placage).

Provenance :

- collection Félix Marcilhac.
- collection Pierre et Jocelyne Noury, Rennes.

Certificat joint par Félix Marcilhac du 30 janvier 1998 :
"Œuvre authentique (...) réalisée en palissandre, variante du modèle spécialement créé et conçu en bois de violette par l'artiste pour Van Beuningen en 1931, portant le numéro 2136 du référentiel d'Émile Jacques Ruhlmann."

Bibliographie :

- Revue Mobilier & Décoration, décembre 1934, œuvre reproduite page 453.
- Pierre KJELLBERG, "Le mobilier du XX^e siècle, Dictionnaire des créateurs", les éd. de l'amateur, 1994, ce meuble illustré pp. 572-573, "Collection Félix Marcilhac, Paris".
- Florence Camard, Ruhlmann, édition Monelle Hayot, 2009 : l'argentier créé pour Van Beuningen reproduit p. 279.

40 000 / 60 000 €



Le décorateur et ensemblier Jacques-Émile Ruhlmann (1879-1933) marque de son empreinte le mouvement Art Déco. Principal instigateur de « l'Hôtel du collectionneur » en 1925, il est à l'origine d'un art total somptueux qui se manifeste lors du Salon international des arts décoratifs de Paris cette même année. Le style Ruhlmann devient le style Art Déco, faisant la part belle aux matériaux luxueux et réinterprétant les styles historiques, entre faste et pureté des lignes. Notre argentier figure parmi les chefs-d'œuvres de sa production. Il est ainsi illustré en pleine page de l'ouvrage de référence consacré par Pierre Kjellberg au mobilier du 20^e siècle.

Notre argentier trouve son inspiration dans le mobilier du 18^e siècle, comme c'est souvent le cas dans les années 1920-1930. Il combine les caractéristiques de deux meubles du règne de Louis XVI : l'enfilade, dont il épouse la longueur, et le meuble à hauteur d'appui, dont il partage la hauteur. Si les dressoirs d'alors ont vocation à étaler la richesses des collections d'orfèvrerie de leurs propriétaires, notre meuble dissimule



plus qu'il ne met en scène les métaux précieux. La réinterprétation des fastes du XVIII^e siècle s'apprécie alors dans l'utilisation de matériaux luxueux pour la confection du meuble lui-même, avec son précieux palissandre des Indes. Son plateau en marbre veiné de pyrite, brillant comme de l'or, appartient à un gisement aujourd'hui épuisés : le Portor. C'est dans ce même marbre que Rembrandt Bugatti soclait ses plus prestigieuses sculptures.

Toutefois cette beauté régressive ne doit pas nous faire oublier sa fantastique modernité. La plinthe évolue comme une ligne terminée par deux volutes parfaitement sphériques. Elle évoque les "Rythmes" peints par Delaunay et le mouvement orphiste en cette même année 1934. Jusque dans sa serrure, semblable à celles réalisées d'autres fois avec Jan et Joel Martel, cet argentier navigue entre luxe et épure. Félix Marcilhac, l'un des plus illustres spécialistes de l'Art Déco ne s'y était pas trompé, ayant été l'un des précédents propriétaires de ce meuble exceptionnel par son luxe et ses dimensions.







72
Gaston Étienne LE BOURGEOIS
(Français, 1880-1956)

Lion en marche, circa 1920-1925

Haut relief en bois sculpté, monogrammé.

H. 38, L. 76,5 P. 18,5 cm.

Provenance : collection particulière, Suisse.

65 000 / 85 000 €



Gaston-Étienne Le Bourgeois dans son atelier

Le Bourgeois, le sculpteur-professeur de l'Art Déco

Sculpteur animalier travaillant le bois en taille directe, Gaston Étienne Le Bourgeois implique la sculpture dans la décoration en associant le beau à l'utile. Remarqué en 1913 par Jacques Doucet, il crée un spectaculaire *Meuble à hauteur d'appui* pour son hôtel de l'avenue du Bois (vente Christie's, Paris, 10 décembre 2019, n°6) et récidive dix ans plus tard avec un autre industriel du textile, le soyeux François Ducharne, pour la salle à manger duquel il livre un spectaculaire lion en bronze (vente Rouillac, château d'Artigny, 16 juin 2019, n°96). À cette occasion, le sculpteur collabore avec Jacques-Émile Ruhlmann, sur l'argentier duquel le bronze est posé.

D'après le petit-fils du sculpteur, Monsieur Noël Cailly, notre lion en bois pourrait être une première version du *Lion en marche* de la collection Ducharne de 1923, rare témoignage du travail de taille directe par l'artiste. Un *autre Lion* participait déjà en 1921 à

l'exposition personnelle de Le Bourgeois au Pavillon de Marsan à Paris, parmi une vaste faune sauvage. À cette occasion le sculpteur dissociait les sculptures en "ronde bosse" des "reliefs" et autres projets de décoration pour ses prestigieux commanditaires. En 1925, il réalise la frise du grand salon de l'Hôtel du Collectionneur puis sculpte en 1931 un éléphant en taille réelle une pour l'Exposition coloniale.

Ayant transmis sa passion à ses deux filles, Ève et Suzanne, Le Bourgeois enseigne la sculpture à l'école de l'Union centrale des arts décoratifs, poursuivant des travaux de décoration pour toutes les grandes commandes, tel le chemin de croix du paquebot "Normandie".

Retrouvée en Suisse, notre sculpture pourrait avoir traversé les Alpes avec le sculpteur qui travailla à Loèche-les-Bains et à Sion ou par le biais de la collection de sa fille Suzanne, partie vivre dans le Valais.



73
Alfred PORTENEUVE
(Français, 1896-1949)

Buffet bibliothèque

en placage de palissandre des Indes ouvrant à deux portes encadrées de montants en ressaut se prolongeant en piétement. Ces ressauts sont eux-mêmes flanqués d'une porte plus petite de chaque côté. Estampillé.

Années 1930.

H. 144,5, L. 200, P. 44,5 cm.
(quelques rayures)

Provenance :

- vente à Rennes, M^{me} Livinec et Gauducheau,
- collection Pierre et Jocelyne Noury, Rennes.

3 000 / 4 000 €



74
Christa WINSLOE-HATVANY
 (Germano-Hongroise, 1888-1944)

Antilope, circa 1930

Épreuve en bronze, signée sur la terrasse, fondeur Gusswa Brandstetter München.

H. 40, L. 38, L. 16,5 cm.
 (petites rayures).

Provenance : collection Pierre et Jocelyne Noury, Rennes.

Bibliographie : Alastair DUNCAN, "Art Déco Sculpture", éd. Citadelles & Mazenod, 2016, ce modèle illustré p. 67.

1 200 / 1 500 €



75
Max LE VERRIER
 (Français, 1891-1973)

Le dresseur de lion, circa 1920

Groupe en métal de composition à patine brune sur un socle en pierre noire, signé sur la terrasse.

Porte une plaque gravée : "En souvenir de la première Foire - Exposition du pays Rouergat, Rodez - 2 au 12 juin 1933, Le Comité à M^r Berrier".

H. 55, L. 58,5 P. 22,5 cm.

(deux très petits éclats sur le socle).

Provenance : par descendance dans la famille du dédicataire, Narbonne.

Bibliographie : Alastair DUNCAN, "Art Déco Sculpture", éd. Citadelles & Mazenod, 2016, ce modèle illustré p. 378.

1 500 / 2 000 €



76
Ulysse GEMIGNANI
(Français, 1906-1973)

Faunesses

Épreuve en bronze à la cire perdue.
Cachet Fondateur Susse frères à Paris.
Signée sur la terrasse.

H. 58, L. 61, P. 16,5 cm.

Provenance : collection Pierre et Jocelyne Noury, Rennes.
1 500 / 2 000 €



77
TRAVAIL FRANÇAIS
des ANNÉES 1940

Bureau à caissons

en bois laqué noir ouvrant de part et d'autre à trois tiroirs dont un double - classeur à documents - et un tiroir supplémentaire en ceinture. Poignées de tirage, entrée de serrure et cerclage de la plinthe en métal chromé.

H. 75, L. 147, P. 79,5 cm.
(rayures).

Provenance : collection Pierre et Jocelyne Noury, Rennes.
800 / 1 200 €



78 René GABRIEL (1890-1950)

Cinq sièges formant mobilier de salon ou de bureau :

- Trois CHAISES en chêne à dossier renversé et composé de trois barreaux épousant la forme du dos, l'assise garnie de lanières de cuir entrecroisées. Quatre pieds, les antérieurs droits et les postérieurs gaines réunis par une entretoise circulaire. (H. 78, L. 41, P. 42,5 cm.)
- Deux FAUTEUILS reprenant la même structure avec des accotoirs détachés à enroulement en léger retrait du piétement. (H. 85,5, L. 59, P. 54 cm.)

Travail entre 1930-1950.

Modèle à rapprocher de :

- Chaises : BRUNHAMMER, Yvonne, *Le mobilier français 1930-1960*, Paris, Massin, 1997, p. 104.
- Fauteuils : GENECEY, Pierre, *René Gabriel*, Paris, Norma, p. 125-126.

1 000 / 2 000 €

79 TRAVAIL FRANÇAIS des ANNÉES 50

Petite armoire de rangement

en placage de citronnier de Ceylan et sycamore. Ouvre à deux portes légèrement bombées et présente sept tiroirs. Le meuble repose sur quatre pieds légèrement galbés. Poignée en bronze doré prenant la forme d'un serpent stylisé. Vers 1950.

H. 150, L. 103, P. 49 cm.
(accidents).

Provenance : collection Pierre et Jocelyne Noury, Rennes.
800 / 1 200 €



80

80
Yvonne JEAN-HAFFEN
 (Française, 1895-1993)

Quatre sujets en faïence

à glaçure blanche, brune et noire représentant les quatre saisons, signés en dessous YH dans un carré.

H. 26 à 32,5 cm.

(cassés collés, restaurations).

Provenance : collection Pierre et Jocelyne Noury, Rennes.

1 000 / 1 500 €



81

81
Jacques ADNÉ
 (Français, 1900-1984)

Pigeon queue en éventail

en faïence crème. Signée.

H. 20 cm

(fêle de cuisson et égrenures).

Provenance : collection Pierre et Jocelyne Noury, Rennes.

60 / 80 €

82

Dans le goût de Eugène PRINZ

Bibliothèque à hauteur d'appui,

en placage de palmier ouvrant à une large porte vitrée à une étagère en verre et à deux portes pleines en partie basse. XX^e. Entrée de serrure latérale. Système lumineux plafonnier incorporé.

H. 199, L. 199, P. 27,5 cm.
(petites fentes).

Provenance : collection Pierre et Jocelyne Noury, Rennes.
800 / 1 200 €

83

Attribué à René DROUET (Français, 1899-1993)

Quatre chaises et trois fauteuils

en tige d'acier le dossier à décor d'entrelacs entourant une garniture en cuir, accotoirs à manchettes. Piètement cambré en tiges multiples.

Assise garnie d'un tissu et cuir.

H. 101, L. 52,5 P. 51 cm.
(accidents, manques).
400 / 600 €





Après-guerre et Contemporain

Les Calder de Quenault

Après le succès de la première vente des œuvres offertes par Alexandre Calder à Christian Quenault, en novembre 2019 au CCC OD à Tours, avec les enchères de musées et de collectionneurs internationaux, trois nouvelles œuvres sont proposées aux amateurs. Comme nous l'avons longuement exposé, la Fondation Calder réfute l'authenticité de ces œuvres mais a été déboutée de toutes ses prétentions à l'occasion d'un marathon judiciaire qui a duré huit longues années au terme duquel la cour d'Appel de Paris, confirmée par la cour de Cassation, a conclu : « à l'issue d'une instruction particulièrement complète, tant préparatoire qu'à l'audience, rien ne permet d'établir sérieusement que les œuvres contestées seraient des contrefaçons et qu'elles n'auraient pas été remises à titre de libéralité par Alexandre Calder à Christian Quenault ». Respectueux de la position de la Fondation, mais plus encore des décisions judiciaires françaises, notre catalogue présente donc ces œuvres comme « attribuées à Calder », conformément au décret Marcus de 1981. Les documents judiciaires afférents sont tenus à la dispositions des amateurs qui souhaiteraient les consulter.

C'est à Saché en Touraine que Calder vit les dernières années de sa vie, profitant de la proximité de l'usine Biémont qui fabrique en cette période fastes ses plus grandes sculptures. Si les *Trois bougeoirs* relèvent davantage de l'exercice d'entortillement de fil de fer en fin de repas cher à ce bon génie rapidement adopté au pays de Rabelais, les deux autres œuvres s'inscrivent en lettres d'or dans sa carrière artistique. La maquette de *Snowy Peak* correspond en effet à une œuvre bien connue du sculpteur, qui travaille en cette fin des années 1960 les stables tri-



Alexandre Calder par Carl van Vechten en 1947 licence Creative Commons

podés, comme notamment le *Crinkly* ou le *Dragon Fafnir*. Chacun des pieds représentent ici autant de parois d'un pic enneigé stylisé qui pourrait être situé dans la chaîne des montagnes Rocheuses aux États-Unis.

Mais la plus spectaculaire de ces œuvres, et la plus grande de toutes celles offertes par Calder à Quenault, est le stable-mobile en trois éléments de plus d'un mètre de long. Avec son aspect très gracile, sa complexe simplicité et ses pétales percés, il se rapproche du travail de l'américain vers 1944, comme en témoigne *Lys de force* daté de cette même année. Cette sculpture vient clore le travail commencé quinze ans plus tôt à Paris avec le groupe Abstraction création. À l'occasion de l'exposition en 1931 à la galerie Percier Calder déclarait : « *Devant ces nouvelles œuvres transparentes, objectives, exactes, je pense à Satie, Mondrian, Marcel Duchamp, Brancusi, Arp, ces maîtres incontestés du beau inexpressif et silencieux* ».



90
attribué à Alexandre CALDER
(Américain, 1898-1976)

Trois bougeoirs

Métal.

H. 8, L. 12,5 cm.

H. 6,5 L. 12 cm.

H. 5, L. 12 cm.

Provenance :

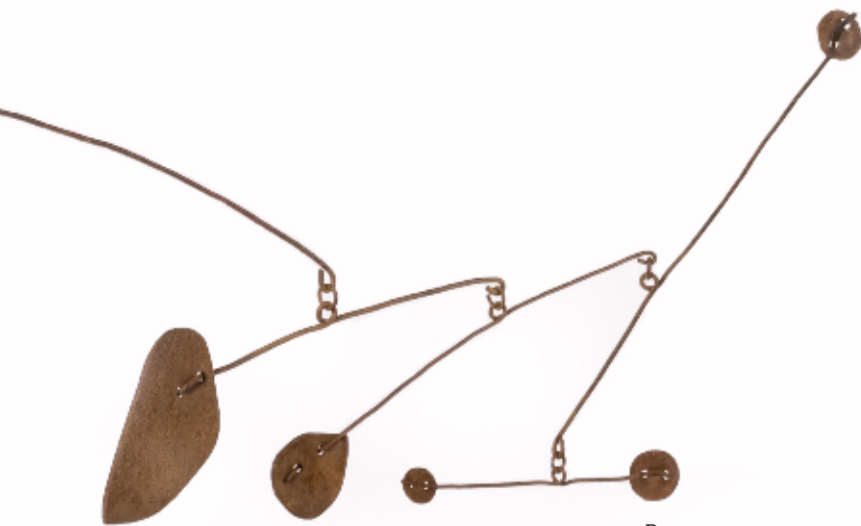
- maquette offerte par Alexandre Calder à Christian Quenault, ouvrier à l'usine tourangelle Biémont entre 1969 et 1972.

- la fondation Calder, qui conteste l'authenticité, de cette œuvre a été déboutée dans ses prétentions par le tribunal correctionnel de Paris (4 juin 2013), par la Cour d' Appel de Paris (4 mars 2015) et par la Cour de Cassation (9 juin 2015), plus haute juridiction française.

Bibliographie en rapport : "Les Calder de Quenault aux enchères", maison de ventes Rouillac, Tours, 2019.

Mise à prix 3 000 €





91
attribué à Alexandre CALDER
(Américain, 1898-1976)

Snowy Peak, circa 1969

Métal.

H. 57, L. 105, L. 41 cm.

Provenance :

- maquette offerte par Alexandre Calder à Christian Quenault, ouvrier à l'usine tourangelle Biéumont entre 1969 et 1972.
- la fondation Calder, qui conteste l'authenticité, de cette œuvre a été déboutée dans ses prétentions par le tribunal correctionnel de Paris (4 juin 2013), par la Cour d' Appel de Paris (4 mars 2015) et par la Cour de Cassation (9 juin 2015), plus haute juridiction française.

Bibliographie : "Les Calder de Quenault aux enchères", maison de ventes Rouillac, Tours, 2019.

A rapprocher :

- "Red and blue on black and white", 1969.
- "Crinkly with a red disc" maquette, 1973, conservée à la Calder Fondation, New-York.

Mise à prix 10 000 €



92

Attribué à Alexandre CALDER
(Américain, 1898 - 1976)

Stabile en trois éléments

Métal.

H. 61 L. 116 P. 92 cm.

Provenance :

- maquette offerte par Alexandre Calder à Christian Quenault, ouvrier à l'usine tourangelle Biéumont entre 1969 et 1972.

- la fondation Calder, qui conteste l'authenticité, de cette œuvre a été déboutée dans ses prétentions par le tribunal correctionnel de Paris (4 juin 2013), par la Cour d'Appel de Paris (4 mars 2015) et par la Cour de Cassation (9 juin 2015), plus haute juridiction française.

Bibliographie : "Les Calder de Quenault aux enchères", maison de ventes Rouillac, Tours, 2019.

À rapprocher de "Lys de force", 1944, collection particulière.

Mise à prix 10 000 €









93
Charlotte PERRIAND
(Paris, 1903 - 1999)

Bureau en forme libre, petit modèle.

Plateau en madrier de pin massif reposant sur trois pieds, agrémenté d'un tiroir en bois et d'une tirette superposée du côté des deux pieds obliques.

H. 72, L. 175, P. 86 cm.

(état d'usage, petits accidents et manques)

Provenance :

- collection Marie-Louise Monnet, Paris.
- offert en cadeau de mariage à Philippe et Anne Carvalho, Paris, 1969.

Nous remercions Monsieur Jacques Barsac qui nous a confirmé que "ce modèle de bureau est très beau.... et rare" et informé de la proximité de Charlotte Perriand avec la famille Monnet.

Bibliographie :

- Jacques Barsac, "Charlotte Perriand - L'œuvre complète, volume 2, 1940-1955", éditions Norma, Paris, 2015, un petit bureau " Georges Monnet " avec ses tiroirs en bois reproduit p. 269.
- Jacques Barsac, Charlotte Perriand - L'œuvre complète, volume 3, 1956-1968", éditions Norma, Paris, 2017, dessin du modèle reproduit p. 83.

80 000 / 120 000 €



Charlotte Perriand par Robert Doisneau, 1991.
Licence Creative Commons- 2020.

Ça se caresse le bois, c'est doux comme les cuisses d'une femme Charlotte Perriand

Sœur de Jean Monnet, Marie-Louise Monnet (1902-1988), fonde l'Action catholique des milieux indépendants. Elle est aussi la première femme nommée auditrice au concile de Vatican II (1962-1965). Le choix d'un bureau de Charlotte Perriand, une créatrice de sa génération, pour son appartement de la rue François Ponsard dans le 16e arrondissement parisien montre sa liberté d'esprit et son goût pour le siècle dans lequel elle est pleinement investie. En 1969, elle l'offre à l'occasion du mariage de jeunes amis Philippe et Anne Carvallo. Lui est journaliste à l'Agence France Presse et elle professe agrégée de philosophie, enseignant notamment au lycée Louis-le-Grand. Le couple conservera ce cadeau très symbolique dans leur propriété de Touraine jusqu'à ce jour.

Réalisé dans un madrier de pin dont il épouse la forme libre de la bille de bois tout juste débitée, ce meuble illustre l'excellence des fabrications de l'atelier Chetaille pour Perriand. Le prospectus des "Meubles en bois massif, bureaux, tables et bahuts Charlotte Perriand" diffusé par les éditions Steph Simons en 1956 précise à côté du dessin de ce modèle : " Ces meubles sont taillés dans des pièces de bois durement sélectionnées et assemblées seront les règles de l'art de la charpente. Choix des essences selon les disponibilités. " Assumant ne pas pouvoir faire " de série "mais" de l'artisanat pur, même s'il fait figure de production de luxe" Charlotte Perriand justifie ce choix en 1963 : "*C'est pourquoi je dessine ces grosses tables en bois, que j'aime. Du moins sauvegardera-*



t-on ainsi ces belles techniques artisanales, qui tendent malheureusement à disparaître et deviennent par le fait même de plus en plus coûteuses."

Notre bureau dérive de celui en forme galbée dessiné en 1939 pour le bureau d'étude de Charlotte Perriand, derrière lequel elle pose lors de l'exposition " Synthèse des arts " au Japon en 1953. Elle le décline dans différentes tailles, notamment en 1950, pour l'appartement de l'ancien ministre de l'agriculture du Front Populaire, Georges Monnet, rue d'Ulm à Paris. Ses petits bureaux d'enfants comportent alors, comme le nôtre, un tiroir et une tirette en bois. C'est à la fin de son séjour au Japon que Charlotte Perriand entreprend la normalisation et la standardisation de ses différents modèles. À partir de 1956, ce bureau est

proposé en deux dimensions par les éditions Steph Simons : une grande et une petite, qui correspond à la nôtre. Toutefois, le tiroir de ce bureau n'est pas un bloc métal comme celui du grand modèle d'édition, mais en bois massif avec une tirette, comme les créations particulières pour Georges Monnet en 1950.

Ce meuble qui est resté jusqu'à maintenant inédit sur le marché, témoigne de la rareté de sa conception et de l'indépendance du choix de sa première propriétaire. L'*Express* pronostiquait ainsi avec justesse en 1962 : *"Et c'est pour cela qu'en l'an 2000 - si notre monde existe encore - les amateurs de meubles anciens achèteront ses créations en expliquant qu'au XX^e siècle, tout de même, on savait faire des meubles qui n'étaient pas de pauvres objets sans âme"*.



94

94
dans le goût de Pierre JEANNERET
pour Chandigarh

Paire de fauteuils

aux formes modernistes en bois exotique. Le dossier et l'assise cannés.

H. 83, L. 60,5, P. 86,5 cm.
 (le cannage restauré).

Travail d'architecte probablement destiné à l'aménagement d'une villa en Afrique du Nord.

400 / 700 €

95
Mathieu MATÉGOT
(Franco-Hongrois, 1910-2001)

Table roulante.

Structure noire plateau du bas fixe bleu, plateau du dessus amovible blanc. Deux anneaux porte-bouteilles.

H. 74, L. 67, L. 47 cm.
 (petits sauts de laque).

Provenance : collection d'un architecte, Sologne.

200 / 300 €



95

96

Charlotte PERRIAND

(Française, 1903-1999)

Lampe à poser, c.1960

Métal chromé et tôle laquée noire.

Édition JUMO.

H. 40 cm.

200 / 300 €



97

Jean PROUVÉ

(Français, 1901-1984)

fauteuil modèle "Grand repos", c.1980.

La structure en acier et métal laqué, revêtement en cuir noir et rouge.

Edition TECTA, le modèle original créé en 1927.

H. 91, L. 63 P. 104 cm.

2 500 / 3 000 €



98
Poul KJAERHOLM
(Danois, 1929-1980)

Suite de quatre chaises PK9, 1960-1969.

Assises et dossiers en cuir brun patiné fauve reposant sur un piétement tripode en acier nickelé. Marque d'édition par Kold Christensen, vers 1960-1969.

H. 76, L. 56, P. 60 cm.

Bibliographie :
Noritsugu ODA, «Danish Chairs», Korinsha Press, 1996, sid. 83 « a true masterpiece of design »

15 000 / 20 000 €

99

Philippe HIQUILY

(Français, 1925-2013)

Jeune fille (la gamine), 1953

Fils de fer soudés. Signés "Hiquily" sous la base rectangulaire.

H. 48, L. 11, P. 9,5 cm.

Provenance : sculpture achetée vers 1955 par Denise Cochard (1913-2010) à l'artiste à Paris, après s'être connu au cours d'un séjour à Formentera (Espagne) avec la peintre Cécile Lemoine ; offert à sa fille Dominique pour ses cinquante ans, Touraine.

Bibliographie :

Référence au catalogue raisonné "53.Scu.JF.PU.F.50".

Cette œuvre a été authentifiée par le Comité Hiquily, France. Un certificat d'authenticité pourra être obtenu auprès du Comité Hiquily (sur demande et à la charge de l'acquéreur).

10 000 / 15 000 €

J'avais une douzaine d'années lors de ma première rencontre avec Philippe Hiquily, dans les années 1953-1954. Ce fut au cours d'un séjour passé avec mes parents sur l'île de Formentera, à la Casa Cécilia, que possédait Cécile Lemoine, peintre et la meilleure amie de ma mère. C'est elle qui, le connaissant, nous présenta ce jeune sculpteur. J'ai le souvenir de jeux, de courses sur les plages (désertes à cette époque), sauts sur les rochers d'algues, en compagnie de ce beau jeune homme avec son chapeau de paille.

C'est de retour à Paris, lors d'une visite à son atelier vers 1955, que ma mère lui acheta cette sculpture, trouvant que ses formes évoquaient son amie peintre. Il me semble me souvenir que j'avais préféré "le cycliste", qui était à ce moment-là dans son atelier. Je ne sais si mes parents et l'amie peintre restèrent en contact avec Philippe Hiquily par la suite.

Les années passèrent et ma mère m'offrit cette sculpture pour mes 50 ans, qui fit partie jusqu'à ces derniers jours, des objets qui me suivirent tout au long de mes nombreux déménagements.

Dominique Cochard





100
LÊ PHO
(Vietnamien, 1907-2001)

Bouquet de fleurs, c. 1964

Toile de soie marouflée sur isorel.
Signée en bas à droite.

H. 65, L. 54 cm.
(petits accidents et soulèvements).
Encadrée par l'artiste.

Provenance : offert par l'artiste à l'occasion du mariage de Bruno Pélissier de Féligonde avec Claudine Koenig, le 11 avril 1964. Le marié est le fils d'une voisine de l'artiste, Madame Chardon du Ranquet, miniaturiste à Sainte-Colombe dans l'Eure.

15 000 / 20 000 €

Descendant d'un vice-roi du Tonkin Lê Pho se forme à la peinture à l'École des Beaux-Arts d'Hanoi. Cette école fondée par Nguyen Nam Son et le peintre académique Victor Tardieu est à l'origine d'un renouveau pictural. Marqué par la technique et les sujets européens Lê Pho puise aussi dans l'art asiatique. En découle une œuvre douce et pure, syncrétisme entre les cultures qui révèle la beauté de la femme.

Nourri de l'influence de Matisse par l'intermédiaire de Victor Tardieu, Lê Pho livre des bouquets de fleurs aux compositions étudiées. Nos deux œuvres nous frappent par leur support, deux toiles de soie contre-collées sur isorel, la fibre accrochant la peinture d'une façon singulière. Avec leur double signature, cachet en idéogramme et lettres latines, Lê Pho s'installe entre les deux mondes.

Offertes directement par l'artiste pour le mariage du fils d'une amie, ces œuvres ont la particularité d'avoir été encadrées par l'artiste lui-même. Une histoire d'amitié au royaume d'une peinture de l'intime.





101
LÊ PHO
(Vietnamien, 1907-2001)

Le vase fleuri, c. 1964.

Toile de soie marouflée sur isorel.
Signée en bas à droite.

H. 43, L. 27 cm.
(petits soulèvements).
Encadrée par l'artiste.

Provenance : offert par l'artiste à l'occasion du mariage de Bruno Pélissier de Féligonde avec Claudine Koenig, le 11 avril 1964. Le marié est le fils d'une voisine de l'artiste, Madame Chardon du Ranquet, miniaturiste à Sainte-Colombe dans l'Eure.

5 000 / 8 000 €



102
Olivier DEBRÉ
(Français, 1920-1999)
"La Loire".

Toile signée au dos, titrée et légendée *"Esquisse Ā-culté de Médecine Tours L 6m H 2m50"*

H. 25, L. 60 cm.

Provenance : offert par Marguerite Carvallo à Philippe et Anne Carvallo ; conservé depuis en Touraine.

5 000 / 8 000 €

Le chantier de la Faculté de médecine de Tours est confié en 1969 à l'architecte Michel Marconnet qui pressent le peintre Olivier Debré au titre du 1% culturel. Trois toiles sont choisies en mars 1973 : un diptyque toujours dans la salle des actes de l'Université et la *"Grande Loire"* de 1972 aujourd'hui exposée au premier étage de l'Hôtel de ville de Tours. De couleur ocre, cette grande toile rappelle un de ces bancs de sable qui bougent au gré des mouvements du fleuve et qui deviennent dorés sous le soleil. Olivier Debré parlait ainsi de son œuvre : *"C'est le temps vécu du peintre, c'est le temps réel de la vie qui passe et, en même temps de la Loire qui coule. Il n'y a d'art que spirituel, que mystique"*.

103

Thanos TSINGOS

(Grec, 1914-1965).

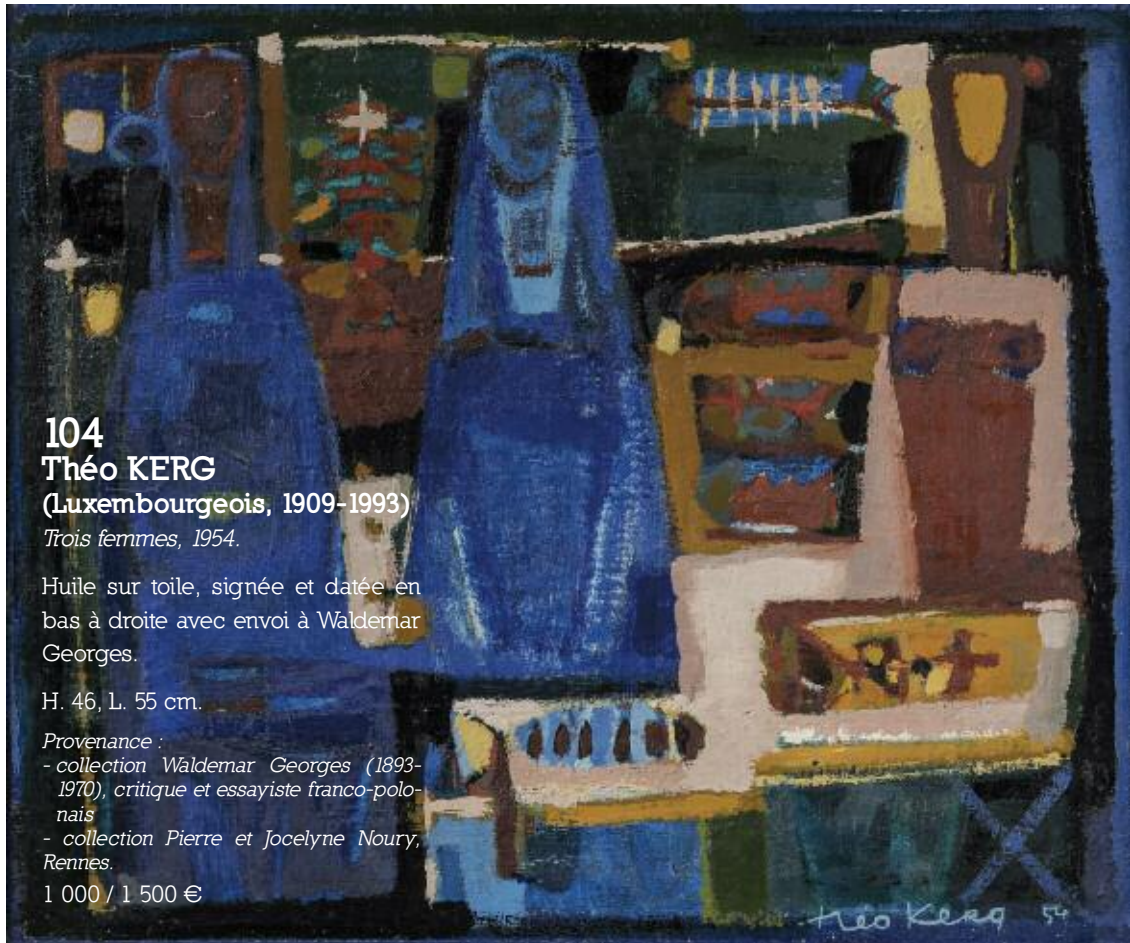
Bouquet de fleurs.

Toile signée en bas à droite.

H. 72, L. 53 cm.

2 000 / 3 000 €





104

Théo KERG

(Luxembourgeois, 1909-1993)

Trois femmes, 1954.

Huile sur toile, signée et datée en bas à droite avec envoi à Waldemar Georges.

H. 46, L. 55 cm.

Provenance :

- collection Waldemar Georges (1893-1970), critique et essayiste franco-polonais

- collection Pierre et Jocelyne Noury, Rennes.

1 000 / 1 500 €



105

Pierre JOURDA

(Français, 1931-2007)

Roues, rails, signaux, 1954.

Peinture sur carton, signée et datée en bas à gauche.

H. 54, L. 75 cm.

Provenance : collection Pierre et Jocelyne Noury, Rennes.

200 / 300 €

JOURDA 54



a. Hambourg

106

André HAMBOURG

(Français, 1909-1999)

"Yachts à marée haute", Trouville, 1961

Toile signée en bas à gauche, titrée et datée au dos, numérotée "12" à l'encre rouge sur le châssis.

H. 59, L. 73 cm.

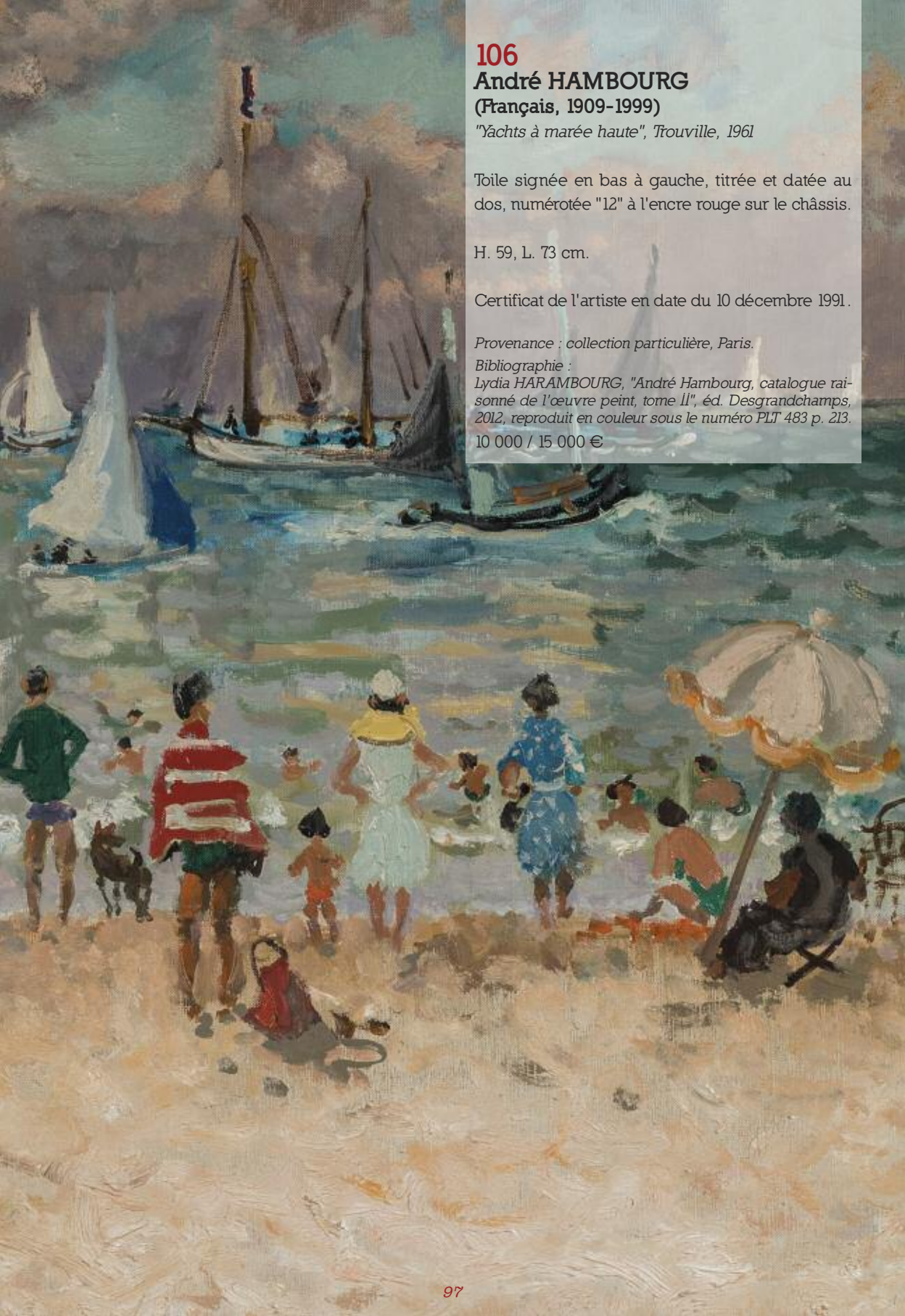
Certificat de l'artiste en date du 10 décembre 1991.

Provenance : collection particulière, Paris.

Bibliographie :

Lydia HARAMBOURG, "André Hambourg, catalogue raisonné de l'œuvre peint, tome II", éd. Desgrandchamps, 2012, reproduit en couleur sous le numéro PLT 483 p. 213.

10 000 / 15 000 €



Le grand échassier de Lalanne

Couple créateur, François-Xavier (1927-2008) et Claude Lalanne (1925-2019) opèrent la magie d'un art utile. Entre sculpture et arts décoratifs leur talent apprivoise un bestiaire composé de crocodiles, d'hippopotames, de moutons, de babouins et autres échassiers. Une véritable ménagerie qui se décline en baignoire, cheminée, siège ou encore lampe...

Inspirés par les antiquités égyptiennes et par leurs maîtres Pompon et Brancusi, François-Xavier explore le monde animalier, Claude celui de la végétation. Découverts notamment par Yves Saint-Laurent ils s'imposent peu à peu comme des artistes de dimension internationale.

Dans leur atelier d'Ury près de Fontainebleau, le couple n'a cessé de produire tout au long de sa vie des sculp-

tures/objets devenus mythiques. C'est le cas de cette "lampe échassier", dont la célébrité s'est accrue lors de la vente Bergé / Saint-Laurent en 2009 puis grâce à la rétrospective Lalanne du Musée des Arts Décoratifs de Paris en 2010, sans oublier la vente de leur collection chez Sotheby's en 2019. Signe de génie, sa conception apparaît désormais comme une évidence. Elle était pourtant d'une grande virtuosité, la gorge même de l'animal est utilisée pour diffuser la lumière. Les ailes faites de métal font alors office d'abat-jour, le volatile éclairant en même temps qu'il produit son ombre.

Édité par Artcurial à neuf cents exemplaires, notre modèle demeure paradoxalement peu fréquent sur le marché, car n'ayant pas été édité dans sa totalité. Signe de la réévaluation de l'œuvre des Lalanne, de créateurs d'objets à maîtres de la sculpture. Réévaluation aussi de l'âme d'un objet ayant désormais le statut d'icône.







107

François-Xavier LALANNE
(Français, 1927-2008)

Lampe grand-échassier, circa 1990

en cuivre à patine rouge, bronze doré et verre sablé.
Monogrammé "Fxl", cachet d'éditeur "Artcurial" et numéroté 13/900.

H. 61, L. 68, P. 35 cm.

Nous remercions l'atelier Lalanne qui a confirmé authenticité de cette œuvre, enregistrée dans ses archives sous le numéro 2020/020.

Provenance :

- vente à Rennes, M^e Jezequel, 23 octobre 2005,
- collection Pierre et Jocelyne Noury, Rennes.

Bibliographie :

A. BONY, "Meubles et décors des années 80", Editions du Regard, Paris, 2012. Exemple similaire reproduit p. 126.

70 000 / 90 000 €





110



108
LALIQUE FRANCE

Coupe sur piédouche

en cristal moulé à décor de grappes de raisins en relief.

Signature au stylet.

H. 29,5 D. 20 cm.

Provenance : collection Pierre et Jocelyne Noury, Rennes.
300 / 500 €



109
LALIQUE FRANCE

Seau à glace

en cristal moulé satiné à décor de grappes de raisin.
Cuve en métal argenté. Signature au stylet.

H. 26, D. 19 cm.

(petites rayures d'usage).

Provenance : collection Pierre et Jocelyne Noury, Rennes.
300 / 500 €

110 LALIQUE

Console "cerfs"

en verre pressé moulé.

Cerfs H. 26, L. 19 cm.

Plateau : H. 154,5 L. 20,5 cm (un éclat).

Provenance : collection Pierre et Jocelyne Noury, Rennes.

Bibliographie :

Marie-Claude LALIQUE, LALIQUE, Editions EDIROP, p. 238

800 / 1 200 €





111
Jens QUISTGAARD

(Danois 1919-2008)

Seau à glace, c. 1960

en teck marron.

H. 49, D. 24 cm.

150 / 300 €



112

Charles (Américain, 1907-1978)
et Ray EAMES (Américaine, 1912-1988)

Chaise modèle DSX.

La coque en fibre de verre habillée de mousse et recouverte d'un tissu orangé. Le piétement tubulaire en métal.

Édition Herman Miller, marques : "S", "B", "A".

H. 80, L. 47,5 P. 56 cm.

(accidents).

Provenance : collection tourangelle.

200 / 300 €

113

ÉCOLE MODERNE

Jeune asiatique accroupie

Épreuve en bronze à patine brun vert.

H. 73 cm

(quelques griffures et petits accidents).

Provenance : collection Pierre et Jocelyne Noury, Rennes.

1 200 / 1 800 €



114

**Gae AULENTI (Italie, 1927-2012)
pour Knoll International**

Salon modèle n°54A, modèle original circa 1976.

Paire de fauteuils, quatre chaises à bras et table basse en métal cuir, le plateau en marbre. Structure métallique formée de joncs réunis en cylindre. Assise et dossier en cuir bordeaux piqué sellier.

Chaises : H. 82,5 L. 57, P. 56 cm.

Fauteuils : H. 78, L. 88, P. 80 cm (petits accidents).

Table : H. 32 L. 85, P. 83 cm.

*Provenance : collection Pierre et Jocelyne Noury, Rennes.
800 / 1 200 €*



Toledo : un Zapotèque à Paris

Francisco Toledo (1940-2019) est un artiste mexicain d'origine zapotèque qui apparaît comme une figure inclassable de l'art mexicain du XX^e siècle. Sa démarche personnelle emprunte au pré-colombien comme aux modernités occidentales. Sa proposition picturale le distingue nettement des artistes muralistes, bien qu'il partage avec eux une conscience environnementale et sociale.

Toledo étudie la peinture à dix-sept ans. Dès sa dix-neuvième année il expose au Mexique à la Galerie Antonio Souza et aux États-Unis. Préférant découvrir seul les musées, galeries et bibliothèques, ses recherches le conduisent à Paris. Il y découvre la peinture de Klee, Dubuffet et Tapis. Le jeune mexicain mélange alors culture indigène et d'avant-garde. Il rejoue les grands mythes, mêlant le serpent à plumes de son enfance aux contes kafkaïens.

Il est rarissime de pouvoir présenter trois œuvres de cet artiste si important au Mexique dans l'Hexagone. Parmi-elles, « *Le voleur de poules* » semble tenir deux volatiles modelés comme des céramiques précolombiennes de la côte pacifique, alors que la figure du « *fermier* » nous rappelle les terrifiants masques zapotèques. Entre douceur du coloris et vacarme des mondes anciens, Toledo peint une beauté nouvelle.





115
Francisco TOLEDO
(Mexicain, 1940-2019)

Le voleur de poules

Technique mixte sur papier.

Étiquette scotchée au dos de l'encadrement de la galerie Karl Flinkler à Paris.

H. 30,2, L. 24 cm.

Provenance :

- acquis à New-York dans les années 1970 auprès de l'artiste par le photographe David Douglas DUNCAN (1916-2018) et son épouse
- collection particulière, Provence Alpes Cotes d'Azur.

15 000 / 20 000 €



116
Francisco TOLEDO
(Mexicain, 1940-2019)

Le fermier

Technique mixte sur papier, signée.

Étiquette scotchée au dos de l'encadrement de la galerie Karl Flinker à Paris.

H. 24, L. 33 cm.

(trace d'une pliure ancienne dans la partie droite)

Provenance :

- acquis à New-York dans les années 1970 auprès de l'artiste par le photographe David Douglas DUNCAN (1916-2018) et son épouse

- collection particulière, Provence Alpes Cotes d'Azur.

15 000 / 20 000 €



117
Francisco TOLEDO
(Mexicain, 1940-2019)

Tortue mangeant une feuille de salade, 1962

Gouache signée et datée.

H. 32,5 L. 23 cm. (à vue)

Provenance : offert par l'artiste à Geneviève Planchenault, belle-sœur de l'artiste Hugo Orellana, alors compagnon d'études de Toledo à la Cité universitaire à Paris, en remerciement de son accueil au château des Condé à Valléry ; par descendance, Paris.

5 000 / 8 000 €



118
Salvador DALÍ
 (Espagnol, 1904-1989)
Menorah, 1980

Épreuve en bronze doré, Modal fondeur, n° 148/250, sur l'arrière : Salvador Dalí et estampille David Modal 1980.

H. 43,5 cm.
 (traces d'usures et légères oxydations).

Provenance : collection Pierre et Jocelyne Noury, Rennes.
 800 / 1 200 €

119
Salvador DALÍ
 (Espagnol, 1904-1989)
"La Danse (Foi, Espoir et Amour)", circa 1963

Estampe originale, enrichie d'un dessin original et d'une dédicace.

Estampe éditée pour la première fois par les Heures Claires en 1963, probable 10^{ème} planche de la Divine Comédie, éditée séparément.

H. 61,5 L. 49 cm. (la feuille).

Provenance : ancienne collection Jean Benedetti (1902-1981), haut fonctionnaire français, résistant pendant la Seconde Guerre mondiale Benedetti, déporté et Grand officier de la Légion d'honneur.

Bibliographie :

- Catalogue raisonné FIELD p. 192.
- Catalogue raisonné MICHLER & LOPSINGER #1139.
- "La Divine Comédie, Re-established correspondence between text & images, Verlag Dante-2000, Hambourg, 2003". Selon Wolfgang Everling cette gravure correspondrait à la fin du Purgatoire et plus exactement la fin du Chant 31 de la Divine Comédie.

1 500 / 3 000 €



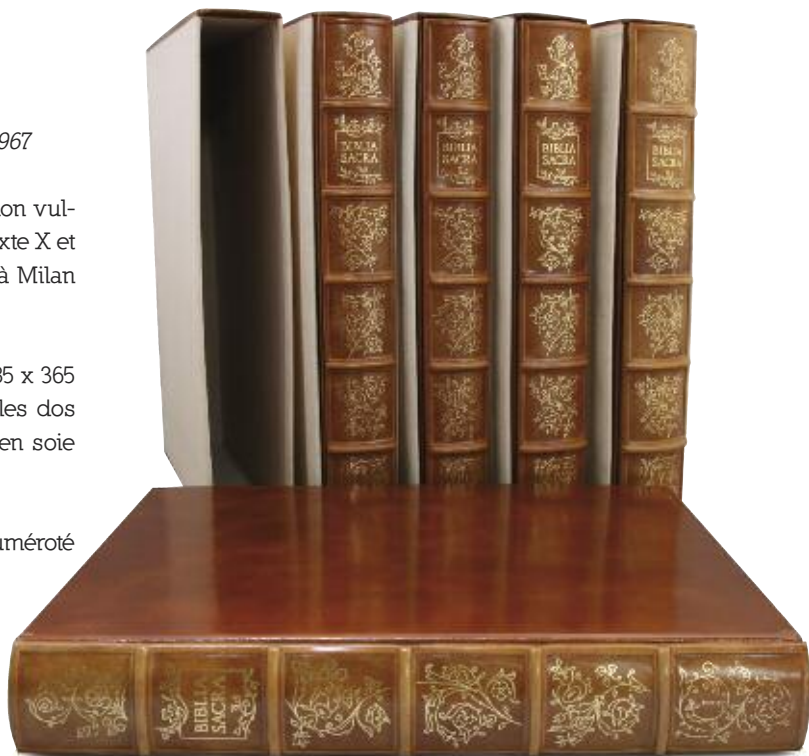
120
Salvador DALÍ
 (Espagnol, 1904-1989)

Biblia sacra, vulgatae editionis, 1967

105 lithographies illustrant l'édition vulgatae de la Bible en latin dite de Sixte X et Clément VIII, éditée par Rizzoli à Milan en 1967.

Cinq grand volumes *in plano* (485 x 365 mm) reliés en plein veau avec les dos nervurés dans leur emboîtement en soie moirée.

Exemplaire de l'édition "luxus" numéroté 1272 sur 1499.
 3 000 / 5 000 €





121
Fabien VERSCHAERE
(Français, né en 1975)

Le dernier carnaval de James, 2019

Aquarelles extra-fines ShinHan sur papier Arches.

H. 1,30, L. 18,60 mètres.

Mise à prix 10 000 €

Œuvres produites par le ccc od - Tours dans le cadre de l'exposition "La géographie du totem" du 13 décembre 2019 au 31 août 2020 à Tours, **vendue sans aucun frais de vente au profit des activités pédagogiques du ccc-od.** Photo ©François Fernandez







124

122
CHOMO (Français, 1907-1999)
Aluni, c. 1990

en tôle découpée. Signée sous la base.
 H. 25,5, L. 14,5 cm.

Provenance : collection Chomeaux, inv. 423.
 Mise à prix : 300 €



122

123
CHOMO (Français, 1907-1999)
Aluni, c. 1990

en tôle découpée. Signée sous la base.
 H. 35,5, L. 16 cm.

Provenance : collection Chomeaux, inv. 423.
 Mise à prix : 300 €



123



124
CHOMO (Français, 1907-1999)
Aluni, 1995.

en tôle découpée. Signée et datée sous la base.
 H. 34,5, L. 16 cm.

Provenance : collection Chomeaux, inv. 423.
 Mise à prix : 300 €

125
CHOMO (Français, 1907-1999)
Mutant

en siporex à patine blanche sur un socle en bois.
 H. 51, L. 36 cm (accident au socle).

Provenance : collection Chomeaux, inv. 91.
 Mise à prix : 1 000 €

126

CHOMO (Français, 1907-1999)

"on pouvé anqor an se tanla", 1997

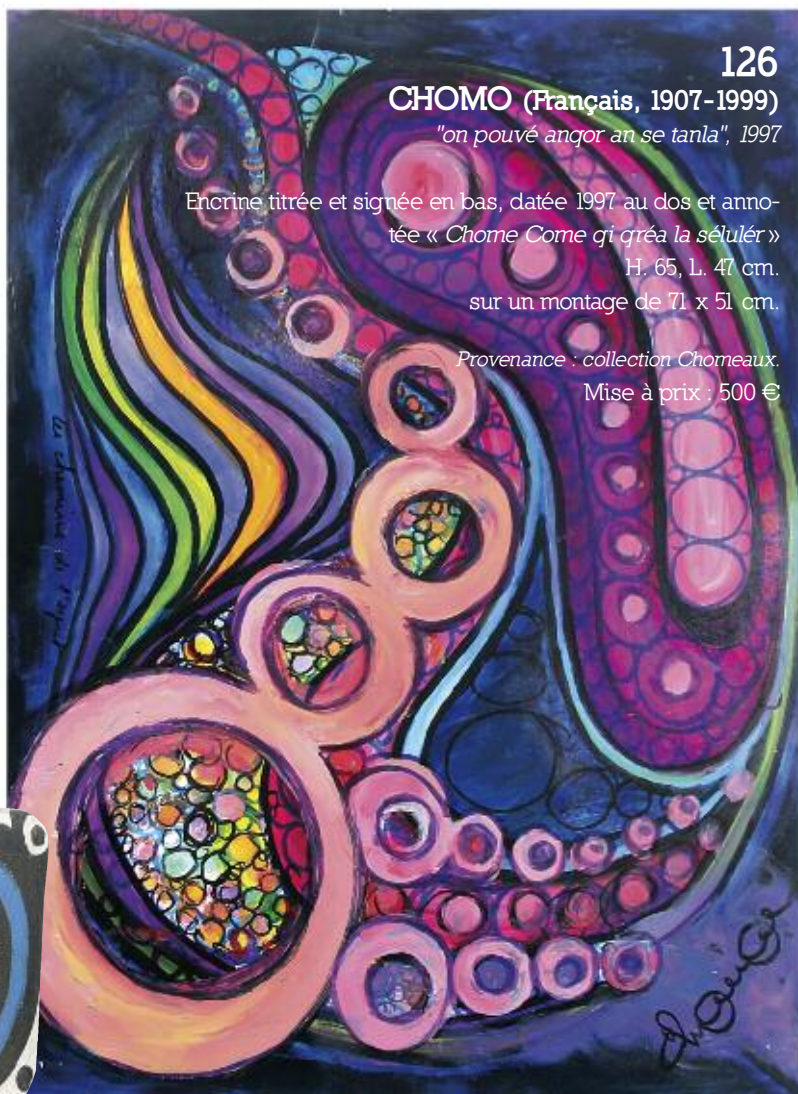
Encrine titrée et signée en bas, datée 1997 au dos et annotée « Chome Come qi gréa la sélulér »

H. 65, L. 47 cm.

sur un montage de 71 x 51 cm.

Provenance : collection Chomeaux.

Mise à prix : 500 €



-on pouvé anqor an se tanla-chome

127

CHOMO (Français, 1907-1999)

Jouet stigmatisé

en plastique peint.

H. 57 L. 19,5 cm.

Provenance : collection Chomeaux, inv. 150.

Mise à prix : 500 €





128
Jean FOURTON
 (Français, né en 1934)

Incomplétude : demain est un jour nouveau, 2020

Tapisserie en laine tissée à Aubusson d'après un carton de 2017. Pièce unique.

H. 216 L. 140 cm.
 5 000 / 7 000 €

Peintre, psychanalyste et aventurier, Jean Fourton vit et travaille à Tours. Élève de Lacan, qui fut son premier collectionneur, pendant vingt ans, Soulage lui orchestre sa première exposition à Paris en 1984. Cette tapisserie tissée par deux liciers d'Aubusson a nécessité deux années de tissage. Elle représente une feuille de tournesol stylisée mais incomplète, transformant l'image en symbole du désir, ce pays où l'on arrive jamais. Les équations représentées relèvent de la topologie, où mathématique des lieux chère à Lacan pour expliquer les travaux de Freud. Jean Fourton tourne ici cette discipline scientifique en un art transcendé par des fils de laine, comme un ode au désir et à l'optimisme.



129

Maheddine BAYA
(Algérienne, 1931-1998)

Femme au paon, 1983

Gouache sur papier.

H. 99,5 L. 48,5 cm.
(petits accidents).

Provenance : achetée à Bida directement à l'artiste ; par descendance, Catalogne.

3 000 / 5 000 €

130
Albert UDERZO
(Français, 1927-2020)
Oumpah-pah, 2007

Crayonné dédicacé et signé réalisé
fin juillet 2007.

H. 65, L. 50 cm.

*Provenance : collection Alain Duchène,
biographe d'Uderzo.*

Expert : Christophe Fumeux

800 / 1 200 €

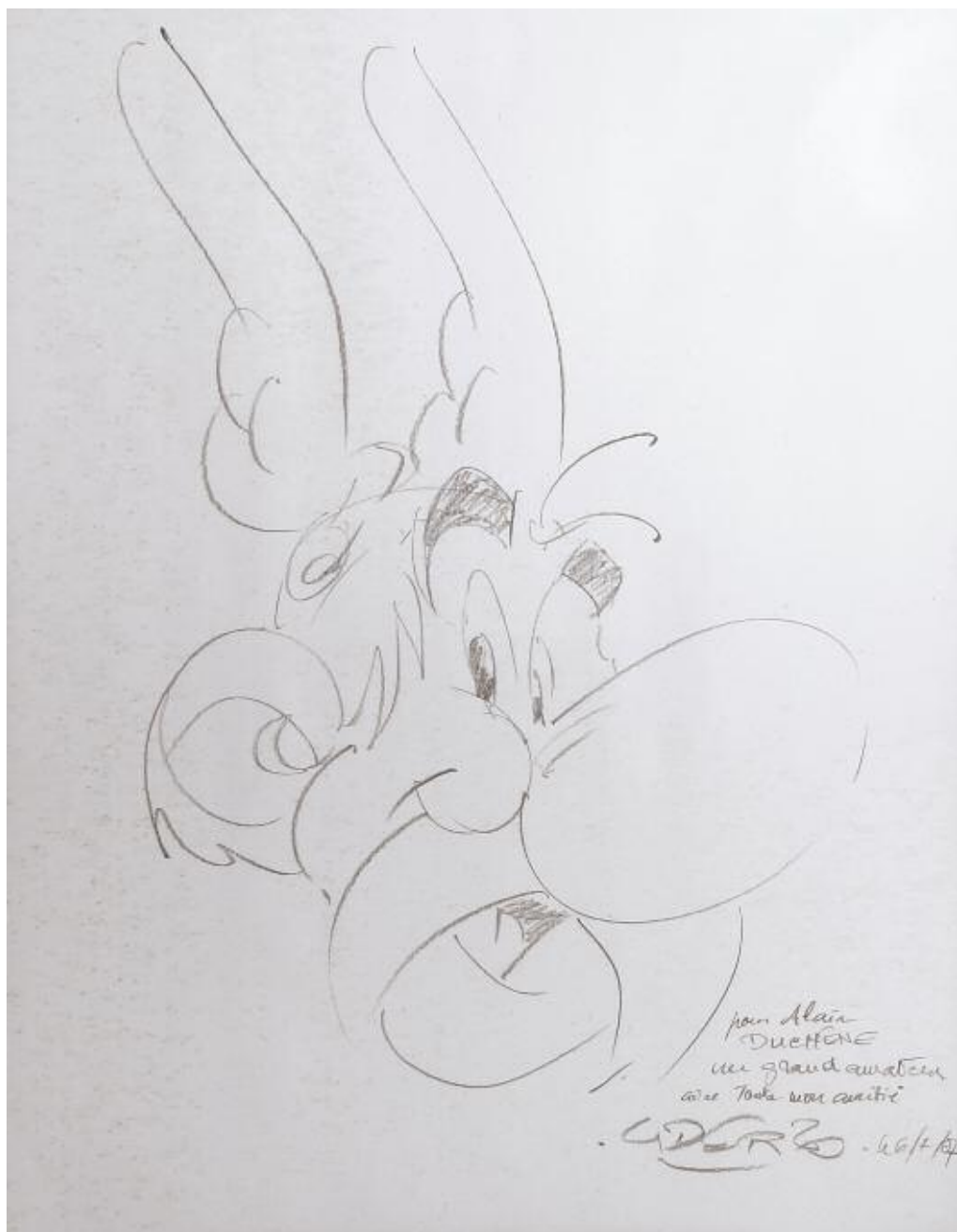


131
Albert UDERZO
(Français, 1927-2020)
Astérix - Collection Rombaldi

Première édition des albums d'Astérix le Gaulois en huit volumes. Les six premiers (1975 à 1979) regroupent tous les albums Dargaud écrits par René Goscinny, les deux derniers (1986 et 1991) sont les premiers albums d'Albert Uderzo aux éditions Albert René.

Provenance : collection Alain Duchène, biographe d'Uderzo.
Expert : Christophe Fumeux

800 / 1 200 €



132
Albert UDERZO
(Français, 1927-2020)

Astérix, 2007

Crayonné dédié et signé le 6 juillet 2007.

H. 65, L. 50 cm.

Provenance : collection Alain Duchène, biographe d'Uderzo.

Bibliographie ;

La réalisation de ce dessin a été filmée et est diffusée dans le bonus intitulé « Les Ingrédients de la potion magique », disque Bluray du film d'animation « Le Secret de la Potion Magique ».

Expert : Christophe Fumeux

1 600 / 2 000 €



133



134



135

133
DI ROSA
 (Français, né en 1959)
 Rue Dante #1, 1989

Dessin sur calque d'un projet éphémère rue Dante à Paris 5^e.

H. 32, L. 230 cm.
 (deux accidents sur le verre).
 500 / 800 €

134
DI ROSA
 (Français, né en 1959)
 Rue Dante #2, 1989

Dessin sur calque d'un projet éphémère rue Dante à Paris 5^e.

H. 36, L. 167,5 cm.
 500 / 800 €

135
DI ROSA
 (Français, né en 1959)
 Rue Dante #3, 1989

Dessin sur calque d'un projet éphémère rue Dante à Paris 5^e.

H. 37, L. 75 cm.
 500 / 800 €

thanks

136

Allan MCCOLLUM
(Américain, né 1944)

Visible markers (drawing) #2003.3, 2003

Mine de plomb sur papier.

H. 12,5 L. 17,5 cm.

Etiquette de la galerie Xavier Hufkens, Bruxelles.

1 000 / 2 000 €

137

Pol CHAMBOST
(Français, 1906-1983)

Vase à double gourde, 1981

Céramique à engobe or et rouge, signée sous la base, datée et numérotée 81-CO-3/2.

H. 32, D. 18 cm.

400 / 600 €



138

138
Jasper van GROOTEL

(Hollandais, 21^e siècle).

Aura small.

Lustre blanc brillant. Édition JSPPR, 2016.

D. 100 cm.
400 / 600 €

138 detail

139

George Henry LONGLY
(Britannique, né en 1978)

"Yellow Mirror", 2011.

Miroir vénitien sérigraphié.

H. 123, L. 62 cm.

Provenance : Galerie Valentin.

1 800 / 2 000 €



140

Garry Fabian MILLER
(Anglais, né en 1957)

*Tulip Tree 2 ; Poplar Skelton 2 ; Yellow Ginko 1 ; Yellow
Acer 3 - 1999*

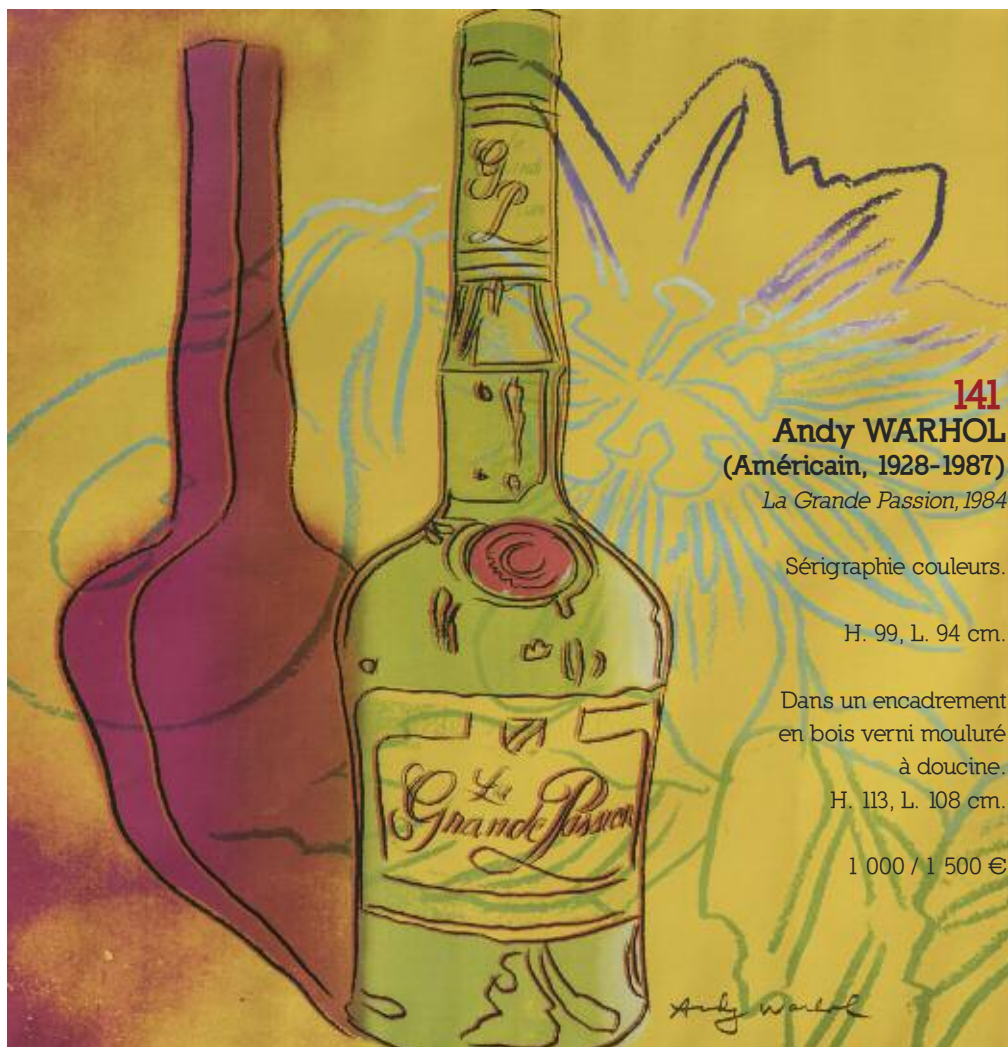
Quatre cibachromes d'époque.
Signés, titrés et datés au crayon au verso.

H. 25, L. 20 cm. chacun.

Provenance :

- Vente Christie's, 14 novembre 2006, n°105.
- Vente Artcurial, 24 octobre 2017.

1 800 / 2 200 €



141

Andy WARHOL
(Américain, 1928-1987)

La Grande Passion, 1984

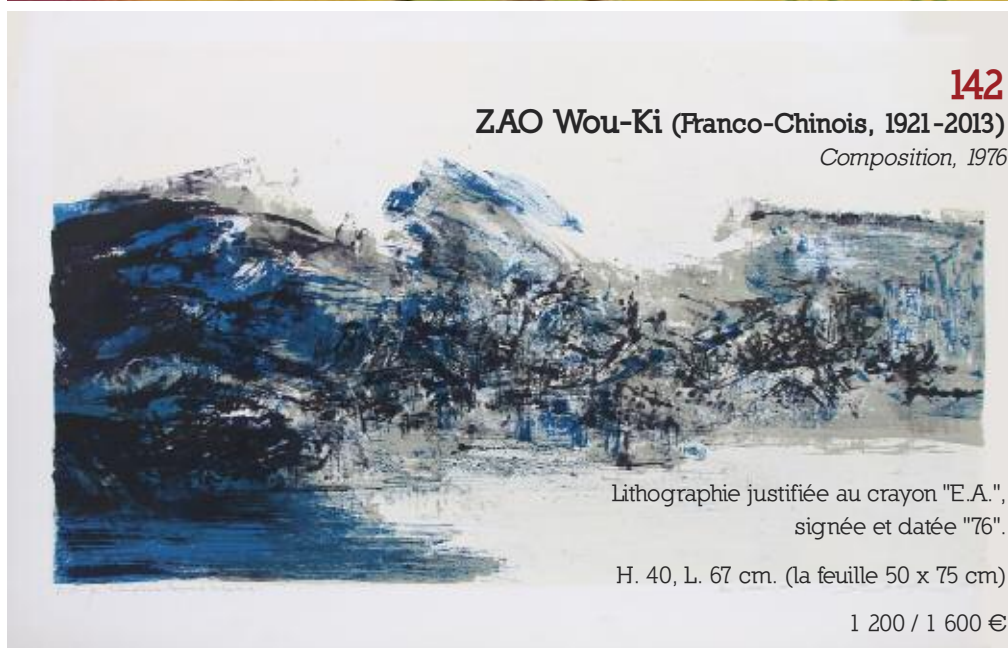
Sérigraphie couleurs.

H. 99, L. 94 cm.

Dans un encadrement
en bois verni mouluré
à doucine.

H. 113, L. 108 cm.

1 000 / 1 500 €



142

ZAO Wou-Ki (Franco-Chinois, 1921-2013)

Composition, 1976

Lithographie justifiée au crayon "E.A.",
signée et datée "76".

H. 40, L. 67 cm. (la feuille 50 x 75 cm)

1 200 / 1 600 €



248 000€

ROUILLAC

Commissaires-Priseurs
Expert près la Cour d'Appel

2020



212 000 €



37 000€



818 000 €



155 000 €



620 000 €



62 000 €



49 000 €



68 000€



210 000 €



204 000 €

VENDÔME
+33 2 54 80 24 24

PARIS
+33 1 45 44 34 34

TOURS
+33 2 47 61 22 22

rouillac.com

CONDITIONS GÉNÉRALES DE VENTES

Avant d'encherir lors de l'une de nos ventes,
merci de prendre connaissance de nos conditions générales de ventes.

I - PAIEMENT

La vente est faite expressément au comptant.

Frais à la charge de l'acheteur :

24 % TTC quelque soit le lot.

Le paiement se fait par carte ou virement bancaire.

À défaut de paiement intégral par l'acquéreur dans les trente jours suivant la vente, le vendeur peut demander la remise en vente aux enchères du bien dans un délai de trois mois, à la folle enchère de l'adjudicataire défaillant. Ce dernier devra supporter toute différence de prix négative éventuelle entre son enchère portée lors de vente aux enchères et celle obtenue lors de la revente sur folle enchère, ainsi que tous les frais imputés par cette seconde mise en vente. Il ne pourra pas se prévaloir d'une différence de prix positive éventuelle, qui sera intégralement due au vendeur.

Le remboursement des sommes éventuellement versées par l'acquéreur ne pourra être engagé qu'une fois le vendeur et la ROUILLAC SAS réglés de leurs dûs. La revente sur folle enchère n'empêche en rien l'action en responsabilité du vendeur et de la ROUILLAC SAS à l'encontre de l'adjudicataire défaillant.

II - COORDONNÉES BANCAIRES

Banque bénéficiaire : Caisse des Dépôts et Consi- gnations, Paris-France 01 58 50 78 98

IBAN : FR39 4003 1000 0100 0026 8396 J26

Identifiant SWIFT : CDCGFRPP via CDCFFRPP

Bénéficiaire : ROUILLAC SAS

No de compte à créditer : 0000268396J

No SIREN : 442 092 649

No SIRET : 442 092 64900023

No d'identification intracommunautaire :

FR63 442 092 649

Montant en euros net de frais pour le bénéficiaire.

III - LICENCE D'EXPORTATION

Cette formalité peut requérir un délai de 5 à 10 semaines, celui-ci pouvant être sensiblement réduit selon la rapidité avec laquelle l'acquéreur précisera ses instructions à la Maison de ventes – qui ne peut être tenue responsable ni de la décision ni du délai.

Acquisitions - Livraisons intracommunautaires
Les acquéreurs C.E.E. assujettis (ressortissants de l'un des pays de la C.E.E.) devront fournir au commissaire-priseur leur numéro d'identification T.V.A., ainsi que les justificatifs d'expédition des objets acquis en fonction des seuils en vigueur au jour de la vente.

IV - ENCHÉRIR

1) DANS LA SALLE

Les enchères seront portées à l'aide d'un panneau numéroté qui pourra être obtenu avant la vente aux enchères en échange de l'enregistrement de l'identité du demandeur (une pièce d'identité pourra être demandée) et du dépôt d'un chèque en blanc signé à l'ordre de ROUILLAC SAS.

Le numéro de panneau du dernier enchérisseur sera appelé par le commissaire-priseur.

2) LIVE GRATUIT SUR ROUILLAC.COM

A. Créer un compte avant la vente.

Pour enchérir à distance vous devez créer un compte sur notre site internet rouillac.com avec votre adresse courriel et un mot de passe sécurisé. Téléchargez le scan ou la photo de vos références bancaires et d'une pièce d'identité.

Après validation de votre compte par notre maison de ventes vous pourrez :

- 1- Laisser un ORDRE d'ACHAT
- 2- Laisser une DEMANDE d'ENCHÈRES PAR TÉLÉPHONE
- 3- Participer le jour de la vente en LIVE depuis votre ordinateur, sans frais additionnels.

B. Sélectionner vos lots.

Sur notre site rouillac.com, sélectionnez dans le MENU « ACHETER » ou « LIVE, ORDRES ET TÉLÉPHONES »

Choisissez la vente et entrez dans les lots sur lesquels vous voulez enchérir à distance.

Cliquez sur « Participez à l'enchère » et cochez au choix :

- 1 - Ordre d'achat dans la limite que vous aurez fixée
- 2 - Ordre téléphonique.
- 3 - LIVE sans frais supplémentaires.

C. Encherir gratuitement le jour de la vente

Connectez-vous sur rouillac.com avec vos identifiants et cliquez sur le bouton rouge LIVE pour participer à la vente. Un décalage du son est perceptible. Fiez-vous au rythme des enchères qui s'affiche à l'écran.

3) AVERTISSEMENT !

La prise en compte des demandes d'ordres d'achat, de ligne téléphonique et/ou de participation live sera prise au plus tard à la fin des horaires d'expositions.

Aucun ordre d'achat ne sera enregistré sans la présentation d'une pièce d'identité, de références bancaires et de coordonnées complètes.

En cas d'incertitude sur l'identité ou la garantie de l'émetteur, la Maison de ventes Rouillac se réserve le droit de refuser certaines demandes.

La présence physique lors de la vente aux enchères étant le mode normal pour enchérir, la Maison de ventes Rouillac et ses experts n'engagent pas leur responsabilité en cas d'erreur, d'omission, ou de mauvaise exécution d'un ordre d'achat, d'un téléphone, d'une enchère LIVE.

4) RESPONSABILITÉ

En cas de double enchère reconnue effective par le commissaire-priseur, l'objet sera remis en vente et tous les amateurs présents pouvant concourir à cette seconde mise en adjudication. Tous les objets ou tableaux sont vendus par le commissaire-priseur et, s'il y a lieu, de l'expert qui l'assiste, suivant les indications apportées au catalogue et compte tenu des rectifications annoncées au moment de la présentation du lot et portées au procès-verbal de la vente.

Aucune réclamation ne sera possible pour les restaurations, manques et accidents : l'exposition ayant permis l'examen des objets. L'état des marbres, des cadres n'est nullement garanti. Pour les

tableaux, l'indication « huile » est une garantie, mais le support peut-être indifféremment panneau, carton ou toile. Les rentoilages sont considérés comme une mesure conservatoire et non comme un vice. Les dimensions, poids, origines, époques, provenances ne sont donnés qu'à titre indicatif. La vente de tous les lots est faite sans aucune espèce de garantie : ils sont vendus tels quels, dans l'état où ils se trouvent, les expositions successives préalables ayant permis aux acheteurs d'avoir leur propre jugement. Ils auront pu notamment vérifier si chaque lot correspond à la description du catalogue, ladite description constituant une indication qui n'implique aucune responsabilité quelle qu'en soit la nature.

5) RETRAIT DES ACHATS

En cas de paiement par chèque, non certifié, sur une banque française, la délivrance des objets sera différée jusqu'à l'encaissement. Dès l'adjudication, l'objet sera sous l'entière responsabilité de l'adjudicataire. L'ensemble des objets devant impérativement être transporté le soir même de la vente, il est conseillé aux acheteurs de préciser par écrit leurs instructions concernant la livraison de leurs acquisitions, sous réserve de l'acquiescement de leur bordereau d'achat.

Les lots n'ayant pas été retirés avant minuit le jour des ventes seront transportés et conservés dans la garde-meubles de la Maison de ventes à Vendôme. Le transport et le magasinage sont à la charge de l'acquéreur. L'acquéreur sera lui-même chargé de faire assurer ses acquisitions, la Maison de ventes ROUILLAC déclinant toute responsabilité quant aux dommages que l'objet pourrait encourir, et ce, dès l'adjudication prononcée.

Toutes formalités et transports demeurent à la charge exclusive de l'acquéreur.

V. TRANSPORT GARDE-MEUBLES

Sauf indication contraire expresse, les lots non enlevés le jour même des ventes seront disponibles à partir du mardi 6 octobre 2020, 14h en notre Hôtel des ventes au 2, rue Albert Einstein - 41100 Vendôme. Tél. 02 54 80 24 24. Merci de nous communiquer vos instructions.

TRANSPORTS

Paris et Province : TRANSPORTS BERNARD

Tél. 06 50 82 45 15 et 06 88 20 91 49

michel.bernard34@wanadoo.fr.

Paris et Val de Loire : GÉRALD LEBRUN

Tél. 06 14 82 39 17.

MAIL BOXES

Tél. 02 38 75 95 93 - *svv@mbeorleans.fr*

TRANSPORTS INTERNATIONAL

ART SERVICE TRANSPORT

Tél. 01 58 22 29 20 - *contact@artservices.fr*

ART TRANSIT INTERNATIONAL

Tél. 01 44 56 98 00 et *contact@art-transit.com*

GARDE-MEUBLES ET TRANSPORT

TRANSPORAP - Tél. 02 38 76 15 99

transporap@wanadoo.fr

ROUILLAC

Commissaires-Priseurs
Expert près la Cour d'Appel

ORDRE D'ACHAT ABSENTEE BID FORM

Après avoir pris connaissance des conditions de vente sur rouillac.com, je déclare les accepter et vous prie d'acheter à la **vente arts + design #4 hors les murs le 5 décembre 2020**, les numéros suivants aux limites indiquées.

*I have read the conditions of sale on rouillac.com and agree to abide by them. I grant you permission to purchase on my behalf the following items within the limits indicated in euros. I grant you the permission to purchase at the **arts + design #4 hors les murs sale on 5 december 2020**.*

M. ou M^{me} / Mr or M^{ss} :

Adresse / Adress :

Code postal / Zip :

Ville / City : Pays / Country

Tél. / Tel. : E-mail :

Port. / Cell : Fax :

Lot n°	Désignation / Lot description	Limite à l'enchère en € Bid limit in euros*

*Aux limites mentionnées ci-dessus viendront s'ajouter les frais de 20 % HT (24 % TTC).
Excluding premium fees: 20 % + VAT (24 IAT).

Je vous donne procuration, le cas échéant, d'augmenter mes mises de :

I grant you to bid above my Absente bid limit of :

5 %

10 %

20 %

Date / Date :

Signature / Firm :

En raison du nombre important d'ordres d'achat, nous vous remercions d'adresser vos ordres **via** notre propre **LIVE** sur **rouillac.com** la veille de la vente avant 18 h.



Merci de joindre à ce formulaire vos coordonnées bancaires et la copie d'une pièce d'identité.
Required Bank References & ID.

HÔTEL DES VENTES - ROUTE DE BLOIS - 41100 VENDÔME - Tél. (33) 02 54 80 24 24

rouillac@rouillac.com

svv n° 2002-189

Fax (33) 02 54 77 61 10

Remerciements

au président et à la directrice du ccc od

Patrice Debré et Isabelle Reiher
et à leur équipe extraordinaire

à **Alain Julien-Laferrière**

qui a soufflé l'idée de cette vente

aux collectionneuses et collectionneurs,

dont la confiance fait de Tours
une place bondissante du marché de l'Art

à la presse régionale et nationale

sans qui cette manifestation
n'aurait pas cet éclat

ROUILLAC

*Commissaires-Priseurs
Expert près la Cour d'Appel*

Crédits

commissaires-priseurs

Philippe Rouillac
Aymeric Rouillac
Jacques Jarran

maison rouillac

William Falaix
Brice Langlois
Karine Poncet
Christine Rouillac

photographies

Nicolas Roger
nicolasroger.fr

conception du catalogue

Jean-Michel Halajko
06 83 33 07 08
jmi-halajko@orange.fr

webmaster

Fastboil
fastboil.net

visite virtuelle

Christelle Liauté
le-cercle-digital.fr

captation vidéo

Aurélien Charron
4lprod.com

impression

Gibert Clarey
37170 Chambray-lès-Tours
Novembre 2020

Aymeric et Philippe Rouillac
ISBN 978-2-9566468-4-6

rouillac.com