

A decorative border in a dark red color, featuring ornate scrollwork and floral motifs at the corners and midpoints of the sides. The border consists of two parallel lines with intricate patterns between them.

ROUILLAC

*Commissaires-Priseurs
Expert près la Cour d'appel*

CHEVERNY

Samedi 5 juin 2010
Dimanche 6 juin 2010
Lundi 7 juin 2010

ROUILLAC

*Commissaires-Priseurs
Expert près la Cour d'appel*

À l'Orangerie du château de Cheverny
pour la 22^e année

VENTE AUX ENCHÈRES PUBLIQUES

SAMEDI 5 JUIN 2010, 12 heures
DIMANCHE 6 JUIN 2010, 14 heures
LUNDI 7 JUIN 2010, 14 heures

En provenance de grandes demeures et châteaux privés du Val de Loire



EXPOSITIONS PRIVÉES

à VENDÔME et à PARIS, chez les experts sur rendez-vous

EXPOSITIONS PUBLIQUES À CHEVERNY

Vendredi 4 juin 2010, de 15 à 20 heures

Samedi 5 juin 2010, de 10 à 17 heures

Dimanche 6 juin 2010, de 9 à 11 heures

Lundi 7 juin 2010, de 9 à 11 heures

Tél. (33) 02 54 80 24 24

CATALOGUE COMPLET SUR INTERNET

www.rouillac.com

*Avec l'aimable concours du Marquis et de la Marquise de Vibraye
du Vicomte et de la Vicomtesse de Sigalas
de la Duchesse de Caraman
de la Marquise de Brantes*

HÔTEL DES VENTES - ROUTE DE BLOIS - 41100 VENDÔME - Tél. (33) 02 54 80 24 24
41, BOULEVARD DU MONT-PARNASSE - 75006 PARIS - Tél. (33) 01 45 44 34 34

agrément n° 2002-189

vendome@rouillac.com

cheverny.rouillac.com

VENTE DU CATALOGUE : 20 €

DEPUIS 1989, AU PROFIT DE



ORDRE DE MALTE FRANCE

« *Accueillir et secourir les plus faibles sans distinction d'origine ou de religion* »

L'ORDRE DE MALTE, le plus ancien organisme caritatif au monde, affirme depuis plus de neuf siècles cette vocation en faveur des plus démunis, des pauvres et des malades.

Sujet de droit public international, l'Ordre de Malte dispose d'un siège d'observateur permanent dans les grandes institutions internationales : ONU, Organisation Mondiale de la Santé, commission européenne et instances internationales telles que le Haut Commissariat des Nations Unies pour les Réfugiés (UNHCR) ou le Haut Commissariat des Nations Unies aux Droits de l'Homme (HCDH).

Son action est relayée sur tous les continents par 104 missions diplomatiques et 9 représentations officielles.

53 grands prieurés et associations nationales regroupent plus de 12 500 membres et près de 120 000 bénévoles qui interviennent dans 120 pays.

En France, les Œuvres Hospitalières Françaises de l'Ordre de Malte, dites **ORDRE DE MALTE FRANCE**, assurent les missions de l'Ordre.

Association de loi 1901, reconnue d'utilité publique depuis 1928, l'Ordre de Malte France est présent dans tous les domaines où une intervention qualifiée est nécessaire :

- Les soins médico-sociaux et actions hospitalières
- les actions de solidarité et de secours
- les formations médico-sociales, de secourisme et d'ambulanciers

1 300 salariés, pour l'essentiel des professionnels de la santé, et plus de 5 000 bénévoles et 11 000 collaborateurs occasionnels contribuent aux actions de l'Ordre de Malte France.

L'ORDRE DE MALTE FRANCE est présent sur le territoire national au travers de 116 délégations départementales animées par des bénévoles.

A l'international, l'Ordre de Malte France intervient dans une vingtaine de pays où il déploie des missions hospitalières, de formation et de transfert de compétences.

Dans le cadre de l'Organisation Internationale de Secours d'Urgence de l'Ordre de Malte (*Malteser International*), l'Ordre de Malte France dispose des moyens humains et logistiques susceptibles de répondre à des situations exceptionnelles de secours (séismes, catastrophes naturelles...) ou dans les situations de conflit.

Le développement des activités de l'Ordre de Malte France est possible grâce aux dons, legs et donations de milliers de particuliers et par les partenariats noués avec des entreprises ou institutions qui se reconnaissent dans les valeurs de l'Ordre de Malte.

ORDRE DE MALTE FRANCE

42, rue des Volontaires - 75015 Paris - Tél. 01 45 20 80 20

www.ordredemaltefrance.org / contact@ordredemaltefrance.org

Tourisme en Val-de-Loire...

RESTAURANTS

Bracieux (10 km)

Au Rendez-vous des Gourmets
02 54 46 03 87

Cheverny

La Rousselière - Golf de Cheverny
02 54 79 23 02
La Cour aux crêpes
02 54 79 94 23
Le Pinocchio
02 54 79 97 23
Le Grand Chancelier
02 54 79 22 57

Contres (10 km)

La Botte d'Asperges
02 54 79 50 49

Cour-Cheverny

La Pergola - pizzeria-grill
02 54 79 24 40

HÔTELS-RESTAURANTS

Chambord (17 km)

Hôtel du Grand Saint-Michel**
02 54 20 31 31

Cheverny

Le Château du Breuil***
02 54 44 20 20
Hôtel de Cormeray
02 54 44 33 35

Cour-Cheverny

Les Trois Marchands**
02 54 79 96 44
Le Saint-Hubert**
02 54 79 96 60

Chitenay (6 km)

Auberge du Centre**
02 54 70 42 11

Contres (10 km)

Hôtel de France***
02 54 79 50 14

Montlivault (24 km)

La Maison d'à Côté
02 54 20 62 30

Mont-près-Chambord (9 km)

Le Saint-Florent**
02 54 70 81 00

Mur-de-Sologne (25 km)

Le Domaine de Fondjouan***
02 54 95 50 00

Onzain (32 km)

Le Domaine des Hauts de Loire****
02 54 20 72 57

Ouchamps (13 km)

Le Relais des Landes***
02 54 44 40 40

Romorantin (27 km)

Grand Hôtel du Lion d'Or****
02 54 94 15 15

Soings-en-Sologne (13 km)

Le Vieux Fusil
02 54 98 71 31

Tour-en-Sologne (7 km)

Hôtel du Château**
02 54 46 45 10
Restaurant de l'Agriculture
02 54 46 45 10

CHAMBRES D'HÔTES

Chémery (19 km)

Château de Chémery
02 54 71 82 77

Cour-sur-Loire (23 km)

Château de la Rue
02 54 46 82 47

Maray (47 km)

Château de La Plaudière
06 72 42 60 52

Saint-Georges-sur-Cher (40 km)

Prieuré de la Chaise 02 54 32 59 77

OFFICE DE TOURISME

Des voyages clés en main
ou sur mesure pour découvrir
la vallée de la Loire.
Tél. 02 54 90 41 41

www.bloispaysdechambord.com

LA LOIRE EN BALLON

Découvrez
les plus beaux châteaux
de la Loire
depuis une montgolfière,
au départ de Blois,
Chambord ou de Cheverny.
Tél. 02 54 32 08 11
www.art-montgolfieres.fr



FESTIVAL DES JARDINS

Le panorama
de la création
paysagère
en 2010
sur le thème
des « Jardins corps et âme »
est à Chaumont-sur-Loire.

Tél. 02 54 20 99 22

www.domaine-chaumont.fr

Château de Cheverny



Le château de Cheverny, terminé en 1634 par Henri Hurault, comte de Cheverny (fils de Philippe Hurault, chancelier des rois Henri III et Henri IV), fut construit sur l'emplacement d'une ancienne forteresse dont quelques vestiges subsistent dans les actuels communs. Ses terres appartiennent depuis près de sept siècles à la même famille. Ce furent l'architecte Boyer de Blois et le célèbre peintre Jean Mosnier qui présidèrent aux travaux et à la décoration, comme aux châteaux de Blois et de Chambord.

M^{lle} de Montpensier, la Grande Mademoiselle, qualifiait Cheverny, où elle séjourna à plusieurs reprises, de « palais enchanté », et M. de La Saussaye, de « noble, régulière et magnifique demeure ».

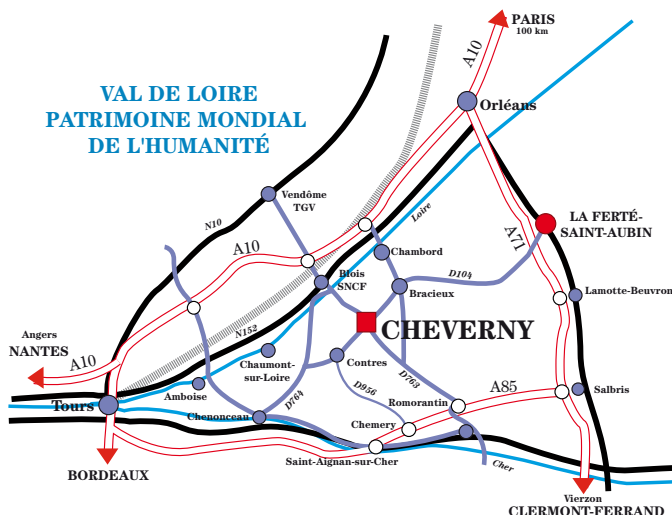
Posé au milieu d'immenses pelouses admirablement entretenues, le château,

d'une éclatante blancheur, dégage une impression d'inégalable grandeur.

Une riche décoration intérieure et un splendide ameublement : tableaux de maîtres (Clouet, Raphaël, Rigaud...) et tapisseries célèbres (notamment celles des Ateliers de Paris ayant précédé les Gobelins) contribuent également à la renommée du château.

Cheverny, demeure privée (habitée par les descendants des Hurault, marquis de Vibraye), est aussi un haut lieu de la vénerie comme en témoignent sa salle de chasse et son chenil abritant une meute de 100 chiens franco-anglais.

Atouts touristiques supplémentaires pour Cheverny : une vaste Orangerie construite en 1701, aménagée luxueusement pour les réceptions, ainsi qu'un vaste golf international situé sur les terres du Domaine.



ACCÈS

AUTOROUTE A10.

Aquitaine. Sortie 17 Blois : Cheverny est à 15 km au sud de Blois en direction de Romorantin-Vierzon. Sortie Mer : Cheverny est à 25 km direction Chambord

SNCF

Paris-Austerlitz-Blois en 1 h 30 (renseignements au **36 35**)
Taxi : **02 54 78 07 65**.
Location de voiture : **02 54 45 10 61**.

AUTOROUTE A71.

Sortie 4 Salbris : Cheverny est à 54 km en direction Romorantin, puis Blois.

AUTOROUTE A85.

Sortie 13 St-Aignan-s-Cher : Cheverny est à 21 km.

AÉRODROME Blois-Le Breuil

02 54 20 17 18.
Possibilité d'atterrir en hélicoptère près de l'Orangerie du Château de Cheverny, après autorisation préalable et sous réserve de disponibilité au **02 54 79 96 29**.

Cheverny à 190 km de Paris, 1 h 45 par autoroute A10, sortie Blois

www.chateau-cheverny.com

domainedecheverny@chateau-cheverny.com

Les défis de Cheverny



La première vente aux enchères à Cheverny, en 1989, était un défi fou : créer en Val de Loire un évènement incontournable du marché de l'art. Nous n'oublierons jamais le patronage éclairé des Brantes, Caraman, comme l'accueil généreux des Sigalas, des Vibraye... Chaque édition de cette garden-party relève le gant.

Celle de 2010 offre à son tour une série de défis un peu plus fous les uns que les autres.

- **Un défi de voyageur** nous entraîne à bord d'un train mythique : ***l'Orient-Express***. Relier Paris à Constantinople à bord d'un express de luxe, en quelques jours, relevait de la gageur. Les deux wagons types présentés datent de la grande époque de l'Orient-Express. Le souvenir des têtes couronnées, des écrivains et aventuriers, qui y sont montés, habite ce pari voyageur.
- **Un défi d'amoureux** mène à Venise, où ont été imaginés des bijoux à "tête de Maure". Or, diamants, argent, perles baroques, émeraude et rubis sont montés avec maestria et légèreté pour parer d'adorables oreilles, et briller sur une poitrine dont les palpitations du cœur sont celles du pari de l'amour.
- **Un défi de collectionneurs** resplendit avec une "Nature au bouquet de fleurs, coquillage, gobelet de porcelaine, luth, et pièce d'orfèvrerie" de François Habert. Si le peintre est déjà dans les inventaires des plus grands artistes du XVII^e siècle, c'est parce que son art est au service des objets précieux qu'il représente : quête sans fin d'un pari de collectionneur.
- **Un défi d'artistes** enfin rebondit dans la forêt de Fontainebleau d'où proviennent 99 œuvres issues de l'imagination fertile d'un créateur inclassable : Chomo. « Puisqu'il est toujours statistiquement possible de passer à côté d'un Van Gogh », comme nous confiait un ami journaliste, nous vous invitons à découvrir aujourd'hui ce sculpteur et à relever ensemble ce pari d'artiste !
- **Un défi de générations**, avec notre fils aîné, ***Aymeric*** que vous avez vu grandir, observer, s'impliquer, « crier les ventes » à Cheverny depuis 1989. Il avait 9 ans, a été longtemps un jeune « fou » - maintenant à 30 ans, il reste toujours fou...gueux - : Aymeric nous a rejoints avec un marteau... L'un des meilleurs de sa génération, par son cursus étonnant, et le sixième marteau en famille depuis son grand père maternel, Maître Jean Lelièvre de Chartres !

Philippe et Christine ROUILLAC

Index

- Valério ADAMI, 152
Édouard AUTRIQUE, 107
Giovanni Battista GAULLI, dit Il BACICIAO, 85
Joséphine BAUDOIN, 136
René Théodore BERTHON, 111
Georges Ferdinand BIGOT, 134, 135
Julien Léopold BOILLY, 106
Félix BONFILS, 159
Joseph BOZE, 199
Jean-Baptiste CARPEAUX, 198
Pierre Jacques CAZES, 93
Dimitri H. CHIPARUS, 204
Roger CHOMEAUX, dit CHOMO, 301-399
Francesco COZZA, 84
Laurent DABOS, 81
Paul DARRAS, 156
Henri DASSON, 186
Honoré DAUMIER, 113
Adrien DAUZATS, 120
José Maria DAVID, 202
Gustave DORÉ, 116
François Hubert DROUAIS, 199
Alfred DUBUCAND, 170
François I DUMONT, 199
Arturo FALDI, 117
Henri-César-Désiré de FERRON de l'ÉCHAPT, 158
Émile GALLÉ, 205
Ernest GIRARD, 145
Gaspard GRESLY, 80
Octave GULLONNET, 131
François HABERT, 88
Jan van den HECKE, 87
Paul César HELLEU, 132, 133
Camille HILAIRE, 147
Max JACOB, 138
W. JAMES, 89
LAFITTE-DÉSIRAT, 201
Jean-Pierre LAGRUE, 150
L. LANGLOIS, 157
Nicolas LANIER, 74
Alexandrine de LAVAL, 110
Henri LEBASQUE, 103
Albert LEBOURG, 130
Prosper LECOURTIER, 203
Jacques-Louis-Auguste LEGUAY, 73
Louis LEYGUE, 146
Manufacture de LOCRÉ, 196
Charles Amédée van LOO, 90
Mademoiselle MOUDRUX, 114, 115
Marcel NEVEU, 143, 144
Alexandre Jean NOEL, 99
Jean NORO, 121
René PERROT, 281
Rémi PESCE, 151
Jean-Antoine PINCHON, 112
Franz PRIKING, 149
Louis ROUX, 141
Manufacture SAMSON, 178, 192
Manufacture de SÈVRES, 200
Paul SIGNAC, 142
Wilhelm Émile de SPECHT, 119
Jean Chrysostome STUMPPF, 185
TEULAIRE, 98
Ulysse BESNARD, dit ULYSSE, 172
Jacopo da VALENCIA, 82
Carle VERNET, 97
Gabriel VIARDOT, 215, 217, 220-224, 228, 229
Maurice de VLAMINCK, 139, 140
Édouard VUILLARD, 137
Claude WEISBUCH, 148
H.J. WILM, 72
Robert WOGENSKY, 280

SAMEDI 5 JUIN 2010 - 12 heures

Orient-Express & P.L.M.



WAGONS DE TRAINS DE LÉGENDE

1 - 3

DIMANCHE 6 JUIN 2010 - 14 heures

En provenance de grandes demeures du Val de Loire



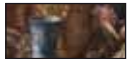
BIJOUX - MONTRES

1 - 67



ORFÈVRERIE

70 - 74



TABLEAUX & DESSINS ANCIENS

80 - 121



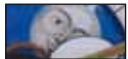
TABLEAUX & DESSINS MODERNES

130 - 152



LIVRES & VOYAGES

154 - 159



OBJETS D'ART & BEL AMEUBLEMENT

160 - 205



EXTRÊME-ORIENT

210 - 230



DÉCORATIONS & SOUVENIRS HISTORIQUES

240 - 273



TAPIS & TAPISSERIES

280 - 282

LUNDI 7 JUIN 2010 - 14 heures

CHOMO



BOIS BRÛLÉS

301 - 309



GRILLAGES

310 - 325



PEINTURES & DESSINS "SELULÈR"

326 - 341



SIPOREX, "ALUNIS" & TÔLES

342 - 358



"ENCRINES"

359 - 367



SCULPTURES

368 - 376



DESSINS, GRANDS PORTRAITS & "MUTANTS"

377 - 399

Experts

BIJOUX, ARGENTERIE

Émeric PORTIER et Philippe SERRET

17, rue Drouot, 75009 Paris

Tél. 01 47 70 89 82

pour les numéros 1 à 67, et 70.

DESSINS ET TABLEAUX ANCIENS

René MILLET

4, rue de Miromesnil, 75008 Paris

Tél. 01 44 51 05 90

pour les numéros 80 à 104, 106, 110, 112, 113, 116, et 120.

TABLEAUX MODERNES

François LORENCEAU

68, boulevard Malesherbes, 75008 Paris

Tél. 01 45 22 16 89

pour les numéros 130, 137, 139 et 140.

LIVRES

Michel BIZET

Tél. 02 54 80 00 84

pour les numéros 154 et 157.

PHOTOGRAPHIES

Yves di MARIA

58, rue Vieille du temple, 75003 Paris, Tél. 01 42 71 70 26

pour les numéros 158 et 159.

ICÔNES, CURIOSITÉS

Jean ROUDILLON

206, boulevard Saint-Germain, 75007 Paris, Tél. 01 42 22 85 97

pour les numéros 160 à 165, et 173 à 178.

EXTRÊME-ORIENT

Thierry PORTIER

26, boulevard Poissonnière, 75009 Paris, Tél. 01 48 00 03 45

pour les numéros 213, 214, et 230.

DÉCORATIONS

Jean-Claude DEY

8 bis, rue Schlumberger, 92340 Marnes-La-Coquette, Tél. 01 47 41 65 31

Jean-Christophe PALTHEY

1, rue Pierre Fontaine, 75009 Paris, Tél. 01 42 81 18 33

pour les numéros 241 à 272.

CHOMO

Laurent DANCHIN

37, rue de Gergovie, 75014 Paris, Tél. 01 40 44 96 46

pour les numéros 301 à 399.

Commissaires-priseurs

habilités auprès de la société de ventes volontaires Vendôme-Cheverny-Paris n°2002-189

Philippe ROUILLAC, Aymeric ROUILLAC, Fabien DROUELLE

ROUILLAC

*Commissaires-Priseurs
Expert près la Cour d'appel*

À l'Orangerie du château de Cheverny
pour la 22^e année

VENTE AUX ENCHÈRES PUBLIQUES
DIMANCHE 6 JUIN 2010, 14 heures

En provenance de grandes demeures et châteaux privés du Val de Loire



EXPOSITIONS PRIVÉES
à VENDÔME et à PARIS, chez les experts sur rendez-vous

EXPOSITIONS PUBLIQUES À CHEVERNY

Vendredi 4 juin 2010, de 15 à 20 heures

Samedi 5 juin 2010, de 10 à 17 heures

Dimanche 6 juin 2010, de 9 à 11 heures

Tél. (33) 02 54 80 24 24

CATALOGUE COMPLET SUR INTERNET

www.rouillac.com

*Avec l'aimable concours du Marquis et de la Marquise de Vibraye
du Vicomte et de la Vicomtesse de Sigalas
de la Duchesse de Caraman
de la Marquise de Brantes*

HÔTEL DES VENTES - ROUTE DE BLOIS - 41100 VENDÔME - Tél. (33) 02 54 80 24 24
41, BOULEVARD DU MONTPARNASSE - 75006 PARIS - Tél. (33) 01 45 44 34 34

agrément n° 2002-189

vendome@rouillac.com

cheverny.rouillac.com

BIJOUX

Principalement écrin de Madame Roblin, de Paris

1

COLLIER articulé à décor d'enroulement en métal doré orné de perles fausses agrémentées de pierres de synthèses blanches (une perle décollée).
TRIFARI.

2

MONTRE de voyage en argent et cuir, mouvement mécanique.
MOVADO, modèle Kodak vers 1930.

3

ENSEMBLE en métal, certaines parties en vermeil orné de grenats de forme cabochon, boule ou taillé en rose comprenant trois BRACELETS et une BAGUE. (Manques et accidents).
XIX^e siècle.

Poids brut : 95 g.

4

BROCHE en or jaune gravé décoré de fleurs et agrafes de feuillages, ornée au centre d'une améthyste rectangulaire à pans coupés dans un serti à boule et dans un entourage de quatre améthystes de forme ovale. (fermoir transformé).
XIX^e siècle.

Poids brut : 19 g.

5

MONTRE-BRACELET de dame en or jaune, la montre de forme ronde, cadran émaillé crème, index à bâtonnets, mouvement mécanique, le tour de poignet souple en or jaune tressé.
MOVADO.

Poids brut : 34 g. Longueur : 17,5 cm.

6

ALLIANCE en or gris sertie de vingt-trois diamants de forme ronde et de taille ancienne et taillés en huit-huit.

Poids brut : 4 g. Tour de doigt : 54.

7

BRACELET composé de trois rangs de perles de culture blanches ornés de trois intercalaires, le fermoir en or gris serti d'un petit diamant dans un entourage de six saphirs.

Poids brut : 30 g. Longueur : 19 cm.

8

COLLIER articulé en or jaune à maillons gourmettes limés en chute.

Poids brut : 22 g. Longueur : 42 cm.

9

COLLIER ruban en or jaune à décor de chevrons.
(légèrement faussé).

Poids brut : 32 g. Longueur : 40 cm.

10

Ensemble formant PARURE en argent et métal ornée de grenats taillés en rose comprenant : bracelet, collier, broche et pendants d'oreilles, dans un écrin.

On y joint une bague et trois épingles de chapeau en métal.

XIX^e siècle.

11

MONTRE-BRACELET de dame en or jaune, la montre de forme ronde, le tour de lunette serti de petits diamants, mouvement duoplan mécanique, cadran émaillé crème à index bâtonnets, le tour de poignet tressé.

JAEGER LE COULTRE.

Poids brut : 24 g. Longueur : 16 cm.

12

ALLIANCE en or gris ornée de seize diamants de taille brillant d'environ 2,30 / 2,40 carats.

Poids brut : 4 g. Tour de doigt : 51,5.

13

PARURE en or jaune ornée d'un motif boucle sertie de rubis calibrés et petits diamants ronds comprenant un collier, un bracelet et une bague.

Guy LAROCHE.

Poids brut : 28 g.

14

BRACELET composé de six rangs de perles de culture, orné de deux intercalaires et d'un fermoir en or jaune sertie de saphirs cabochons.

Poids brut : 31 g.

15

COLLIER articulé en or jaune, les maillons rectangulaires, le centre formant deux et trois rangs retenus par quatre motifs feuilles, deux d'entre eux sertis de diamants taillés en huit-huit.

Poids brut : 51 g.

16

Large BRACELET articulé en or jaune à maillons entrelacés unis et gravés.

Poids : 54 g. Longueur : 20,5 cm.

17

ALLIANCE en platine sertie de dix-neuf diamants de taille brillant et de forme ronde d'environ 2,20 / 2,50 carats.

Poids brut : 6 g. Tour de doigt : 62.

18

COLLIER articulé en or jaune formant draperie supportant onze pièces en or de dix francs et vingt francs au centre, dans un entourage filigrané.

Poids brut : 77 g.

19

Deux BRACELETS formant paire en or jaune ajouré à décor de filigrane et de motifs géométriques.

Travail étranger.

Poids brut : 86 g.

20

BRACELET articulé en or jaune, les maillons de forme gourmette.

Poids brut : 76 g. Longueur : 18 cm.

21

Lot de trois BRACELETS rigides en or à décor de filigranes et motifs géométriques.

Travail français.

Poids brut : 83 g.

22

Large BRACELET articulé en or jaune composé de huit motifs rectangulaires. On y joint un motif supplémentaire.

Poids brut total : 86 g. Longueur : 16 cm.

23

COLLIER articulé en or jaune composé de deux lignes de maillons gourmettes.

Poids brut : 62 g. Longueur : 38 cm.

24

COLLIER ruban articulé en or jaune poli et amati.

Poids brut : 65 g. Longueur : 53,5 cm.

25

COLLIER articulé en chute, les maillons gourmettes limés.

Poids brut : 75 g. Longueur : 38,5 cm.

26

COLLIER trois rangs de quarante-six, quarante-neuf et quarante-six perles de culture en chute, le fermoir composé d'un motif représentant des feuillages sur un motif nœud serti d'émeraudes et diamants.

Poids brut : 96 g. Diamètre des perles : 8,5/9 à 6,5/7 mm.

27

BRACELET "tank" en or jaune, les maillons bombés.

Art Déco.

Poids brut : 112 g. Longueur : env. 18 cm.

28

BRACELET ruban en or jaune tressé et amati, orné d'un motif nœud partiellement serti de diamants ronds de taille brillant et taillés en huit-huit. (Transformation du motif à partir d'un clip de revers).

Poids brut : 82 g. Longueur : 19 cm.

29

ROLEX OYSTER PERPETUAL SUBMARINER.

Montre-bracelet d'homme en acier, lunette tournante bi directionnelle, mouvement mécanique à remontage automatique. Le tour de poignet articulé.

Dans son coffret.

30

COLLIER composé de cinq rangs cylindriques en or jaune tressé.

Poids brut : 185 g.

31

BAGUE chevalière en platine sertie d'un diamant solitaire de taille ancienne d'environ 0,30 carat.

Poids brut : 9 g. Tour de doigt : 49,5.

32

BRACELET large et articulé en or jaune à double maillon imbriqué, gravé et uni.

Poids brut : 61 g. Longueur : 21 cm

33

BROCHE en or jaune représentant deux feuilles, les nervures serties de diamants taillés en huit-huit.

Poids brut : 35 g.

34

MONTRE-BRACELET de dame en or jaune, la montre, de forme carrée, les attaches serties de douze petits diamants de taille ancienne, le tour de poignet articulé.

Époque Art Déco.

Poids brut : 64 g. Longueur : 17 cm.

35

BROCHE en or représentant un arc, un carquois et ses flèches, ornée de jade blanc, diamants taillés en rose et rubis calibrés.

CARTIER n°011930.

Poids brut : 10 g. Hauteur : 4,5 cm.

36

BAGUE deux corps en or jaune décoré de cannelures, ornée au centre d'une ligne de diamants de taille ancienne en chute.

Poids brut : 11 g. Tour de doigt : 48.

37

BAGUE boule en platine et or jaune godronné ornée au centre de deux diamants principaux de taille ancienne d'environ 1,50 / 1,70 carat, entre huit diamants plus petits.

Vers 1940.

Poids brut : 23 g. Tour de doigt : 53.



33



36



34



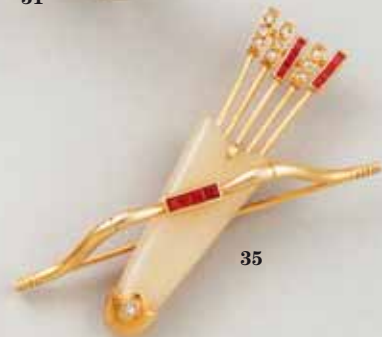
32



31



37



35

38

BAGUE bandeau en or jaune ornée d'un pavage de diamants de taille brillant dans un décor géométrique.

Poids brut : 6 g. Tour de doigt : 54.

39

BAGUE en or jaune sertie d'une importante aigue-marine rectangulaire à pans coupés.

Poids brut : 17 g.

40

BAGUE en or jaune et platine, ornée d'une ligne centrale de quatre diamants ronds entre deux lignes d'émeraudes calibrées.

Vers 1940.

Poids brut : 9 g. Tour de doigt : 49.

41

BRACELET articulé en or jaune, les maillons bombés partiellement gravés de filets.

Poids brut : 133 g. Longueur : 18 cm.

42

COLLIER en or jaune et gris souple formant ressort à décor de cannelures orné de trois motifs pièces anciennes au centre, dont une rare Alexandre Le Grand. (légèrement faussé).

BULGARI.

Poids brut : 193 g.

43

ROLEX OYSTER PERPETUAL DATE SUBMARINER.

Montre-bracelet d'homme en acier, lunette tournante bi directionnelle, mouvement mécanique à remontage automatique, guichet dateur à trois heures. Le tour de poignet articulé.

44

Large COLLIER de chien orné de perles de culture enchâssées dans des motifs croisillons composés de fils d'or torsadé.

BUCCELLATI.

Poids brut : 175 g. Longueur : env 34,5 cm.



42



44



38



40



41



39



43

45

BRACELET articulé en or jaune, les maillons à motifs d'écaille ornés d'une boule d'or.

Poids brut : 88 g. Longueur : 21 cm.

46

Ensemble formant PARURE en or jaune à décor de feuilles partiellement ajourées comprenant : collier, paire de clips d'oreilles (transformation), un motif.

Poids brut : 106 g.

47

BAGUE boule en platine et or jaune ajouré à décor géométrique, partiellement sertie de petits diamants, ornée au centre d'une émeraude rectangulaire à pans coupés d'environ 3 / 3,50 carats.

Poids brut : 16 g.

48

BRACELET et BROCHE en or jaune formant parure à décor de fleurs entièrement sertis de diamants, saphirs, émeraudes et rubis.

Poids brut du bracelet : 48 g. Longueur : 18 cm.

Poids brut de la broche : 18 g.

49

BAGUE en or gris sertie d'une émeraude rectangulaire à pans coupés d'environ 10 / 12 carats, dans un entourage de diamants de taille brillant et de diamants baguettes.

Poids brut : 11 g.



47



49



46



48



48



45

50

BROCHE croissant en or et argent sertie de diamants de taille ancienne en chute et diamants taillés en rose. XIX^e siècle.

Poids brut : 13 g.

51

COLLIER trois rangs de quarante et une, quarante-sept et quarante-trois perles de culture choker, le fermoir en or gris.

Diamètre des perles : 8 à 8,5 mm.

52

MONTRE-BRACELET de dame, la montre rectangulaire à pans coupés en platine, le tour de lunette et les attaches sertis de diamants taillés en huit-huit, le bracelet double cordonnet en tissu noir. Vers 1930.

Poids brut : 11 g.

53

PENDENTIF de forme ronde en or gris ajouré serti au centre d'un diamant de taille ancienne dans un entourage de diamants taillés en rose.

Poids brut : 10 g.

54

MONTRE-BRACELET de dame en platine et or gris, la montre de forme rectangulaire, mouvement mécanique, le tour de cadran et le bracelet entièrement sertis de diamants ronds (accident à un enmaillement).

Poids brut : 27 g. Longueur : 17 cm.

55

BROCHE et **PAIRE DE PENDANTS D'OREILLES** à décor de "maure" en or et argent ornés de perles de culture, émeraudes, diamants, rubis (réparation à une perle baroque sur la broche). Travail Italien.

Poids brut : 47 g. Hauteur de la broche : 7 cm.

Poids brut : 39 g. Hauteur des pendants d'oreilles : 6,5 cm.

56

BRACELET large et articulé en or gris ajouré entièrement pavé de diamants ronds et baguettes, ceux du centre, plus importants. Poids des six diamants ronds environ 2,5 / 3 carats. Époque Art Déco.

Poids brut : 80 g.



53



50



51



54



56



55



55



52

57

BAGUE de forme marquise en or gris sertie de diamants ronds et navettes de taille brillant.

Vers 1970-1980.

Poids brut : 7 g.

58

BROCHE feuille en platine et or gris gravée d'émeraudes rondes d'environ 3 / 3,50 carats, le pourtour sertie de diamants de taille brillant, la nervure ornée de diamants baguettes.

Poids brut : 12 g.

59

BRACELET articulé en platine et or gris orné de trente et un diamants de taille ancienne en chute d'environ 9,50 à 10 carats, dans des motifs de forme carrée. Le fermoir sertie de trois diamants baguettes entre six petits diamants ronds.

Poids brut : 24 g. Longueur : 17,5 cm.

60

BROCHE PLAQUE de forme rectangulaire en or gris ajouré pavée de diamants ronds de taille ancienne, trois d'entre eux au centre plus importants d'environ 2 / 2,50 carats, entre deux motifs sertis de diamants baguettes.

Vers 1930-1940.

Poids brut : 19 g.

61

BAGUE en platine à six griffes sertie d'un diamant solitaire demi-taille d'environ 2,50 à 2,70 carats.

Monture CARTIER.

Poids brut : 4 g.

62

COLLIER articulé en platine et or gris composé de soixante-seize motifs carrés, chacun sertie d'un diamant demi-taille en chute, pour un poids total d'environ 20 carats.

Poids brut : 53 g.

63

BAGUE sertie d'un diamant central de forme ronde et de taille brillant d'environ 5,50 / 5,80 carats, dans un double entourage d'émeraudes rondes, la monture en platine.

Poids brut : 17 g. Tour de doigt : 54.



60



61



62



63



59



57



58



64
BAGUE en platine, sertie d'un diamant solitaire demi-taille d'environ 3,41 carats.
Poids brut : 3 g

65
BAGUE CHEVALIÈRE en or jaune ornée d'une émeraude rectangulaire à pans coupés sertie clos, d'un poids supérieur à 6 carats (petit choc à un angle).
Poids brut : 21 g.

66
COLLIER DRAPERIE en or gris serti de diamants ronds, certains taillés en 8/8.
Poids brut : 11 g.

67
COLLIER RIVIÈRE articulé serti d'une ligne de cent quatre diamants ronds de taille brillant en chute d'un poids total supérieur à 6 carats. Monture en or gris.
Poids brut : 20 g. Longueur : 40 cm.

ORFÈVRERIE



70

Importante paire de CANDÉLABRES

en argent à dix feux. Les trois bras de lumières figurent des volutes feuillagées stylisées terminées par des bobèches à côtes torsées. Le fût ajouré est à décor d'acanthés enroulées agrémentées de rang de perles. Il est sommé d'une bobèche dans un panier et repose sur une base tripode.

Travail de qualité de style Rocaille.

Poids brut : 30 kg. Haut. 74,5 cm.

Provenance : collection bordelaise



71
CHOCOLATIÈRE

tripode en argent de forme balustre. Le corps uni pose sur trois pieds patins en applique. Bec verseur couvert à charnière à décor de cannelures. Le couvercle sur charnière à poussoir surmonté d'une prise en bouton pivotante. Manche latéral en bois noirci tourné.

Gravé sous le couvercle "BLACHER".

Paris, 1788. Maître-orfèvre "D.S.R."

Haut. 23,5 cm. Poids sans le manche : 675 g.

Provenance : collection ligérienne.



72
PAIRE de GIRANDOLES,

Art Déco, en argent martelé. La base évasée en forme de trompette retient six bras en forme de fleur. Prise centrale rehaussée d'un motif à graine sur bulbe.

Berlin. 1926.

Maître-orfèvre : H. J. WILM.

Haut. 30, Diam. 36 cm. Poids : 2.440 g.

Provenance : collection du Val de Loire.



73

SOUPIÈRE

oblongue et sa doublure, sur piédouche en argent uni à décor au filet. Les anses ajourées à décor appliqué d'acanthes et fleurettes. Le couvercle à doucine sommé d'une graine à décor de palmettes et fleurs de pavot.

Poinçon Association des Orfèvres, 1793.

Recontrôlée deuxième coq, 1809-1819.

Décor gravé d'un écu.

Paris, Directoire. Modèle Odiot.

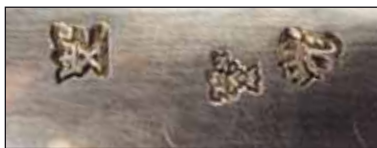
Maître-orfèvre : Jacques-Louis-Auguste LEGUAY,
reçu maître en 1779, à Paris.

Haut. 34, Larg. 39,5, Prof. 20,5 cm.

Poids : 3.230 g.

Provenance : grande collection parisienne.





74

ÉCUELLE COUVERTE

à oreilles en argent. Corps uni, décor de dauphins et de coquilles déchiquetées pour les deux oreilles découpées. Le couvercle à doucine finement ciselé décoré d'oves, de lambrequins, de motifs floraux et feuillagés stylisés. La prise en bouton ornée d'un buste de femme de profil gauche sur fond amati.

Gravé "A. L. C." sous une anse et dans le couvercle.

Paris, 1737.

Maître-orfèvre : Nicolas LANIER, reçu maître en 1714.

Haut. 11, Long. 31,5 cm. Poids : 970 g.

Provenance : collection d'Amboise.

Le même motif des oreilles se retrouve sur l'écuelle aux armes du Grand Dauphin par Sébastien Leblond, maître-orfèvre en 1674, exposée au Musée du Louvre.



TABLEAUX & DESSINS ANCIENS



80

Attribué à Gaspard GRESLY (1712 - 1756)
L'éplucheuse de carottes.

Toile.

100 x 80,5 cm.

Provenance : collection du Val de Loire.



81

Laurent DABOS (Toulouse 1761 - Paris 1835)
Marchande de légumes.

Toile. Signée en bas à gauche DABOS / 183 ?

61 x 50,5 cm.

Provenance : collection du Val de Loire.



82

Attribué à Jacopo da VALENCIA

(actif entre 1488 et 1509)

Figure du Christ. La Vierge Marie.

Paire de toiles marouflées sur panneau recto verso.

28,5 x 20,5 cm.

Provenance : collection du Val de Loire.



83

École FLAMANDE du XVII^e siècle,
atelier de Frans FRANCKEN.

Lazare et le mauvais riche.

Panneau, trois planches, renforcé.

71,5 x 103,5 cm. (fentes au panneau).

Provenance : collection de la vallée du Loir.



84

Attribué à Francesco COZZA (1605-1682)

La Vierge à l'Enfant et Saint Jean-Baptiste.

Toile.

46,5 x 38 cm.

(manques et accidents).

Provenance : collection du Val de Loire.



85

Attribué à Giovanni Battista GAULLI,
dit Il BACICIAO (1639 - 1709)

L'Adoration des bergers.

Plume et encre brune, lavis brun et rehauts de blanc sur traits à la pierre noire.

Porte en bas à droite le n°174 et une ancienne étiquette au dos.

19 x 16,5 cm (oxydation).

Provenance : collection orléanaise.



86

École FLAMANDE du XVII^e siècle,
entourage de Peter van BOUCLE.
Chat devant une côte de bœuf.
Chien devant un gigot.

Paire de toiles, sur leurs toiles d'origine.

76,5 x 110,5 cm (accidents).

Provenance : propriété de Sologne.



Nos tableaux peuvent être rapprochés de celui de La Viande de boucherie avec chien et chat, conservé au Louvre (Toile, 113 x 149 cm, signé et daté). Ils sont également proches de la Nature morte aux volailles, légumes et pièce de viande qui était chez Lampronti à Rome en 1990.



87

*Attribué à Jan van den HECKE (1619-1684)
Nature morte au bouquet de roses.*

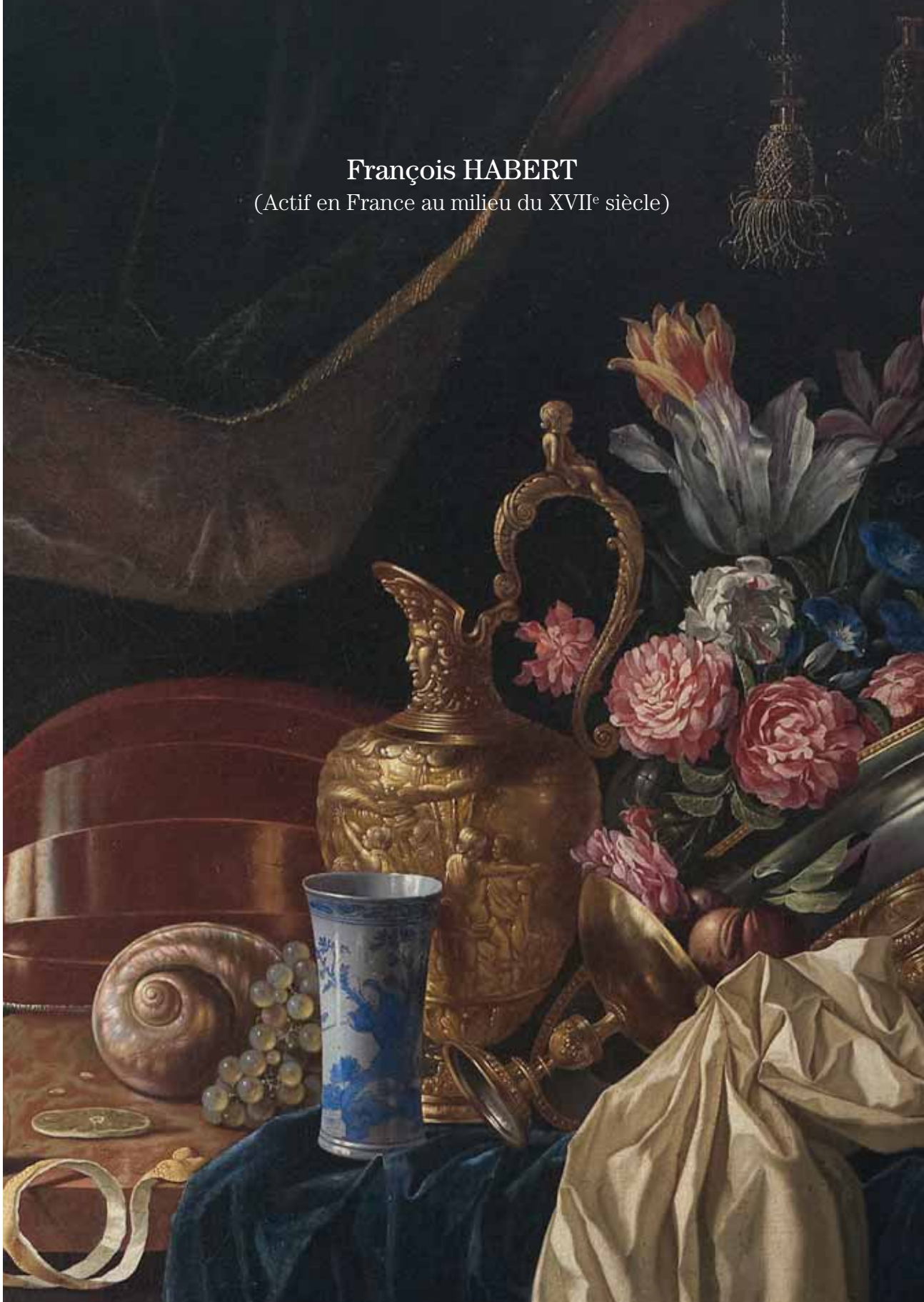
Panneau de chêne, une planche, non parqueté.
28,5 x 46,5 cm.

Provenance :

*Collection marquis Olivier de Savigny (d'après une étiquette au revers) ;
Collection Fanny Michel Grégoire Vidal de la Valette.*

*Nous remercions Fred Meijer pour son aide dans l'attribution de
ce tableau.*

François HABERT
(Actif en France au milieu du XVII^e siècle)



88

François HABERT

(Actif en France au milieu du XVII^e siècle)

Nature morte au bouquet de fleurs, fruits, coquillage, gobelet de porcelaine, luth et pièces d'orfèvrerie.

Toile.

Signé et daté en bas à gauche sur l'entablement Franciscus. Habert. f. / 1652.

135 x 165 cm.

Provenance : Acquis le 15 mai 1847 à Londres, chez Mawson, par la famille des actuels propriétaires. Grande collection parisienne.

L'importance de la place occupée par François Habert au sein de la peinture de natures mortes au XVII^e siècle est démontrée par le nombre de tableaux, en grande majorité signés et datés, qui sont parvenus jusqu'à nous.

Il existe cependant très peu d'éléments sur sa vie et son nom n'apparaît qu'à deux reprises dans des documents écrits. Une première fois dans l'inventaire de Philippe de Champaigne, Une Guirlande de Fleurs du sieur Habert, une toile acquise pour la somme considérable à l'époque de 100 livres. Il apparaît une seconde fois dans l'inventaire de tableaux de Monsieur Charles Tardif, secrétaire du Maréchal de Boufflers, pour un tableau de fleurs qui aurait été acquis en 1712 auprès de Monsieur de Catinat (M. Faré, Le grand siècle de la nature morte en France, Paris, 1974, p. 275).

Ses premières œuvres, datées des années 1640, témoignent d'une forte immersion dans le groupe d'artistes hollandais et flamands qui travaillent alors à Paris. Formé vraisemblablement auprès du flamand Balthasar van der Ast, Habert est, dans un premier temps, sensible à l'influence de Jan Fyt, notamment dans le rendu des fruits. On relève également, dans ses premiers tableaux, l'empreinte de Jean-Michel Picart, avec qui on l'a parfois confondu. Il aurait aussi collaboré pour plusieurs œuvres avec Jacques Hupin, notamment pour Plateau de Fruits, fleurs, orfèvreries et tapis sur une table (voir C. Salvi, D'après nature, la nature morte en France au XVII^e siècle, Tournai, 2000, p. 113, re). C'est surtout Jan Davidsz de Heem, à Anvers, qui va être son principal maître. Ce dernier est au côté de Willem Kalf et Abraham van Beyern, un des principaux propagateurs d'un courant de natures mortes qui se développe au milieu du XVII^e siècle, caractérisé par l'opulence et l'élégance. L'accumulation d'objets somptueux, dans une mise en scène théâtrale, permet aux peintres de démontrer leur virtuosité technique. Une attention particulière est portée sur la lumière jouant sur la diversité des surfaces représentées : porcelaine, pièces d'orfèvrerie, verres de vin, riches étoffes et tapis, fleurs et fruits, disposés avec une grande ordonnance.





Tapissérie des Gobelins appartenant à la série Les Maisons Royales - Château de Chambord



Ce tableau peut être considéré comme un exemple typique de la luxuriance baroque et harmonieuse qui caractérise Habert. Claudia Salvi oppose la formule de splendeur retenue selon les mots de Clauss Grimm à propos du maître d'Anvers, à l'éclat à outrance développé par Habert. Chaque objet "éclate" en lui-même, gardant son autonomie dans un chaos très étudié. Ainsi, Claudia Salvi relève l'image du citron dont on a enlevé en partie l'écorce, un détail commun à plusieurs œuvres de Habert, pour exemple la Nature morte au jeu de cartes datée 1643 (voir C. Salvi, *D'après nature, la nature morte en France au XVII^e siècle*, Tournai, 2000, p. 113, reproduit). Le fruit semble se détacher du reste de la composition.

Le vase est particulièrement emblématique de la riche orfèvrerie du XVII^e siècle. Thème très prisé en tant qu'élément décoratif, nous pouvons le rapprocher de la luxueuse pièce qui figure sur une des tapisseries des Gobelins appartenant à la série Les Maisons Royales ou les Mois, tissées pour Louis XIV, d'après des cartons de Lebrun (Mois de Septembre, conservé aujourd'hui au château de Chambord). Alors que de Heem ajoute un paysage, Habert préfère généralement un fond sombre, marquant ainsi les limites de cette influence. Sans la rejeter néanmoins totalement, puisqu'on retrouve ce sens du paysage italianisant sur une œuvre datée de 1649, *Le dessert* (voir M. Faré *Le grand siècle de la nature morte en France*, Paris, 1974, p. 277, reproduit), et dont la luxuriance est similaire à notre tableau. La disposition horizontale des objets, affectionnée par Habert, est caractéristique de l'école de nature morte française de l'époque.

On relève également une proximité avec les peintres de Bergame, dans l'emploi des instruments de musique, l'ensemble dégageant une impression d'élégance foisonnante.

François HABERT (active in France mid-17th century)

Still life with bunch of flowers, fruit, shells, porcelain cup, lute and pieces of silverware.

Oil on canvas.

Signed and dated at bottom left on the entablature : Franciscus. Habert. f. / 1652.

135 cm x 165 cm.

Provenance: Bought 15th May 1847 in London from Mawson's by the family of the current owners.

The importance of the place held by François Habert at the heart of 17th-century still-life painting is demonstrated by the number of paintings, almost all signed and dated, which have come to us.

There is however very little information available about his life and his name only appears twice in written documents. Once in the inventory of Philippe de Champagne, "Une Guirlande de Fleurs du sieur Habert" ("A Garland of Flowers by Mr Habert"), a painting on canvas purchased for the considerable sum at the time of 100 livres. It appears a second time in the inventory of the paintings of Monsieur Charles Tardif, secretary to Maréchal de Boufflers, for a painting of flowers that was apparently purchased in 1712 from Monsieur de Catinat (M. Faré, *Le grand siècle de la nature morte en France*, Paris, 1974, p. 275).



His first works, dating from the 1640s, show how strongly he was immersed in the group of Dutch and Flemish artists who were then working in Paris. Having probably trained with the Flemish artist Balthasar van der Ast, Habert is in the first place receptive to the influence of Jan Fyt, in particular in his rendering of fruit. We can also notice in his early paintings the influence of Jean-Michel Picart, with whom he has sometimes been confused. It seems he also collaborated on several works with Jacques Hupin, in particular the "Plateau de Fruits, fleurs, orfèvreries et tapis sur une table" ("Tray of fruit, flowers, silverware and carpet on a table", see C. Salvi, *D'après nature: la nature morte en France au XVIIème siècle*, Tournai, 2000, p. 113, image reproduced).

But it is above all Jan Davidsz. de Heem who will be his principal master. De Heem is, along with Willem Kalf and Abraham van Beijeren, one of the main proponents of a trend in still-life painting that emerges in the middle of the 17th century, characterised by opulence and elegance. The accumulation of sumptuous objects in a theatrical *mise-en-scène* allows painters to demonstrate their technical virtuosity. Particular attention is given to the play of light on the various surfaces represented: porcelain, silverware, wine glasses, rich fabrics and carpets, flowers and fruits, laid out with great attention to their arrangement.

Our painting can be considered as a typical example of the baroque and harmonious luxuriance that characterises Habert's work. Claudia Salvi contrasts the notion of "restrained splendour" according to the expression of Claus Grimm with regard to the "master of Antwerp" (de Heem), with the explosive brilliance developed by Habert.

Each object "bursts forth" in its own right, maintaining its autonomy in a very carefully composed chaos. Thus Claudia Salvi highlights the image of the lemon with part of its rind peeled away, a detail common to several of Habert's works, for example the "Nature morte au jeu de cartes" ("Still life with card game"), c. 1643 (see C. Salvi, *D'après nature: la nature morte en France au XVIIème siècle*, Tournai, 2000, p. 113, image reproduced). The piece of fruit seems to stand out from the rest of the composition.

The vase is especially emblematic of the rich silverware of the 17th century. A very popular theme as a decorative element, we can compare it to the luxurious piece that features on one of the Gobelins tapestries in the *Les Maisons Royales/Les Mois* series created for Louis XIV, based on Lebrun's patterns ("Mois de Septembre", now held by the Château de Chambord).

While de Heem adds a landscape, Habert generally prefers a dark background, thus marking the limits of this influence. It is not however completely rejected, since we see this Italianate landscape effect on a work dated to 1649, "Le dessert" ("The Dessert", see M. Faré, *Le grand siècle de la nature morte en France*, Paris, 1974, p. 277, image reproduced), and whose luxuriance is similar to our painting.

The horizontal arrangement of objects that Habert prefers is characteristic of the French school of still-life painting of the time. We can also note a connection to the painters of the Bergamo school in its use of musical instruments, the whole conveying an impression of abundant elegance.



89

W. JAMES (Actif à la fin du XVIII^e siècle)
Nature morte aux fraises et groseilles.

Toile. Signée en bas à droite W James.

21,5 x 65,5 cm.

Provenance : collection parisienne.



90

Attribué à Charles Amédée van LOO

(Turin, 1719 - Paris, 1795)

Enfant-fumeur au turban.

Huile sur panneau.

40 x 29,5 cm.

Provenance : collection vendômoise.



91

École HOLLANDAISE de la fin du XVIII^e siècle,

entourage de Henri Joseph ANTONISSEN.

Paysage aux bergers et temple circulaire.

Mère et son enfant dans un paysage.

Paire de toiles.

130 x 130 cm (restaurations). Sans cadre.

Provenance : marquis de Biencourt, château d'Azay-le-Rideau.

Sa descendance, château de Touraine.





92

École HOLLANDAISE du XVIII^e siècle,
dans le goût de Nicolaes BERCHEM.

Paysages aux bergers et pêcheurs près des côtes.

Toile.

130 x 160 cm (restaurations). Sans cadre.

*Provenance : marquis de Biencourt, château d'Azay-le-Rideau.
Sa descendance, château de Touraine.*



93

Attribué à Pierre Jacques CAZES (1676 - 1754)

L'enlèvement d'Europe.

Toile.

79,5 x 99,5 cm.

(Accidents et restaurations).

Provenance : collection du Berry.

Le personnage à droite d'Europe peut être rapproché de celui de droite dans Mercure confie Bacchus aux nymphes de l'île de Naxos qui figurait à la vente anonyme, Paris, Galerie Charpentier; Sotheby's, 23 juin 2004, n° 9, reproduit en couleur (Toile, 59,5 x 50 cm).

94

École FRANÇAISE vers 1720,

suiveur de Pierre MIGNARD.

Portrait de Madame de Ventadour.

Toile.

147 x 115 cm.

Provenance : Dans la même famille depuis le début du XVIII^e siècle. Grande collection parisienne.

La duchesse de Ventadour obtint la charge très convoitée de Gouvernante des Enfants de France en 1704. En 1712, disparaissent le duc et la duchesse de Bourgogne et leur fils aîné. Il ne reste désormais pour toute famille et héritier à Louis XIV, que son arrière petit fils, le futur Louis XV, né le 15 février 1710. Le vieux roi disparaît à son tour en 1715. Désormais, le petit Louis XV n'a que celle qu'il nomme "Maman Ventadour", et avec laquelle il sera lié par de profonds liens d'affection tout au long de sa vie.

Charlotte Éléonore Magdeleine de la Mothe Houdancourt, née en 1654, est la cadette des trois filles de Philippe de la Mothe Houdancourt, duc de Cardone, maréchal célèbre et pair du royaume. Elle est âgée d'une cinquantaine d'années lorsqu'elle succède à sa propre mère, Louise de Prie, marquise de Toucy, dans l'illustre fonction de "Gouvernante des Enfants royaux". Elle a obtenu cette charge en partie grâce à l'amitié de Madame de Maintenon. D'après le duc de Saint-Simon c'est une jeunesse mouvementée, et une tardive dévotion qui rapprochent les deux femmes. La duchesse aura été une des personnes les plus populaires à la cour, où connaissant son mariage malheureux, on lui pardonne ses écarts de conduite. En effet, Charlotte de la Mothe Houdancourt a épousé, le 14 mars 1671, Louis Lévis, duc de Ventadour, gouverneur du Limousin, célèbre pour sa vie scandaleuse. Toujours d'après Saint Simon, le mari est aussi laid et dissipé que sa femme et belle et appréciée. La duchesse de Ventadour finit par le quitter après la naissance de leur unique fille, Anne de Lévis Ventadour, en 1673, et s'installe à Paris. Le duc mourra en 1717. Entre temps, on prête à la duchesse très mondaine, quelques liaisons dont le duc de Villeroy, qui lui succèdera en devenant gouverneur de Louis XV. C'est lui d'ailleurs qui l'a présentée à Madame de Maintenon. La duchesse de Ventadour avait été nommée dame d'honneur de la princesse palatine, mère du Régent, lors de son arrivée à la cour.

La duchesse de Ventadour se dévoue sans compter lorsqu'en 1712, à quelques semaines de distance, la maladie emporte le dauphin Louis de Bourgogne, la dauphine et leur aîné, le petit duc de Bretagne. Le petit duc d'Anjou, futur Louis XV, âgé de deux ans, est le dernier descendant direct de Louis XIV. Il devra la vie à sa gouvernante, qui, bravant l'autorité des médecins, le soustrait à leurs soins. Il lui en restera toujours reconnaissant. Consciente de ses ignorances dans le domaine éducatif, la duchesse de Ventadour restera en liens constants et secrets avec Madame de Maintenon, qui forte de son expérience de pédagogue, elle a fondé Saint Cyr; la soutient discrètement de ses conseils. Dans un premier temps, les deux femmes sont d'accord pour privilégier la santé du petit roi par rapport à son instruction. Leur avis va diverger ensuite. Madame de Maintenon juge préférable que la gouvernante et l'enfant roi ne s'attachent pas trop l'un à l'autre, ce qui s'avère vite irréalisable. Le petit roi lui voue une affection exclusive et l'appelle "Maman Ventadour" ou "chère Maman". Cette affection est payée de retour et la duchesse lui donnera une enfance choyée. Madame de Ventadour est la seule famille que connaît l'enfant.





En 1717, selon la formule consacrée, le petit roi "passe aux hommes " et est remis entre les mains de François de Neufville, duc de Villeroy. En 1725, le roi Louis XV épouse Marie Leszczyńska. Comme preuve de son attachement, le roi renommra Madame de Ventadour " Gouvernante des Enfants de France " pour ses propres enfants, et sa petite fille, la duchesse de Talard, est nommée survivancièrre, c'est à dire adjointe et destinée à lui succéder. La duchesse reprend donc son service en 1727 pour les premiers nés du roi. Les naissances royales se succèdent jusqu'en 1737. En 1738, dans un souci d'économie, les princesses de moins de six ans sont envoyées à Fontevraud. La duchesse meurt en 1744 au château de Glatigny.

Il existe peu de documents iconographiques concernant Madame de Ventadour. Sur notre portrait la gouvernante des Enfants de France est vêtue du manteau réservé aux ducs et pairs. Elle pose, ce qui peut paraître un peu surprenant d'après ce que l'on connaît de sa personnalité, près d'une cassette de bijoux. Il s'agit vraisemblablement de ceux qui ont pu lui être offerts par le petit roi Louis XV, alors qu'il est " passé aux hommes ". L'épisode est rapporté par le marquis de Dangeau (Journal, tome XVII, Paris 1854 - 1860, pp. 23 et 24). On sait que l'enfant est séparé de sa gouvernante le 15 février 1717, et qu'il en est bien triste, ce qui marque l'esprit des témoins. Dangeau mentionne : Le roi ne voulut point dîner et fut fort triste toute la journée. On a fait à Madame de Ventadour un présent magnifique de pierreries que le roi avoit eues de la succession de monseigneur le Dauphin, son grand - père, et on estime ce présent 60,000 écus. Cette anecdote permet de dater notre portrait vers 1717, année où Madame de Ventadour devint également veuve.

Nous connaissons également une version en buste exécutée d'après notre tableau, conservé au château de Bussy - Rabutin, et identifiée comme notre modèle.

Trois autres versions, toujours d'après notre portrait mais répertoriées comme étant Madame de Maintenon, nous sont connues : collection de Madame Le Goff, ancienne collection de M. Dru (vente à Paris, Hôtel Drouot, 17 - 18 décembre 1909, n° 37, reproduit, comme Pierre Mignard), et une reprise du XIX^e siècle conservée au musée des Beaux Arts de Marseille.

Une quatrième version, présentée comme un portrait de l'impératrice Marie Thérèse, est conservée au château de Sychrov en Tchéquie, construit par la famille de Rohan, après la Révolution. Une réplique existerait également dans les collections des princes Metternich à Kynzavart.

Un autre portrait de Madame de Ventadour, réattribué à Nicolas de Largillierre il y a quelques années, nous est connu. La gouvernante s'est fait représenter en grand deuil de sa mère au côté de Louis XIV, et des " trois dauphins ", les ducs de Bourgogne et Bretagne, ainsi que son protégé le petit duc d'Anjou, futur Louis XV, tenu en lisière (conservé à la Wallace Collection de Londres)



95

École FRANÇAISE du XVII^e siècle,
suiveur de l'ALBANE.

Artémis et Actéon.

Toile.

81 x 130 cm.

Provenance : collection tourangelle.



96

École FRANÇAISE du XIX^e siècle.

Ensemble de QUATRE ALBUMS.

Les aventures de M. Verdreau (et paysages).

Carnet comprenant 21 dessins au crayon et aquarelle.
13 x 21 cm.

Bois de Boulogne, soldats, paysages, Mme Darras ? et divers.

Deux carnets comprenant 27 dessins au crayon.
16 x 25,5 cm.

Divers croquis : hommes, calèches.

Carnet comprenant 37 dessins au crayon, certains colorés.
10,5 x 15 cm.

97

Attribué à Carle VERNET (1758 -1836)

La rentrée au fort.

Pierre noire et rehauts de blanc.

52 x 63 cm.

Porte une signature au centre à droite Carle Vernet.

Provenance :

Acquis le 12 mars 1868 par le Baron de Clary, pour la somme de 353,55 Francs or auprès de Coulon de Sarty ; conservé dans la même famille depuis.

Les soldats cosaques ou mamelucks furent un des sujets de prédilection de Carle Vernet. Il réalisa deux pendants, *La rentrée au fort*, et *La sortie du fort*, qui furent gravés (voir A. Dayot, *Carle Vernet, étude sur l'artiste*, Paris, 1925, n°99, un reproduit p.126).

La galerie Jean-François Heim, Paris, présenta il y a quelques années, *La sortie du fort*, dessin à l'aquarelle, accroché en pendant avec notre dessin, dans une propriété de la vallée du Loir, dans cette même famille.





98

TEULAIRE, suiveur de Joseph VERNET

(Actif en France au début du XIX^e)

Pêcheurs dans les rochers.

Lavis gris et noir et rehauts de blanc. Porte une signature en bas à gauche Teulaire (?) ayné. Fecit.

38 x 52,5 cm.

Provenance : château du Val du Loir.



99

Attribué à Alexandre Jean NOËL (1752 - 1834)

Pêcheurs au bord de la mer près d'une rotonde en ruines.

Gouache. Porte un monogramme en bas à droite RP.

24,5 x 37 cm.

Provenance : château du Val du Loir.



100

École FRANÇAISE du XVIII^e siècle,
entourage de Claude Louis CHATELET.

*Promeneurs près d'une rivière, dans un paysage montagneux
avec château fort.*

Plume et encre brune, lavis gris et noir sur papier bleu.

30,5 x 33,5 cm.

Provenance : comtesse de Rochefort.



101

École FRANÇAISE de la fin du XVIII^e siècle.

Le départ pour la chasse.

Gouache.

26,5 x 34 cm, ovale.

Provenance : château du Val du Loir.



102

École HOLLANDAISE vers 1640,
entourage de Jan Anthonisz van RAVENSTEYN.
Portrait d'homme à la cuirasse.

Panneau parqueté.

66 x 50 cm (restaurations).

Provenance : château du Nivernais.



103

Henri LEBASQUE (1865 - 1937), d'après Léonard da VINCI.

La Joconde.

Sur sa toile d'origine.

78 x 53 cm (accidents).

Madame Bazetoux date notre tableau vers 1895 - 1896

Provenance :

Collection Ernest Bonnault

Vente anonyme, Paris, Hôtel Drouot, 21 octobre 1998 (M^e Coutau-Begarie), n° 80, reproduit

Bibliographie :

P. Vitry, Henry Lebasque, Paris, 1928, P. 24/25,

D. Bazetoux, Henri Lebasque catalogue raisonné, 2008, n°486, reproduit.



104

École FRANÇAISE du début du XIX^e siècle.

Portrait présumé de la comtesse Léon Fornay de Barbambois.

Toile.

65,5 x 54 cm.

Riche cadre doré à palmettes, canaux et fleurs d'eau.

Provenance : propriété de Sologne.

Marie-Geneviève de Serre de Saint-Roman, née en 1802 épousa en 1820 le comte de Barbambois. Conservé dans la famille depuis l'origine.



105

École FRANÇAISE milieu XIX^e siècle.

Portrait d'Henri V, comte de Chambord.

Toile. Inscriptions manuscrites et cachet de cire rouge au verso, sur le châssis.

64,5 x 53,5 cm.

Riche encadrement redoré, aux fleurs de lys en écoinçons et couronne royale fermée dans la partie supérieure. Cartouche " *Donné par le ROI*".

83 x 72 cm (accidents et restaurations).

Provenance : grande collection privée.



106

Julien Léopold BOILLY (Paris 1796 - 1874)

Portrait de femme portant un diadème.

Pierre noire, crayon de couleurs et rehauts de blanc.

Signé et daté en bas à gauche Jul Boilly / 1818.

23,5 x 18,5 cm.

Provenance : collection du Perche.

107

Édouard AUTRIQUE (1799-1876)

Jeune fille aux bijoux.

Huile sur toile.

147 x 114,5 cm.

(accidents).

Cadre en bois sculpté de palmettes, porte une étiquette " À la fabrique, rue d'Angivilliers 10, peintre et doreur ".

Provenance : propriété de Touraine.

Autrique fut élève de son père Jean Baptiste Joseph Autrique, et de Kinson. En 1823, il exposa quatre portraits au Salon de Gand, et en 1817, au Salon de Bruxelles, deux tableaux qu'il envoya de Paris. Gabet lui donne le titre de peintre du duc de Gloucester.





108

École FRANÇAISE milieu XIX^e siècle.

Vue de l'École Militaire à Paris, de la colline Chaillot.

Gravure rehaussée à la gouache.

Porte au dos une étiquette du marchand d'estampes Leglais au 25 boulevard Bonne Nouvelle.

51 x 72 cm.

Provenance : collection tourangelle.

Le pont d'Iéna, construit entre 1808 et 1814, a été doté à chaque extrémité d'importantes sculptures en 1853. Le Champ de Mars avait une fonction d'hippodrome sous la Restauration.



109

École FRANÇAISE milieu XIX^e siècle.
Vue de Lyon, le Rhône.

Gravure rehaussée à la gouache.

Porte au dos une étiquette du marchand d'estampes
Legluais au 25 boulevard Bonne Nouvelle.

50,5 x 72 cm.

Provenance : collection tourangelle.



110

Alexandrine de LAVAL

(Active dans la première moitié du XIX^e siècle)

Malvina.

Sur sa toile d'origine. Signée en bas à gauche A. Delaval

93 x 115 cm.

Exposition : Salon de 1810, Paris, n° 215 (Chant de douleur sur la perte de son cher Oscar - Poésies d'Ossian).

Provenance : collection de la Vallée du Loir.



111

René Théodore BERTHON (Tours, 1776 - Paris, 1859)

Portrait de Mesdemoiselles Verdier de la Milletière.

Toile. Signée et datée en bas à gauche : 1829.

98 x 120 cm.

Riche cadre en bois doré de la Restauration.

Provenance : ancienne collection familiale des Verdier de la Milletière, château de Haute Cour en Vendée.



112

Jean-Antoine PINCHON (1772 - 1850)

Portrait de l'impératrice Elizabeth de Russie.

Crayon, rehauts de blanc.

Porte une inscription au dos du montage : Peint par Pinchon / en 1812.

13,5 x 11,5 cm.

Provenance : collection vendômoise.

Elève de Vincent, Pinchon fut peintre de genre et portraitiste. Il participa aux Salons entre 1795 et 1844. Il fut peintre de l'impératrice Elizabeth de Russie. Louise Augusta de Bade (1779 - 1826), Elizabeth Alexeïevna pour les orthodoxes, épousa le Tsarévitch Alexandre Pavlovitch en 1793. Petit-fils de Catherine II et fils de Paul, il régna sous le nom d'Alexandre I^{er} jusqu' en 1825. Le couple eut deux enfants qui moururent en bas âge. Alexandre Pouchkine composa pour l'impératrice Elizabeth son poème : "Je ne suis pas né pour amuser les tsars".



113

Attribué à Honoré DAUMIER (1808 - 1879)

Avocat et son client.

Lavis noir et gris, rehauts d'aquarelle.

Monogrammé en bas à gauche h. D.

27 x 20,5 cm.

Provenance : collection tourangelle.



114

Mademoiselle MOUDRUX (XIX^e)

Paysage de montagne au torrent.

Huile sur toile signée en bas à droite et datée 1834.

54,5 x 81 cm.

Provenance : collection de la vallée du Loir.

Elle figura au Salon de Paris de 1833 et 1834, avec des vues. Dans ses causeries du Salon du Louvre de 1833, A. Jai cite probablement ce tableau : "Deux jolies choses d'une très jeune personne : la Suisse et l'Italie, assez bien caractérisées ; un talent d'exécution déjà remarquable" (p.365).



115

Mademoiselle MOUDRUX (XIX^e)

"Vue d'un couvent de la Sabine".

Huile sur toile signée en bas à droite et datée 1832.

Titrée au dos et numérotée à l'encre 644, portant le tampon de M. de MOYON, marchand de tableau à Paris.

59,5 x 81,5 cm.

Provenance : collection de la vallée du Loir.



116

Gustave DORÉ (Strasbourg 1832 - Paris 1883)

Vue du Grand Combin.

Panneau. Signé en bas à gauche G. Doré.

27 x 35 cm.

Provenance : collection parisienne.



117

Arturo FALDI (1856-1911)

In attesa (n°8), L'attente (n°8).

Huile sur toile signée en bas à droite.

51 x 58,5 cm.

Provenance : collection de Lorraine.

Peintre florentin, Arturo FALDI expose des tableaux d'histoire à Florence, Milan, Monaco, puis Paris, en 1881. Sous l'influence du groupe des Macchiaioli, sa peinture verse alors dans les scènes de genre et de paysage. Délaissant le clair-obscur traditionnel, il obtient des effets d'une grande luminosité et un rendu atmosphérique suggestif. La poésie de cette scène d'attente amoureuse, participe au renouveau veriste de la peinture italienne à la fin du XIX^e siècle. Il reçut une médaille de bronze aux Expositions universelles de 1889 et 1900.



118

École EUROPÉENNE vers 1830.

"*Foro Romano*".

Dessin aquarellé titré en bas au centre.

48,5 x 70 cm

(rousseurs).

Provenance : collection orléanaise.

119

Wilhelm Émile Charles Adolphe de SPECHT (né en 1843)

"*Le mariage de Polichinelle*".

Huile sur toile signée et datée 75 en bas à droite, titrée au dos.

44 x 74 cm.

Provenance : collection de Touraine.

Élève de Cogniet et de Barrias à l'école des Beaux Arts de Paris, de SPECHT débute au salon en 1865, se spécialisant dans la peinture de genre et les paysages urbains. Ses diverses vues des Grands Boulevards parisiens trouvent une résonance dans ce "Mariage de Polichinelle" réalisé en 1874/75. De SPECHT représente le héros fourbe de la Commedia dell'Arte Napolitaine entouré d'une foule de personnages plus grotesques et plus plaisants les uns que les autres.





120

Adrien DAUZATS

(Bordeaux 1804 - Paris 1868)

Un souk près de la mosquée Al Hassan.

Sur sa toile d'origine.

Signé et daté en bas à droite A.Dauzats / 183?

Localisé et monogrammé au revers Souvenir du Kaire / A.D

22 x 16,5 cm.

Provenance : collection blésoise.

Ce tableau est à rapprocher de celui présenté par l'artiste au salon de 1831, Mosquée d'El-Azhar au Caire, conservé à Paris Bibliothèque Nationale (voir G. Plessier, Adrien Dauzat ou la tentation de l'Orient, Périgueux, 1990, n°1) du dessin une rue du Caire (Opus cité supra n° D59a).



121

Jean NORO (XIX^e)

Scène de Harem.

Huile sur toile signée en bas à droite.

50,5 x 61 cm.

Provenance : collection tourangelle.

Tour à tour voyageur, poète, sculpteur, écrivain, Jean-Baptiste Noro est élève de Courbet. Commandant de la IV^e légion du 22^e Bataillon de la Garde Nationale pendant la Commune, une toile de cette époque est conservée au musée Carnavalet. Amant de la féministe Paule Minck, il s'exile en Suisse après la Commune. De retour à Paris, il prend l'habitude de réunir dans son atelier, rue Ravignan, un cercle littéraire sous le nom de "La Butte", présidé par Clovis Hugues et Paul Alexis au tournant des années 1885-1886. Paul Alexis le décrit en ces termes dans un courrier à Émile Zola : "Un bon type et joliment sympathique qui mérite un bout de crayon. D'origine italienne, très brun, maigre comme Don Quichotte, quarante ans à peine." Ses tableaux de la communauté juive en Tunisie ont probablement été réalisés à la même époque que notre scène de harem.

TABLEAUX & DESSINS MODERNES



130

Albert LEBOURG (1849-1928)

*Les Bords de l'étang de Chalou-Moulineux,
en automne. Étude.*

Huile sur panneau, signée en bas à droite.

14 x 23,5 cm.

Provenance : collection ligérienne.

*Cette œuvre est décrite dans le Catalogue raisonné de l'œuvre
d'Albert Lebourg, par Léonce Bénédite, sous le n° 238,
p. 3112.*



131

Octave GULLONNET (1872-1967)

Allégorie de la danse.

Huile sur toile signée en bas et datée 21.

Diam. 64,5 cm

Cadre rond en bois sculpté et doré.

Provenance : château de Touraine.



132

Paul César HELLEU (1859-1927)

Portrait de Gladys Dickens, duchesse de Marlborough.

Trois crayons. Signé en bas à droite.

70 x 53 cm.

*Provenance : offert par l'artiste à l'un de ses amis.
Grande collection parisienne.*



133

Paul César HELLEU (1859-1927)

Portrait de Madame Letellier.

Trois crayons. Signé en bas à gauche.

44 x 33,5 cm.

*Provenance : offert par l'artiste à l'un de ses amis.
Grande collection parisienne.*



134

Georges Ferdinand BIGOT (1860-1927)
 "Un coin de l'île d'Awadjima, Foudgi Yama".

Huile sur panneau. Signée et datée 1893 en bas à gauche, titrée au dos. Inscriptions en japonais.

56 x 17,5 cm.

Provenance : collection blésoise.

Georges Ferdinand BIGOT est un artiste français et dessinateur de presse. Après une formation traditionnelle sous Jean-Léon Gérôme et Carolus-Duran aux Beaux-Arts de Paris, il travaille comme illustrateur pour *La Vie Moderne* dans les années 1880. En 1892, il part au Japon pour étudier la gravure sur bois. Il y restera dix-huit années, dessinant et peignant la vie des Japonais de façons satiriques, mais aussi parfois lyriques. Il publiera ses satires politiques et autres illustrations dans le magazine édité pour la communauté d'étrangers au Japon "Toba-e". Il est de retour en France en 1900.



135

Georges Ferdinand BIGOT (1860-1927)
 "Portique de Sengen Djinja".

Huile sur panneau. Signée et datée 96 en bas à droite, titrée au dos. Inscriptions en japonais.

56 x 16 cm.

Provenance : collection blésoise.



136

Joséphine BAUDOÏN (XX^e)

Oiseau surréaliste au maïs et Pigeon-coquillage.

Deux peintures sur marbre. Signées en bas à gauche.

167 x 59,5 cm.

(petits accidents).

137

Édouard VUILLARD (1868-1940)

Coquelin cadet dans le rôle de Crispin des "Folies amoureuses".

Pastel sur papier.

1890-1891.

Cachet en bas à droite.

20 x 17 cm.

Cette œuvre est reproduite dans le "Catalogue critique des peintures et pastels de Vuillard" par Antoine Salomon et Guy Cogeval, vol. I, sous le n°III-22, p.177, Skira, Wildenstein Institute, Paris, 2003.

Provenance :

*Atelier JPL Fine Arts, Londres
Collection tourangelle.*

Expositions :

Londres, JPL, 1985, n°11, illustré
Salzbourg, Salis, 1985, n°14, illustré
Salzbourg-Londres, 1991, n°27, illustré

Bibliographie : Catalogue critique des peintures et pastels de Vuillard, vol.I, Antoine Salomon et Guy Cogeval, éd. Skira, Wildenstein Institute, reproduit sous le n°III-22, p. 177.





138

Max JACOB (1876-1944)

Scène de théâtre.

Gouache aquarellée signée en haut à gauche. Inscription manuscrite au verso :
" Autre étude de théâtre jaune... la famille du savant ".

22 x 14 cm (traces de colle).

Provenance : collection bretonne.

Autre étude de théâtre jaune
la famille du savant



139

Maurice de VLAMINCK (1876 - 1958)

Rue de village, sur le bord de la route.

Aquarelle et gouache sur papier, signée en bas à gauche.
43 x 52,5 cm.

Provenance : collection de la vallée du Loir.



140

Maurice de VLAMINCK (1876 - 1958)

Bouquet d'anémones.

Huile sur toile, signée en bas à gauche.

46 x 33 cm.

Provenance :

Galerie Jean-Jacques Mahéo, vers 1950

Collection orléanaise depuis l'origine.





141

Louis ROUX (1817 - 1903)

Voiliers en mer.

Paire d'aquarelles signées et datées en bas à droite 1878, avec traces d'inscription " ...1^{er} prix 187?...187?... "

51 x 73 cm.

Provenance : collection parisienne.

Élève de Delaroche, Louis Roux exposa au Salon de 1833 à 1877.
Il fut deuxième Grand Prix de Rome en 1839.





142

Paul SIGNAC (1863-1935)

Le Grand voilier dans le port de Paimpol.

Fusain et aquarelle signé et daté 1927 en bas à droite.

Mention manuscrite en bas à gauche "Glycine à Paimpol (?)".

27 x 42 cm (à vue).

Provenance :

Vente du 26 novembre 1972, Hôtel des Ventes de Versailles, n°103.

Collection bretonne.

Paul Signac se surnomme lui même " le baroudeur-aquarelliste-trotteur ". Féru de navigation, il aura trente-deux yachts au cours de sa vie. D'escale en escale, il dessine les bateaux des ports de Bretagne et d'ailleurs.

Notre œuvre précède l'importante série des Ports de France. Projet qui lui tenait à cœur depuis longtemps et qui sera réalisé avec le soutien de Gaston Lévy : cent ports réalisés entre mars 1929 et le printemps 1931.

Cette aquarelle représente la goélette « la Glycine ». Ce voilier sort des chantiers Bonne en 1911 pour le compte de l'armateur Duffilhol de Paimpol. Il fait campagne à Terre-Neuve, puis est cédé en 1928 afin d'être armé pour la pêche en Islande. Malheureusement, il coule au large de Gibraltar en août 1939.

Signac pratique l'aquarelle sur le motif et note, avec une grande liberté, des impressions pleines de fraîcheur. C'est à la suite de sa rencontre avec Seurat, au Salon des Artistes Indépendants de 1884, que Signac élabore la célèbre théorie du néo-impressionnisme ou divisionnisme. Il en donnera plus tard la définition : " Les néo-impressionnistes n'usent que de couleur pure...se rapprochant de la couleur du prisme. ...Ils les juxtaposeront en touches nettes et de petites dimensions, et, par le jeu du mélange optique, obtiendront la résultante recherchée...". Les fauves furent presque tous de ses amis ou de ses disciples. Sa redécouverte, au tournant du siècle, de l'école anglaise et en particulier de Turner, le fera s'imposer comme l'un des plus grands aquarellistes du XX^e siècle.

Fabien DROUELLE





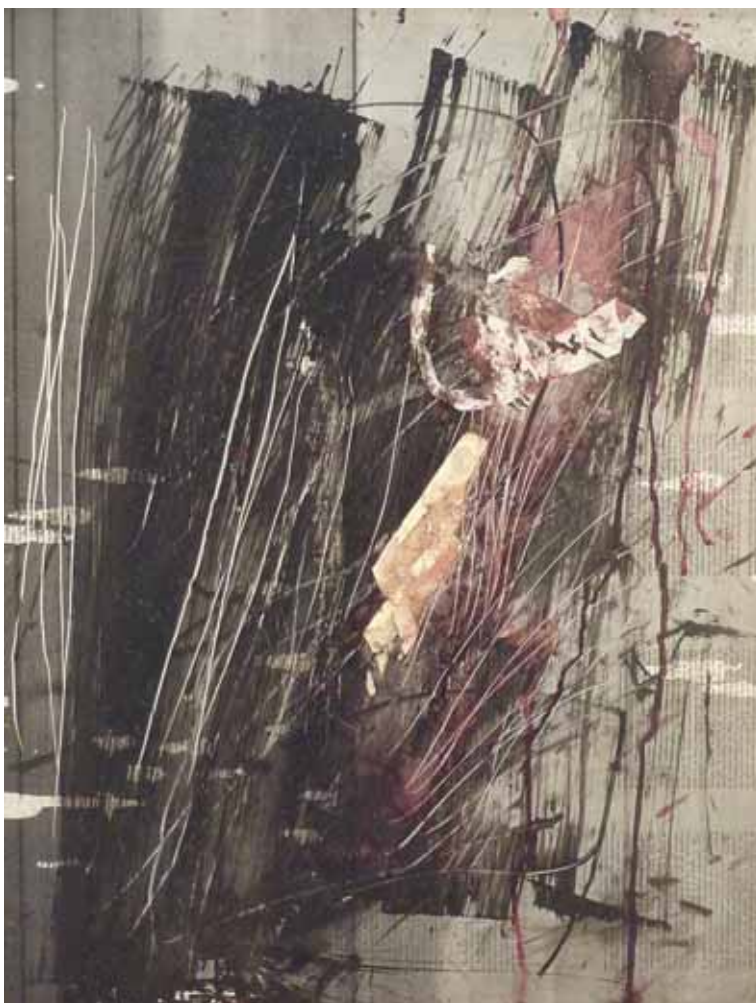
143

Marcel NEVEU (1935-1993)

"Grosse Tête".

Encre et pastel, signée en bas à droite
et datée 79.

65 x 50 cm.



144

Marcel NEVEU (1935-1993)

Composition.

Technique mixte et collage sur matrice d'imprimerie,
signée en bas à droite et datée 93.

65 x 50 cm.



145

Ernest GIRARD (1813 - 1898)

Combourg.

Aquarelle signée en bas à gauche, datée 20 septembre 1881.

25 x 37 cm.

(accidents).

Provenance : comtesse de Rochefort.

146

Louis LEYGUE (1905-1992)

Ronde de chevaux, dans une bordure à motif de flammes.

Crayon et fusain sur carton monté en deux châssis, signé en bas à droite.

189 x 263 cm.

Provenance : conservé dans la famille de l'artiste.

Carton d'une tapisserie pour le Château de Rochambeau.





147

Camille HILAIRE (1916-2004)

Nu.

Huile sur toile signée en bas à droite.

73,5 x 92 cm.

Provenance :

Galerie Jacques BESSON. 6, avenue Louis Blanc à Amiens.

Collection tourangelle depuis 1994.



148

Claude WEISBUCH (né en 1927)

Musiciens.

Huile sur toile signée en bas à droite.

89 x 116 cm.

Provenance :

Galerie Francis BARLIER. 36, rue de Penthièvre Paris 8^e.

Galerie Jacques BESSON. 6, avenue Louis Blanc à Amiens, acquis en 1990.

Collection tourangelle.



149

Franz PRIKING (1927-1979)

Le port.

Huile sur toile signée en bas à droite et datée [19]55.

89 x 116 cm.

Provenance :

Galerie Francis BARLIER. 36, rue de Penthièvre Paris 8^e.

Galerie Jacques BESSON. 6, avenue Louis Blanc à Amiens, acquis en 1989.

Collection tourangelle depuis.

Certificat de Monsieur Bruno MARTIN-CAILLE du 28 mars 1990.



150

Jean-Pierre LAGRUE (né en 1939)

Rue de Seine.

Huile sur toile. Signée en haut à droite et datée "10.12.2009".

65 x 54 cm.



151

Rémi PESCE (né en 1930)
Poisson lunaire.

Bronze à patine bleue.

Haut. totale 74, Long. 80 cm.

152

Valério ADAMI (né en 1935)

"J'ai séché comme l'herbe des champs".

Toile signée et légendée au verso "dal quadro di Girodet : Atala au tombeau".

147 x 198 cm.

Provenance : acquis directement auprès de l'artiste, collection de Touraine.

"Aujourd'hui un tableau reste en suspens entre ce qu'il est et la tendance qu'il représente". Cette réflexion d'Adami illustre notre tableau, reprise du chef-d'oeuvre de Girodet conservé au Louvre.



LIVRES & VOYAGES



154

Le SACRE de LOUIS XV.

Rare et bel ouvrage : " Le SACRE de LOUIS XV, Roy de France et de Navarre, dans l'église de Reims, le dimanche XXV octobre MCDDXXII ".

Format in folio, édition entièrement gravée. Titre, 2 pages de louanges et 2 pages d'avertissement, 9 planches doubles des tableaux du Lever au Festin, 28 planches de "description historique (...)" et d' "Explication des figures allégoriques", 30 planches de costumes, index des noms de peintres et graveurs, et une planche double pour la Table du volume, index des noms de peintres et graveurs.

Les planches sont dessinées par Ulin et Danchet et gravées par Cochin, Audran, Beauvais, Larmessin, Drevet, Chereau... Reliure maroquin bleu, large dentelle rocaille dorée sur les plats avec lys et motifs feuillagés aux angles, armoiries royales de Louis XV au centre, dos à nerfs orné de lys et "L" entrelacés couronnés, tranche dorée.

64 x 48 cm;

(accidents, taches, éraflures).

Provenance : bibliothèque orléanaise.





155

VOYAGE en EUROPE.

École INDIENNE milieu XIX^e.

Curieux album sur la société européenne du Second Empire et d'Inde, vue par un peintre indien.

8 aquarelles sur dessin préparatoire au crayon (+1) en 7 feuilles.
21,5 x 16,5 cm.

156

VOYAGE au MEXIQUE.

Attribué au général Paul DARRAS (1834-1903)

"Souvenirs de la Campagne du MEXIQUE, du Maghreb".

Trois albums.

Mexique : les villes d'Aguascalientes et de Puebla, dont le couvent Santa Inès de Puebla, Rio Frio et des massifs montagneux ou volcaniques : Iztaccihualt, Pic d'Orizaba ; scènes de la vie mexicaine, hommes, femmes et animaux; soldats français; Indien Apache; chevaux.

Carnet de papier bleu comprenant 27 dessins (22 x 18,5 cm) au crayon, rehauts de blanc et encre, et 43 dessins à l'encre et au crayon sur papier clair (dont 26 de 8 x 14,5 cm, 11 de 10,5 x 17,5 cm, 3 de 15,5 x 20 cm et 1 de 13,5 x 21 cm). Certains sont titrés.

In album "Au Chant de l'Alouette", fin XVIII^e, parcheminé vert.



Souvenirs du Mexique et divers.

Carnet de papier clair, 22 dessins au crayon et à l'encre, 12,5 x 21 cm.

In album gainé de cuir mauve, milieu XIX^e.

Maghreb : croquis de personnages et animaux, dromadaires, ânes, chevaux, cigognes.

Carnet de papier clair, 38 pages comprenant des dessins au crayon, 8,5 x 15 cm.

In album milieu XIX^e.

Joint : Deux tirages photographiques du Général DARRAS en pied et en cavalier.

Paul DARRAS (1834-1903) est un officier de l'Armée française qui prit part à l'Expédition française au Mexique de 1861 à 1867. Excellent dessinateur, ses carnets retracent ses séjours au Maghreb et au Mexique.



157

VOYAGE à MAJORQUE.

L. LANGLOIS " 9 jours à Majorque. Pâques 1908 ".

Ouvrage de format In-4 relié plein cuir, au plat supérieur avec décor repoussé montrant un paysage arboré, tête dorée (reliure non signée, mais trois factures de NOULHAC sont jointes), étui bordé.

Manuscrit d'environ 93 feuilles. calligraphiés recto-verso, d'une écriture très lisible, illustré de plus de 140 photos contre-collées de divers formats.

Dos insolé, pellicule de surface érodée et autres petits défauts de reliure. Pièce unique avec d'intéressantes photographies, notamment de paysages et monuments.

Provenance : bibliothèque angevine, fonds ROUSSIER.

DÉCOUVERTE D'UN VOYAGEUR PHOTOGRAPHE BRETON

158

Henri-César-Désiré de FERRON de l'ÉCHAPT

Né à Léhon (Côtes-du-Nord), le 20 septembre 1823.

Décédé à L'Haÿ-les-Roses (Val-de-Marne) le 16 décembre 1894.

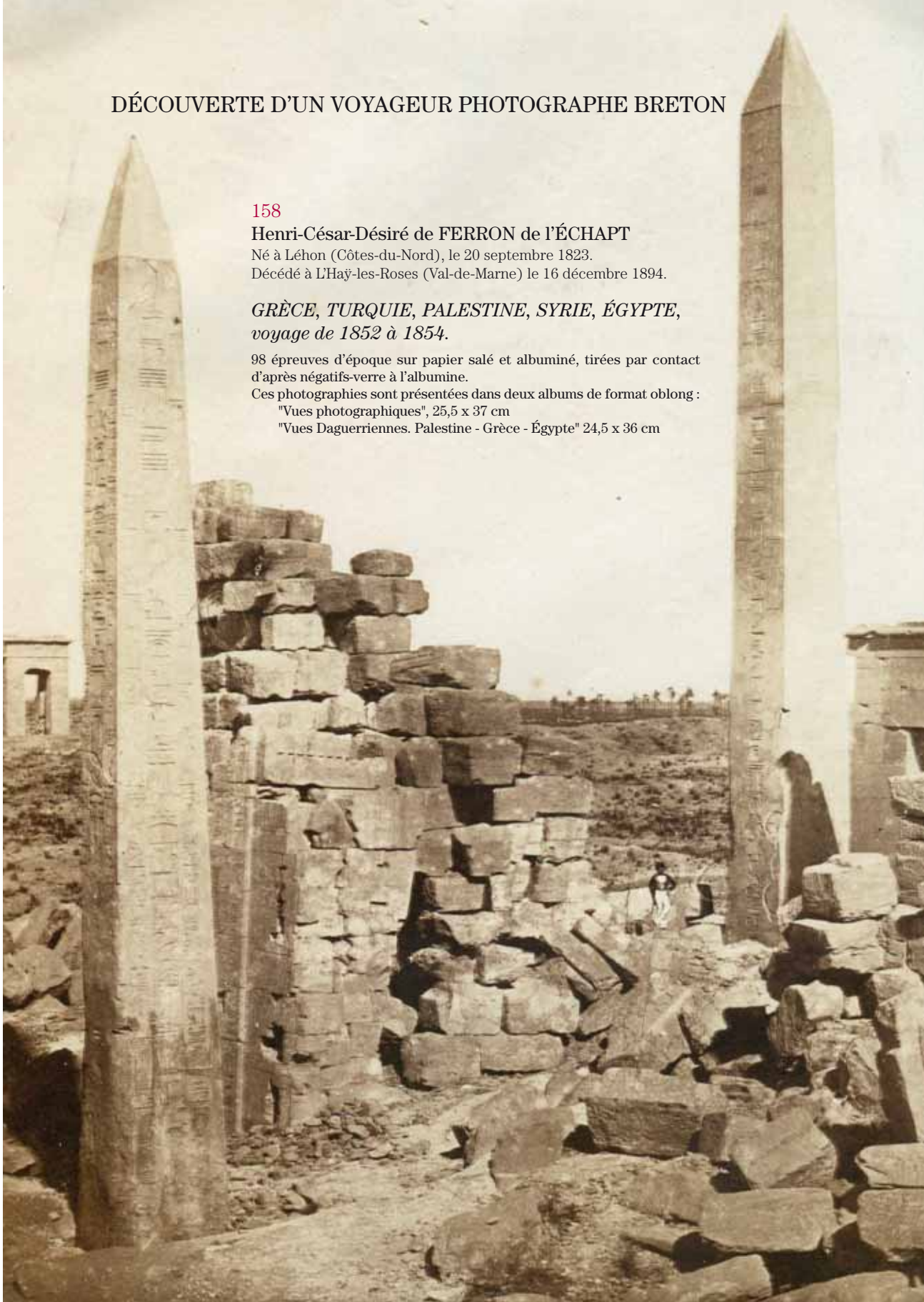
*GRÈCE, TURQUIE, PALESTINE, SYRIE, ÉGYPTE,
voyage de 1852 à 1854.*

98 épreuves d'époque sur papier salé et albuminé, tirées par contact
d'après négatifs-verre à l'albumine.

Ces photographies sont présentées dans deux albums de format oblong :

"Vues photographiques", 25,5 x 37 cm

"Vues Daguerriennes. Palestine - Grèce - Égypte" 24,5 x 36 cm





Chaque épreuve, au format moyen 20 x 26 cm, est présentée au recto de chaque feuillet.
Collage aux angles ou en plein.

Cet ensemble comprend : 17 photographies de Grèce, 11 de Turquie, 26 de Palestine, 5 de Syrie, 36 d'Égypte et en fin d'album : 3 photographies de Dinan (Côtes d'Armor), un fragment d'une lettre de Chateaubriand accompagné d'un commentaire : «...Ce fragment m'a été donné le 11 mai 1856 par sa sœur la Vicomtesse de Marigny, née Marie Anne de Chateaubriand et à qui la lettre était adressée. ». Signé : A. de Kergou du Plessis Casso.

La plupart des épreuves sont légendées sur l'image ou sur les montages, et pour certaines au dos à la mine de plomb. La signature d'Henri de Ferron est apposée à l'encre sur deux épreuves : *Vue générale d'Athènes. Nbre 1852* et *Grand temple à Karnac Pl. V. février 1854*.

De nombreuses épreuves d'Égypte, aux faibles tonalités, ont été repassées à la mine de plomb afin de souligner les contours des monuments et des sculptures, quelques-unes sont découpées dans la partie supérieure selon les contours des monuments.

Provenance : conservés dans la famille depuis l'origine.

Chronologie, repères photographiques et littéraires et l'ensemble des photos sur : www.rouillac.com et sur www.photo-site.com



159

Félix BONFILS (1831- 1885)

Temple du Soleil, Porte du temple de Jupiter, ruines du Temple de Jupiter à Baalbek 1873.

4 épreuves d'époque sur papier albuminé.

Mentions et signature du photographe dans les images.

Format moyen : 29 x 24 cm.

(Pliures et coupures sur le pourtour des épreuves).

Provenance : collection Henri de Ferron, conservées dans la famille depuis l'origine.

OBJETS D'ART & BEL AMEUBLEMENT



160

L'ARCHANGE MICHEL.

Icône. En haut à gauche le Christ bénissant, dans les marges deux Saints et une Sainte.

Art Grec, XVIII^e.

26 x 22 cm.

(Nombreux repeints, usures et manques).

Provenance : collection du Berry.



161

SAINT ET SAINTE.

Icône.

Art Grec, XIX^e (datée 1840).

40 x 27,5 cm.

(Usures et repeints).

Provenance : collection du Berry.



162
LE MARTYR DE SAINT-SÉBASTIEN.

Icône à fond d'or.
 Art grec, XVIII^e.
 27,5 x 22 cm.
 (Nombreux repeints).

Provenance : collection du Berry.



163
LA DORMITION DE LA VIERGE.

Icône au riza en métal argenté. La Vierge, couchée, voit son âme s'envoler sous la forme d'un enfant emmailloté. Dans les marges, un Saint et une Sainte. Au sommet dans un nuage, le Dieu Sabboath bénissant.

Russie, XIX^e.
 22,5 x 19,5 cm.

Provenance : collection parisienne.



164
VIERGE À L'ENFANT.

Ivoire.

XIX^e, s'inspirant du Moyen Âge.

Haut. 49,5 cm.

Provenance : collection blésoise.



165
SAINT-JÉRÔME PÉNITENT.

Groupe en ivoire et bois fruitier. Le Saint sculpté dans un bloc d'ivoire tient dans sa main gauche un crucifix, la pupille de ses yeux formée d'une perle d'ébène. Il est vêtu d'une écharpe entourée autour de son cou et d'un drapé d'étoffe lui entourant la taille, ceux-ci sont rapportés sur son corps et sculptés dans du bois. Il pose le genou droit, la jambe étant pliée, sur une souche d'arbre et la gauche sur la tête du lion, ceux-ci sont sculptés dans le bois, les yeux du lion et les dents de l'animal en ivoire et ébène.

Travail baroque allemand du XIX^e.

Haut. 25 cm.

Provenance : collection blésoise.



166

Important COFFRE D'APPARAT ou DE MARIAGE,

en chêne massif sculpté ouvrant par le plateau et par deux vantaux latéraux. La façade, à très riche décor central d'une allégorie de la Fécondité, représente, sur fond d'un paysage architecturé, une femme entourée de quatre enfants et deux chiots dans un cartouche à enroulements et têtes de divinités. De chaque côté, deux chimères sommées de paniers fournis sont montées par des personnages drapés en cueillant les fruits. Les vantaux centrés d'un museau de lion dans un encadrement feuillagé et flanqué de chimères ailées à corps de cerf sur des volutes en console. Les montants sculptés en haut-relief, à décor de chapiteaux corinthiens, représentent des saints personnages : un homme barbu tenant un calice et une cruche sur un loup, une femme tenant un panier de fruits sur un chien et, pour les montants postérieurs, deux hommes, dont un barbu, tiennent un poisson par la queue. Les traverses inférieure et supérieure à décor d'entrelacs feuillagés et volutes. Entrée de serrure ornée d'une ferronnerie à motif d'enroulements.

Renaissance, dernier quart du XVI^e - premier quart du XVII^e siècle.

Probablement Normandie.

Haut. 92,5, Larg. 163, Prof. 73 cm.

Provenance : propriété de la Vauterie, près de Caen. Descendance de Jean de La Vauterie, en Touraine.

À rapprocher du riche coffre de David et Bethsabée, conservé à Écouen, musée de La Renaissance.





167

Important BUFFET QUATRE VOLETS,

à deux corps en chêne mouluré et sculpté. Ouvre par deux tiroirs et quatre vantaux à décor de cartouches mouvementés dans des entourages de branchages fleuris et feuilles d'acanthes. Corniche droite à denticules et côtés panneautés. Repose sur des pieds tournés.

Ornements de ferronneries à motif de feuilles stylisées en volutes pour les entrées de serrures et les poignées.

Normandie, XVIII^e-XIX^e.

Haut. 239,5, Larg. 135, Prof. 66 cm.

Provenance : propriété de la Vauterie, près de Caen. Descendance de Jean de La Vauterie, en Touraine



168

MIROIR

rectangulaire à pans coupés en glace biseautée et laiton doré repoussé. Les écoinçons et le fronton à décor ajouré de vases fleuris flanqués de dauphins affrontés, d'oiseaux sur des branchages en volutes et de guirlandes de fleurs.

Louis XIV.

98 x 65 cm.

(manque et restaurations d'usage).

Provenance : collection tourangelle.

169

Importante PAIRE DE CHENÊTS,

en fonte de fer, ornés à l'avant en bas-relief d'un personnage. De tradition gothique.

Haut. 102, Larg. 45, Prof. 67 cm.





170

Alfred DUBUCAND (1828 - 1894)

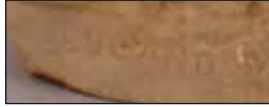
Mouflon.

Bronze. Fonte ancienne à patine vert foncé.

Signé sur le marbre.

33 x 21 cm.

Bibliographie : Dictionnaire des sculpteurs animaliers, 2005, Jean-Charles Hachet. Reproduit page 714.



171

GARNITURE de CHEMINÉE,

cynégétique en bois sculpté et teinté comprenant une pendule et deux flambeaux. Le cadran, indiquant les heures en chiffres romains émaillés blancs, est inscrit dans un tertre à décor de branchages et agrémenté d'un cerf, d'une biche et son faon. La pendule repose sur une base mouvementée à décor d'une frise de feuilles de vigne. Les flambeaux figurent une couple de chamois au pied d'un arbre.

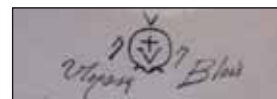
Forêt Noire, fin XIX^e.

Pendule : Haut. 70, Larg. 61, Prof. 24 cm.

Flambeaux : Haut. 35,5 cm.

(Accidents, manques).

Provenance : cadeau de mariage du duc Davout d'Auerstaedt, à la fin du XIX^e siècle



172

ULYSSE. BLOIS.

Grande URNE COUVERTE,

sur piédouche en faïence de grand feu. La panse cintrée à décor émaillé de chimères affrontées dans un cartouche en réserve inspiré des grotesques de La Renaissance italienne. Le col resserré. Le couvercle surmonté d'un bouton. Riche répertoire iconographique de rinceaux feuillagés, coquilles, dauphins, volutes et bouquets fleuris dans des fonds de bleus foncé, clair et lavande. Doubles anses baguées à enroulement de serpent.

Marque au revers du talon : coquille, " Ulysse à Blois " et datée V 77 : mai 1877.

Haut. 67 cm

(petite égrenure au couvercle, restauration au piédouche).

Provenance : château de Touraine.

Ulysse BESNARD, dit ULYSSE (1826-1899) fut l'élève à Paris de Victor Chavet, peintre de genre et de portrait. Il exposa aux Salons de 1857 à 1861. De retour dans sa ville natale de Blois, dès 1858, il se mit progressivement à la faïence pour fonder, en octobre 1862, sa propre maison. L'influence des céramiques françaises et italiennes de La Renaissance ainsi que du style hispano-mauresque est très présente dans son œuvre. La période 1872-1884 marque l'apogée des céramiques d'Ulysse. À sa mort en 1899, les décorateurs Émile Balon (1859-1929) puis Gaston Bruneau (1881-1965) lui succèdent jusqu'à la fermeture de la fabrique en 1953.



173
VIERGE DE L'ANNONCIATION (?)

Bois sculpté, peint en couleur.

Style baroque XV^e.

Haut. 78 cm.

(Polychromie restaurée, divers petits manques notamment aux doigts des mains).

La Vierge apparaît enceinte et compte tenu des traits de son visage marquant l'étonnement, ainsi que la position des mains dénotant un geste de résignation, il nous semble possible qu'il s'agisse d'une Vierge de l'Annonciation.



174
SAINTE-ANNE.

Bois sculpté peint en couleurs.

Nord de l'Europe, style Baroque XVII^e.

Haut. 60 cm (manques).



175
SAINTE-ANNE ET LA VIERGE

Groupe en bois sculpté polychrome.

XVIII^e siècle.

ESPAGNE (?)

Resplendor de Sainte-Anne en argent repoussé, poinçon pour la ville de Porto au Portugal, 1886-1938. Couronne de la Vierge en vermeil.

Haut. 67 cm, resplendor 7,5 cm
(restaurations et parties refaites)

Provenance : collection parisienne.

176

PORTE DE TABERNACLE.

Bois sculpté en ronde bosse, peint en couleurs et doré, représentant La Résurrection du Christ.
ESPAGNE, XVI^e siècle.

Haut. 35,5 cm, Larg. 25 cm.



177

CHAPITEAU,

à entablement en granit volcanique. Sculpté en façade d'une tête d'homme portant la barbe et, à chacun de ses côtés, d'une tête féminine.

XVI^e ou antérieur.

Haut. 22 cm.



178

RETABLE DE LA PASSION,

composé de 18 plaques en cuivre émaillé en couleur représentant diverses scènes de la Passion du Christ, dont son Élévation, au centre.

Très beau travail du XIX^e, probablement de SAMSON.

Dans un cadre en bois sculpté et doré.

Haut. 67, Larg. 52 cm.

Provenance : collection tourangelle.



179

Paire de BOULES à PERRUQUES,

en verre soufflé de forme sphérique légèrement aplatie. Décor fixé sous verre de gravures aquarellées, découpées et collées figurant des papillons et personnages historiques. Le fond peint blanc.

Fin XIX^e.

Haut. 18 cm, Diam. 19 cm. (manques).



180

Paire de BOULES à PERRUQUES,

rondes en verre soufflé. Décor fixé sous verre de gravures aquarellées, découpées et collées figurant des papillons et personnages historiques. Le fond peint polychrome.

Fin XIX^e.

Diam. 19 cm. (manques).



181
HABIT de COUR,

à la française, en satin ou taffetas crème densément brodé de fils de soie et argent de couronnes de fleurs dans un réseau losangé de palmes. Petits miroirs ronds en verre cousus en bordure. Motifs de couronnes et guirlandes feuillagées, pensées, rubans et rangs de perles.

Dans le goût de l'époque Louis XVI, style XVIII^e.

Haut. 90, Larg. à la ceinture 68, distance entre les épaules 33, Long. des manches 53 cm.



182

COMMODE,

en placage de noyer de forme galbée toutes faces. Ouvrant par trois tiroirs sur trois rangs. Ornementations de bronze pour les entrées de serrures et poignées à décor de mufles de lion, coquilles et feuillages stylisés. Pieds cambrés terminés par des sabots fendus fleuris. Louis XV, probablement fabrication Dauphinoise, XVIII^e.

Haut. 89, Larg. 98, Prof 62 cm. (insolée, manques au plateau).

Les sabots utilisés sont ceux employés par Pierre et Thomas Hache à Grenoble.

Provenance : château de Touraine.

Remerciements à MM. Bacot et Lencquesaing de ces précisions.





183

ENSEMBLE de SIX SIÈGES,

en hêtre mouluré, sculpté et relaqué comprenant :
DEUX FAUTEUILS et une suite de QUATRE CHAISES.
Dossier cabriolet. Les traverses à décor d'un cartouche
centré d'un cabochon. Accotoirs en coup de fouet.
Pieds cambrés.

Louis XV, XVIII^e.

Belle garniture en cuir jaune en parfait état.

Fauteuils : Haut. 88,5, Larg. 61, Prof. 52 cm.

Chaises : Haut. 86,5, Larg. 45,5,

Prof. 50 cm

(restauration à une chaise,
pied anté à un fauteuil).

Provenance : grande collection parisienne.





184

Paire de CANDÉLABRES,

à trois bras de lumières en bronze patiné, doré et finement ciselé. Les fûts composés d'un jeune homme et d'une femme drapés à l'Antique tenant chacun une urne surmontée de feuilles et fleurs de pavot formant les bobèches. Ils reposent sur un socle cylindrique à décor de rangs de perles, masques et palmettes terminé par une base carrée.

Fin XVIII^e.

Haut. 49,5 cm.

Provenance : collection de la vallée du Loir.



185

Importante COMMODE,

à ressaut en placage d'acajou, palissandre, bois de violette, bois teinté vert et filet de bois clair. Elle ouvre par cinq tiroirs sur trois rangs. Les montants antérieurs arrondis et postérieurs carrés en léger ressaut simulent des cannelures. Ornementations de bronze doré et ciselé : entrées de serrures en branches de lauriers liées par un ruban, poignées circulaires à rangs de perles, chutes d'angles cannelées rudentées à asperges et guirlandes de lauriers. La traverse inférieure en cul-de-lampe ornée de couronnes fleuries, lauriers et rubans. Elle repose sur des pieds cambrés terminés par des sabots en griffes de lion agrémentées d'acanthe. Dessus de marbre gris. Estampillée sur le montant avant droit "J. STUMPF" et "JME".

Transition Louis XV-Louis XVI, XVIII^e.

Haut. 91, Larg. 131, Prof. 59,5 cm.

Provenance : château de Touraine.

Jean Chrysostome STUMPF, reçu maître en 1766. Originaire de Schweigern, en Souabe, il se marie en 1760 à Paris et s'installe rue Saint-Nicolas, où il exercera pendant toute la durée de son activité professionnelle. Stumpf exécute un certain nombre de meubles d'époque Louis XV ou Transition. Il est particulièrement reconnu pour sa production de meubles à marqueterie en "trompe-l'œil" ou marqueterie de croisillons et de cubes donnant une impression de relief, laquelle orne souvent ses pièces.

Un certain nombre de meubles estampillés de Stumpf, parmi lesquels deux commodes à ressaut d'époque Transition, sont illustrés dans P. Kjellberg, *Le Mobilier Français du XVIII^e siècle*, Les Éditions de l'Amateur, Paris, 2002, pp.866-867.



186

GUÉRIDON PORTE-LUMIÈRE,

en placage de loupe de thuya. Il repose sur trois montants en double colonnettes à l'imitation du bambou en bronze ciselé et doré, réunis par une tablette d'entrejambe évidée et terminée par trois pieds cambrés à sabot. Dessus de marbre brocatelle d'Espagne ceint d'un astragale.

Estampillé Henri DASSON sous la tablette d'entrejambe.

D'après un modèle d'Adam WEISWEILER.

Style Louis XVI. XIX^e.

Haut. 75,5, Diam. 26,5 cm.

Né à Paris en 1825 et mort en 1896, Henri Dasson débuta, d'abord, comme horloger, puis racheta, en 1871, le fond de commerce de Charles Winckelsen. Il se spécialisa dans la création de meubles, mais aussi dans la reproduction de meubles anciens, et tout particulièrement ceux du règne de Louis XV. Participant avec grand succès aux Expositions universelles de 1878, 1883 et 1889, il fut nommé Officier de la Légion d'honneur. Il cessa d'exercer ses activités en 1894 et dispersa son fonds de commerce aux enchères, en octobre de la même année.

Un modèle similaire est passé en vente chez Christie's le 1^{er} juin 2005, sous le numéro 207.



187

PENDULE LYRE,

en bronze ciselé et doré. Décor de branches de laurier liées par un ruban, rangs de perles, feuilles d'acanthé et roses. Le cadran en bronze guilloché et émail blanc, à chiffres romains pour les heures, est surmonté d'un visage d'enfant dans un décor rayonnant et terminé par des pieds toupies. Repose sur un socle en marbre gris Turquin à décor de rangs de perles et raies de cœur.

Louis XVI, XVIII^e.

49 x 17 x 11,5 cm (accident au balancier).

Provenance : château de Touraine.

Ce modèle de pendule apparaît dès 1725 avec la création d'un cartel en forme de lyre signé par Thuret. Ce modèle connaîtra surtout un grand succès durant tout le règne de Louis XVI et sera décliné en de multiples versions. De prestigieux artisans, tels que les bronziers Vion ou Thomire, les horlogers Cousin, Harel, Bréant ou Sarton, ont produit des pendules lyre.

Notre modèle est à rapprocher d'une pendule au mouvement signé Bourdier; Encyclopédie de la Pendule Française du Moyen-Âge au XX^e siècle, Pierre Kjellberg, p. 224.



188

PENDULE CÉRÈS,

en bronze doré représentant Cérés en déesse de la Fertilité, de l'Agriculture, symbolisant l'Été. Élégamment drapée, la faucille à la main, elle est assise sur une fontaine. La base est décorée de roseaux et d'épis. Un amour conduit un char tiré par un sphinx.

Beau mouvement à complications horlogères, à quantième, signes du zodiaque et phases de la lune. Cadran signé CARLE Paris.

Fin XVIII^e - début XIX^e.

Haut. 49, Long. 37,5 cm.

Provenance : propriété de la vallée du Loir.

En parfait état de conservation et de fonctionnement. L'habile horloger Mazanec de Blois a relevé la date de 1806 en réparation sur un ressort.





189
BOUTEILLE,

bouchon en cire verte cacheté. Macaron au "N".
Haut. 30,5 cm.

Provenance : D'après la tradition familiale, la bouteille de vin fut achetée par Xavier Braniski, après l'incendie des Tuileries, lors de la chute de Napoléon III.

190
PLATEAU,

rectangulaire en tôle laquée vert à décor or d'une frise de feuilles de chêne et de lauriers, centré du "N" sous couronne fermée. Marque peinte en rouge au dos "Fontainebleau".

Fin XIX^e.

66 x 53,5 cm.

Joint : Un VERRE en cristal à jambe taillée à pans. Paraison gravée et dorée d'un "N" sous couronne Impériale. Napoléon III.

Haut. 14,5 cm. (petite égrenure).



191
TABLE VIDE-POCHES,

en acajou et placage d'acajou blond, et baguettes de bronze. Elle ouvre par un tiroir et repose sur deux montants terminés par une base carrée. Les pieds en boules aplaties. Décor d'ornementations de bronze doré à décor des douze signes du Zodiaque sur la bordure du plateau.

Début XIX^e.

Haut. 73, Larg. 48,5, Prof. 31 cm.
(transformations et ajouts).

Provenance : collection tourangelle.



192

PORTRAIT EN BUSTE DE JOSÉPHINE.

Biscuit sur un socle de marbre noir.

Fin XIX^e, début du XX^e.

Paris, Manufacture SAMSON.

Haut. 64 cm, dont socle 15 cm (éclats, manques au col).

Provenance : collection orléanaise.

Un buste semblable de Samson, en terre cuite, est conservé au Château de Malmaison.

193

SALON composé de **DOUZE FAUTEUILS**, (11 +1) en noyer. Dossier droit et console d'accotoir incurvée, à décor de palmettes. Piètement sabre terminé par une bouterolle.

Fines tapisseries à décor mythologique de déesses.

Empire, début XIX^e.

Haut. 80, Long. 62, Larg. 70 cm.
(État divers des tapisseries).

Ce type de mobilier aurait pu être fourni par Henri Jacob.



Provenance : grand salon du château de La Bruyère à Saint-Romain-Le-Puy, en Forez (Loire).

Le salon - tentures, draperies, mobilier - a été commandé pour ce château par Damien Battant de Pommerol (1763-1845) député de la Loire, avocat en Parlement, président du conseil général, chevalier de la Légion d'honneur.

Conservé dans la famille de Pommerol jusqu'à ce jour.

Photos du Salon Empire de La Bruyère reproduit dans l'ouvrage de Robert Poidebard, Les Jullien du Forez Viennois et leurs alliances, à Lyon, 1922.





194

PAIRE de CANDÉLABRES,

à six bras de lumière en bronze ciselé à patine brune et doré à décor de palmettes, acanthes et frises de fleurs. Les bobèches à décor de feuilles de laurier. Le fût cannelé, terminé par un chapiteau corinthien tenant cinq bras de lumières à décor d'enroulements d'acanthes et quintefeilles, est sommé d'une bobèche en vase. Il repose sur une base tripode à griffes de lion.

Restauration.

Haut. 65 cm (léger accident à un bras).

Provenance : collection parisienne.



195

PENDULE PORTIQUE SQUELETTE,

en marbre noir et bronze ciselé et doré. Décor de rangs de perles, pilastres et colonnes à chapiteaux corinthiens terminés par des toupies. Le cadran, signé "BIENTONÉ à PARIS", émaillé blanc, indique les heures en chiffres romains, les jours de la semaine, le jour du mois en chiffres arabes, et les signes du Zodiaque. Cerclé de piastres et agrémenté de drapés et cordons, il s'inscrit dans un fronton à décor d'étoiles surmonté d'une vasque fleurie de roseaux en laiton peint vert. Balancier à décor rayonnant d'une tête de femme. Repose sur une base quadrangulaire terminée par des pieds hémisphériques.

Fin XVIII^e-début XIX^e.

Haut. 50, Larg. 26,5, Prof. 9,5 cm (manque un pied).

Provenance : château de Touraine.



196

LA LEÇON DE FLÛTE.

Groupe sur socle rectangulaire, en biscuit de pâte dure. Un jeune homme et une jeune fille sont assis sur un rocher orné de fleurs et feuillage, auprès d'un arbre, une chèvre debout à leurs pieds. Le jeune homme se penche vers la jeune fille et tient sa flûte sur sa bouche afin de la faire souffler.

XVIII^e, vers 1775. PARIS, manufacture de LOCRÉ.

Haut. 24,5 cm.

(Une oreille et les deux cornes de la chèvre restaurées. Manque le bout de la flûte. Quelques manques à l'arbre et un morceau recollé).



197

Deux VASES POTS-POURRIS,

sur piédouche en faïence fine à décor polychrome peint de boucles et fleurs au naturel. Les anses figurent des têtes de bouc. Les couvercles ajourés sommés d'un bouton. Ils reposent sur une base carrée.

Marque "AP" pour l'un.

Dans le genre d'Aprey, style Louis XVI.

Haut. 35 cm (un couvercle accidenté).

Provenance : comtesse de Rochefort.



198

D'après Jean-Baptiste CARPEAUX (1827-1875)

Rieur napolitain.

Marbre blanc sur piédouche d'onyx. Signé au dos.

Haut. 46,5 cm.

Provenance : château de Touraine.

Séjournant en Italie, en tant que Prix de Rome 1854, Carpeaux part chercher l'inspiration à Naples. À l'automne 1857, il sculpte son fameux "Pêcheur à la coquille". Cependant à Paris, l'œuvre est quelque peu critiquée par l'Académie, ce qui amène l'artiste à refuser de vendre son plâtre original à l'État. Il en fera fonder deux épreuves en bronze et en tirera deux bustes : *Le Rieur aux pampres* et *Le Rieur napolitain*, notre modèle ici en marbre.

Ce sujet est, par ailleurs pour lui, l'occasion de rendre hommage à son premier maître, RUDE, dont la mort, deux ans plus tôt, l'a profondément marqué.



199

RÉUNION de TROIS MINIATURES

sur ivoire et papier.

"D'Alembert"

Porte au dos l'inscription "Peint par Drouais 1755 "
entourage en nœud pavé de pierres blanches.

"Lafayette"

Porte au dos l'inscription "Peint par Dumont".

"Princesse Troubeitzkoy "

Signée Boze.

Dans un portefeuille en cuir foncé de velours vert.

Dim. 3 x 2,5 cm, 3,5 x 3 cm, Diam. 5 cm.

Portefeuille 19 x 12,5 cm.

François Hubert DROUAI (1727-1775), François I DUMONT (1751-1831) et Joseph BOZE (1745-1826) sont des peintres ayant fait des miniatures une de leurs spécialités.

Provenance : comtesse de Rochefort.



200

Paire D'ASSIETTES des jardins royaux,
 en porcelaine, l'aile polylobée à fond bleu doré de rinceaux de feuilles.
 Le bassin à décor peint de vues des parcs royaux de Saint-Cloud et
 Fontainebleau dans des encadrements dorés d'oves et d'entrelacs.

Sèvres. Cachet à l'or de la manufacture de 1847 et de Louis-Philippe
 de 1846. Marque en creux "A.C. 46.", "LL.", et peinte "29. 7.. 46. ".
 1846-1847.

Diam. 23 cm. (petits manques dans le décor).



201
LA BELLE ÉPOQUE

L'élégante duchesse de Broglie.

Rare ensemble de HUIT MANNEQUINS de mode en cire et habits par LAFITTE-DÉSIRAT pour la duchesse de Broglie.

Camille de Rochetaillé, fille de la baronne de Rochetaillé, née de Rochefort, épouse Maurice de Broglie (1875-1960). Après avoir été reçu major à l'École Navale, le sixième duc de Broglie est membre de l'Académie des Sciences, puis de l'Académie française, et occupe la chaire de physique expérimentale au Collège de France. Son frère, le prince de Broglie, tout aussi académicien, est prix Nobel en 1929.

Son épouse, ravissante égérie de La Belle Époque, au Salon recherché, est l'une des célébrités du Tout-Paris décrit par Proust. Le rosieriste de talent Francis Dubreuil lui dédie une rose au parfum suave et coloris délicats "Duchesse Maurice de Broglie", après "Princesse de Monaco" et "Duchesse de Bragança". Toujours à la pointe de l'élégance, les couturiers rivalisent, pour elle, de raffinement et d'esthétisme. Ainsi, des mannequins de cire lui sont présentés pour arrêter leurs collections.



Le couturier Henry à la Pensée, situé à l'entrée de la rue du Faubourg Saint-Honoré, commande aux demoiselles Lafitte-Désirat cet ensemble de huit mannequins-poupées de présentation. Signés avec le timbre sous le socle - du lieu de leur création : "À la pensée, 5 faubourg Saint-Honoré", six sont datés de 1910 à 1916. La duchesse de Broglie montre une magnificence de tous les instants, en cocktail, comme en soirée, en promenade, comme au Bois de Boulogne, ou encore au théâtre - sans oublier son élégance discrète d'infirmière, lors de la première guerre mondiale. Robes longues, manchons de fourrure, audacieuses coiffures font de la duchesse de Broglie "un vecteur de mode". Ces mannequins, en peau et cire, - dans la tradition des profils en cire d'abeille de Louis XIV - sont d'une grande fraîcheur de coloris, et d'état de conservation remarquables.

Sortie, à la plume d'autruche. Haut. 34 cm.

Soirée. Haut. 20 cm (non signé).

Cocktail, au manchon, 1910. Haut. 39 cm.

Sortie au manchon de fourrure, 1910. Haut. 36 cm.

Sortie, manchon et aigrette, 1910. Haut. 40 cm.

"Au Bois", 1914. Haut. 37 cm.

"Au Théâtre", 1914. Haut. 32 m.

"L'Infirmière", 1916. Haut. 31 cm.

Provenance : conservés dans la famille de Broglie jusqu'à ce jour, comtesse de Rochefort.

Le musée de la mode GALLIERA à Paris conserve 41 poupées de cire Lafitte-Désirat. Le Metropolitan Museum de New York en conserve un exemplaire.

Bibliographie : "Histoire de la mode féminine de 1900 à 1924 : les poupées de Mesdames Lafitte-Désirat", in *L'Illustration* du 21 juin 1924.



202

José-Maria DAVID (né en 1944)

Renard.

Bronze à patine brune.

Signé à l'arrière, cachet du fondeur, n°1/8.

38 x 60 cm.

Provenance : château de la vallée du Loir.

Référence : Dictionnaire des sculpteurs animaliers, 2005, Jean-Charles Hachet. Reproduit page 290.



203

Prosper LECOURTIER (1851 - 1924)

Lion rugissant sur un rocher.

Bronze. Fonte ancienne à patine vert foncé.

Signé sur le marbre.

45 x 73 cm.

Provenance : château de la vallée du Loir.

Référence : Dictionnaire des sculpteurs animaliers, 2005, Jean-Charles Hachet. Reproduit page 753.





204

Dimitri H. CHIPARUS (1886-1947)

Retour de chasse.

Bronze à patine verte, fonte "Etling Paris".

Haut. 52 cm.

Provenance : collection parisienne.



205

Émile GALLÉ (1886-1947)

Importante LAMPE AUX PAMPRES

en verre multicouches à décor ambre et orangé de pampres de vigne. Signée sur le pied et l'abat-jour.

Haut. 58 cm

EXTRÊME-ORIENT



210 MEUBLE-PARAVENT

habillé de panneaux de paravent en laque de Coromandel. Il ouvre sur un intérieur en bois de placage blond, composé de deux vantaux, quatre niveaux d'étagères et d'un abattant découvrant quatre tablettes. Les six panneaux - cerclés de laiton patiné - sont à décor polychrome au recto, de scènes guerrières, et, au verso, d'oiseaux dans des branchages fleuris. Repose sur un socle en marbre beige.

Chine, travail ancien ; montage moderne.

Secrétaire : Haut. 157,5, Larg. 142, Prof. 35,5 cm.

Socle : Haut. 16, Larg. 152, Prof. 39 cm.



211 PARAVENT

à huit feuilles en papier peint à la planche et doré marouflé sur toile à décor aux Chinois de cours de musique et calligraphie sur fond d'architectures et d'arbres fruitiers. Partie basse à imitation d'une plinthe en marbre gris Turquin.

XIX^e.

Haut. 189, Larg. Totale 384 cm, Larg. d'un panneau : 48 cm (accidents, restaurations).



212

ÉLÉPHANT ATTAQUÉ PAR DEUX TIGRES.

Groupe en bronze à patines rouge et gris. Défense en ivoire.
Yeux des tigres en verre. Cachet sigillaire.

Japon, début XX^e.

Haut. 60 cm (queue ressoudée).

Provenance : collection blésoise.



213
BOÎTE

de forme cylindrique, avec plateau intérieur en néphrite céladon clair taché de brun rouille. Le couvercle orné d'un médaillon de dragon en cuivre doré.

Chine, XVIII^e.

Haut. 8,2 cm.

Provenance : propriété de la vallée du Loir.



214
BRÛLE-PARFUM

de forme hexagonale à six pieds en bronze doré et émaux cloisonnés à fond bleu décoré en polychromie de fleurs et rinceaux feuillagée. Les pieds sont en forme de tête et pattes de chimères.

Chine, XVIII^e.

Haut. 44 cm (parties redorées).

Provenance : château de la vallée du Loir.



*Provenant d'une propriété de La Rochelle
(n° 215 à 229)*



215

TABLE à ÉCRIRE,

rectangulaire en bois exotique sculpté et ajouré. Le plateau, à bords incurvés et à décor en incrustations d'os teinté de branchages fleuris. La ceinture ajourée de volutes et croisillons. Repose sur des pieds cambrés terminés par des griffes et réunis par une entretoise en "H" à décor de nuées et centrée d'un idéogramme ajouré.

Fin XIX^e - début XX^e.

Haut. 75, Larg. 69, Prof. 65 cm.

Œuvre à rapprocher du travail des meubles à décor d'incrustations de Gabriel VIARDOT (1830-1906).

216

LANTERNE

hexagonale en bois exotique sculpté et ajouré. La partie centrale en retrait. Décor de dragons, volutes et de dix-huit fixés sous verre opaque peints de personnages chinois dans un décor architectural. Ornée de six pendants tombant des angles, en perles de verre et plaques de cuivre émaillées à motif de fleurs.

Extrême-Orient, fin XIX^e-début XX^e.

Haut. 57, Diam. 49,5 cm (restauration à un fixé).



217

SALON cinq pièces,

comprenant une PAIRE de CHAISES, une PAIRE de FAUTEUILS et un CANAPÉ en bois exotique sculpté et ajouré. Les dossiers à décor de volutes de nuées aux extrémités. Les traverses supérieures et inférieures à décor de volutes et entrelacs centré d'un cartouche à l'imitation de treillage. Les dossiers à décor ajouré d'enroulements, nuées et feuillages stylisés et centrés d'un nuage pour le canapé, d'une quintefeuille pour les fauteuils et d'une bande diagonale pour les chaises. Reposent sur des pieds cambrés. Garniture de soie bleue amovible.

Travail de qualité, fin XIX^e-début XX^e.

Chaise : Haut. 103, Larg. 44, Prof. 39 cm.

Fauteuil : Haut. 104, Larg. 68, Prof. 55 cm.

Canapé : Haut. 112, Larg. 130, Prof. 56 cm.

Œuvre à rapprocher, par son décor, d'un fauteuil des collections du Musée des Arts Décoratifs attribué à Gabriel VIARDOT (1830-1906).



218
CABINET

en bois exotique sculpté et ajouré. La façade, à sept casiers apparents, ouvre par sept vantaux dont quatre coulissants et trois tiroirs en partie basse. Décorée de treize plaques de laque dorée, incrustations d'ivoire, os et nacre représentant des oiseaux sur des branchages et des scènes du palais. Le fronton, aux extrémités en gueules de dragons en volutes, à large motif ajouré d'un dragon dans des nuées. Repose sur un piétement à enroulements. Très riche décor sculpté et ajouré de fleurettes et oiseaux dans des branchages.

Extrême-Orient, XIX^e.

Haut. 244, Larg. 158, Prof. 41,5 cm (légers manques).



219

**ENSEMBLE DE SEIZE PEINTURES
sur soie**

représentant des couples d'oiseaux, des personnages en habit de cour, un vase fleuri et une jonque. Dans cinq encadrements, dont trois en forme de nuées, en bois exotique sculpté et ajouré à décor de volutes et entrelacs.

Extrême-Orient, fin XIX^e-début XX^e.

Haut. 114, Larg. 75 cm (3) ;

Haut. 118, Larg. 30 cm,

Haut. 30, Larg. 118 cm (petits accidents).

220

TABLE

rectangulaire en bois exotique mouluré et sculpté. Le plateau arrondi à doucine et aux angles évidés à décor de rang de perles. Frise ajourée à décor de volutes, chauve-souris et nuées centrée d'un idéogramme. Repose sur des pieds cambrés terminés par des serres d'aigle tenant une boule.

Fin XIX^e-début XX^e.

Haut. 79, Larg. 104, Prof. 59 cm.

Œuvre à rapprocher des meubles d'inspiration extrême-orientale de Gabriel VIARDOT (1830-1906).



221

Grand MIROIR,

en bois exotique sculpté. Décor d'un dragon en haut-relief formant lampe. Le cadre, sommé d'un fronton en pagode centré d'une fleur de lotus, à décor ajouré de nuées et volutes. Monté pour l'électricité.

Fin XIX^e-début XX^e.

Haut. 130, Larg. 154,5 cm.

Œuvre à rapprocher des meubles d'inspiration extrême-orientale de Gabriel VIARDOT (1830-1906).

222

SALON en bois exotique sculpté et ajouré comprenant DEUX PAIRES de FAUTEUILS et DEUX CANAPÉS.

Les dossiers mouvementés, incurvés et ajourés de boucles agrémentés de chauves-souris tenant des piastres. Les chaises à décor d'oiseaux, branchages et gravées d'idéogrammes. Les canapés à décor d'un paysage lacustre aux hérons et fleurs de lotus. Les accotoirs simulent un tissu brodé d'une fleur.

La traverse inférieure à décor d'une frise ajourée d'enroulements et centré d'un idéogramme. Repose sur des pieds cambrés de section carrée terminés par des enroulements.

Fin XIX^e-début XX^e.

Canapés : Haut. 101, Larg. 128, Prof. 52 cm.

Chaises : Haut. 94,5, Larg. 63, Prof. 50 cm (léger manque).

Œuvre à rapprocher, par son décor et sa forme, d'un fauteuil des collections du Musée des Arts Décoratifs attribué à Gabriel VIARDOT (1830-1906).







223

MIROIR

rectangulaire en bois exotique sculpté et ornements de bronze ciselé et doré. Le fronton aux extrémités en enroulements inversés, à décor architectural ajouré d'un porche centré d'un dragon en relief. Le cadre à décor d'entrelacs et volutes dans un cartouche. La traverse inférieure à décor centré d'un masque de chien de Fô dans un cul-de-lampe et de pieds cambrés. La glace biseautée.

Fin XIX^e-début XX^e.

Haut. 108, Larg. 82 cm.

Œuvre à rapprocher des meubles d'inspiration extrême-orientale de Gabriel VIARDOT (1830-1906).



224

BUFFET VITRINE,

en bois exotique mouluré, sculpté et partiellement patiné rouge. La partie supérieure, foncée de glaces et de velours moutarde, ouvre par trois vantaux vitrés et biseautés surmontant un casier entre quatre tiroirs. Le fronton, en pagode et à décrochement, est sommé d'un dragon menaçant un oiseau. En partie basse, quatre tablettes en console à décor ajouré d'entrelacs et volutes entourent un vantail à incrustations de nacre et d'os figurant une branche de pivoine et des oiseaux. Piétement à décor d'enroulements de nuées reposant sur des griffes enserrant des boules aplaties.

Fin XIX^e-début XX^e.

Haut. 255, Larg. 153,5, Prof. 44 cm (très petit manque au dragon).

Œuvre à rapprocher du travail de Gabriel VIARDOT et notamment d'une petite vitrine conservée dans les collections du Musée d'Orsay et d'une armoire au dragon à incrustations de nacre conservée au Musée des Arts Décoratifs. Ébéniste parisien du faubourg Saint-Antoine, Gabriel VIARDOT (1830-1906) produisait des meubles librement interprétés du mobilier extrême-oriental et adaptés au goût européen.



225

LANTERNE

hexagonale en bois exotique sculpté et ajouré. La partie haute en ressaut. Décor de dragons, de volutes de nuées et de douze fixés sous verre opaque peints de scènes du palais et de fleurs. Ornée de six pendants tombant des angles, en perles de verre et plaques de cuivre émaillées à motif de fleurs. Petite boule de Canton en ivoire liée par un fil de soie en partie basse.

Extrême-Orient, fin XIX^e-début XX^e.

Haut. 65, Diam. 54,5 cm.

226

Important ÉCRAN,

en soie et bois exotique sculpté et ajouré. Broderie au point, dit passé, empiétant de soie polychrome sur fond noir représentant des oiseaux dont oiseau de feu et faisans dans des branchages et sur un parterre fleuri dont fleur de lotus et anémones. Le cadre à décor ajouré de branchages et flanqué de petits chiens de Fô. Il repose sur un piétement à décor ajouré de volutes et centré d'une fleur de lotus. Les pieds figurent des chiens de Fô surmontés de nuées et posés sur des boules.

Extrême-Orient, fin XIX^e-début XX^e.

Haut. 181, Larg. 116, Prof. 51 cm.





227

PARAVENT

à quatre panneaux en soie et bois exotique sculpté. Broderie de soie polychrome sur trois fonds gris et un fond rouge à motif d'oiseaux dans des branchages fleuris. Encadrements à décor de deux dragons aux extrémités et de frontons de pagode ajourés au centre. Repose sur des pieds courbés.

Extrême-Orient, fin XIX^e-début XX^e.

Haut. 153, Larg. totale 258,5, Larg. d'un panneau 61,5 cm (léger manque).

228

GUÉRIDON

circulaire en bois exotique richement sculpté. Le plateau à marbre rose encastré et bordure godronnée. Frise ajourée à décor de postes, feuilles et fruits. Repose sur un fût sculpté d'un dragon dans des nuées et terminé par un piétement tripode à décor de têtes de dragons et griffes enserrant une boule.

Fin XIX^e-début XX^e.

Haut. 77, Diam. 61,5 cm (accident).

Œuvre à rapprocher des meubles d'inspiration extrême-orientale de Gabriel VIARDOT (1830-1906).

229

Petite SELLETTE

circulaire en bois exotique sculpté. Le plateau à marbre rose encastré et la frise à décor de fleurs de lotus flanquées de volutes feuillagés. Repose sur des pieds cambrés de section carrée à décor de nuées et terminés par des griffes enserrant une sphère.

Fin XIX^e-début XX^e.

Haut. 47, Diam. 42 cm.

Œuvre à rapprocher des meubles d'inspiration extrême-orientale de Gabriel VIARDOT (1830-1906).



230

Important BRÛLE-PARFUM,

en bronze à patine brune à décor en relief et détaché de la légende de Watanabe no Tsuna tuant le démon Ibaraki à la porte de Rashômon, sur chacun des faces séparées par des arbres fleuris une scène de personnages. Le pied est formé en relief par quatre pins enlacés. Il repose sur un socle carré à décor de vagues.

JAPON, fin XIX^e siècle.

Haut. totale 177 cm. Bronze : 148, base 29 cm.
(Accidents et petits manques).

Provenance : ancienne collection d'un diplomate.



DÉCORATIONS & SOUVENIRS HISTORIQUES



240

SAINT-EMPIRE ROMAIN GERMANIQUE

SCEAU en cire de l'empereur François I^{er} (1745-1765),

époux de l'impératrice Marie Thérèse (1740-1780), dans un étui protecteur en bronze doré et ciselé.

Description du sceau : Diam. 13,13 cm, armes de François I^{er}, empereur du Saint-Empire Romain Germanique, entourées d'une légende circulaire double.

[...]VS . I . ROMAN . IMPER . S . A . GERM . HIER . REX . DVX . LOTHAR . BAR
 . LETR [...] LAB (?)R . GELDRE . MONTISP(?)LR(?) [...]S(?)
 CHENAE(?)

PRINCEPS . CAROLOP . MARCHIO . MVSSIP (?) ET . NOMEN .
 COMES . PROV . VALDEM . A[...] . ZVTPH . SARWR[...]M...]
 ERENSI (?)

Aigle bicéphale nimbé et couronné portant un écu couronné à huit quartiers, entouré du Collier de la Toison d'or.

Sur le tout est posé un petit écu aux armes de l'empereur François I^{er}, Grand Duc de Toscane.

Revers lisse avec des restes de cordon de suspension.

Accidents et manques à la cire.

Description de l'étui en bronze : Diam. 16 cm.

Avers : Armes de François I^{er}, empereur du Saint-Empire Romain Germanique, Grand Duc de Toscane. Aigle bicéphale et couronné portant les armes du Grand Duché de Toscane, tenant dans sa patte gauche une épée et un sceptre, dans sa droite le globe impérial.

Revers : Légende ; DEO ET IMPERIO (pour Dieu et l'Empire).

Sur un autel les insignes impériaux posés sur un coussin : épée, sceptre et couronne impériale, au dessus le nom de Dieu (Yahvé) dans un triangle rayonnant.

Le tout dans une couronne de feuillage.

Nous remercions Bernard DIRY pour ces savantes recherches.



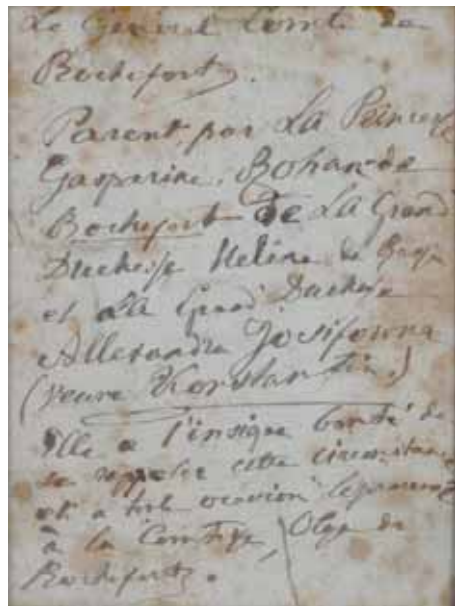
Ordres de chevalerie et décorations des comtes de Rochefort

Le général comte de Rochefort

Jean Marie Antoine Camille comte de Rochefort (1799-1863). Garde du corps du roi en 1817, lieutenant en 1821, ses talents de brillant cavalier lui valurent d'être attaché au manège de Versailles avec le comte d'Aure. Lieutenant au 2^e régiment de Dragons, il fut cité à l'ordre de l'Armée lors de l'expédition d'Espagne de 1823 pour s'être distingué au combat de Campillo de Arenas. Capitaine de dragons en 1830, il inventa, vers cette époque, la selle qui porte son nom. Chef d'escadrons en 1843, lieutenant-colonel en 1847, puis colonel du 1^{er} régiment de Lanciers en 1850, il fut nommé général de Brigade et commanda l'École de cavalerie de Saumur, de 1852 à 1859. Au cours de la campagne d'Italie de 1859 il commanda une brigade de cavalerie, participa à la bataille de Solferino, au sein du IV^e corps d'armée du général Niel, puis fut nommé à la tête de la cavalerie d'occupation. Promu général de division en 1860 il termina sa carrière comme Inspecteur de la Cavalerie.

On lui doit une étude intitulée « Idées pratiques sur la Cavalerie », publiée à Paris en 1865.

Décorations conservées dans un même cadre.



241

France

Ordre royal et militaire de Saint-Louis, fondé en 1693, croix de chevalier d'époque Restauration, en or et émail, les pointes pommetées (cheveux aux émaux blancs, petits éclats aux légendes), poinçon à la tête de bélier.

Haut. 44, Larg. 38 mm. TTB.

242

France

Ordre de la Légion d'honneur, fondé en 1802, étoile d'officier du modèle Louis-Philippe, en or et émail (éclats au feuillage), manque la couronne, poinçon à la tête d'aigle, fragment de ruban miniature.

Haut. 43, Larg. 42 mm. TB.

243

France

Ordre de la Légion d'honneur,

étoile d'officier du modèle Louis-Philippe, réduction en or et émail (pontet légèrement faussé), poinçon à la tête d'aigle, ruban à rosette.

Haut. 22, Larg. 18 mm. TB à TTB.

244

France

Ordre de la Légion d'honneur,

étoile d'officier du modèle II^e République, à petite tête, en bronze doré, émail et laque (éclats), fragment de ruban miniature.

Haut. 43, Larg. 41 mm. B à TB.

245

France

Ordre de la Légion d'honneur,

étoile de commandeur du modèle II^e République / Présidence, en or et émail (éclats au feuillage, manque une pommelte), centres en deux parties, à l'avant profil gauche de l'Empereur, au revers l'aigle impériale tête à gauche, couronne à fleurons, fragment de cravate.

Haut. 89, Larg. 60 mm. TB.

246

France

Médaille commémorative de la campagne d'Italie de 1859 par Barre,

en argent, ruban avec agrafe de suspension en argent de type britannique.

Diam. 30 mm. TB à TTB.

247

Brésil

Ordre de la Rose,

fondé en 1829, plaque de commandeur, en vermeil et émail, le centre en or, poinçon à la tête d'Hermès.

Haut. 82, Larg. 61 mm. SUP.

248

Brésil

Ordre de la Rose,

étoile de chevalier de taille ordonnance brésilienne, en or et émail (éclats aux émaux blanc), ruban décoloré.

Haut. 37, Larg. 24 mm. TB.

249

Espagne

Ordre de Charles III,

fondé en 1771, croix de commandeur en or et émail (nombreux éclats), centre d'avant en deux parties, couronne de laurier fixe, anneau de suspension émaillé, fragment de cravate.

Haut. 72, Larg. 42 mm. TB.

250

Espagne

Ordre de Charles III,

plaque de commandeur, en argent et émail (éclats), les branches travaillées en pointes de diamant repercées.

Haut. 78, Larg. 69 mm. TB à TTB.

251

Portugal

Ordre militaire du Christ,

fondé en 1319, bijou de grand-croix en vermeil, verre coloré (petits éclats) et strass, surmonté d'un élégant motif floral d'inspiration baroque serti de strass (dessoudé).

Haut. 96, Larg. 47 mm. TB.

252

Portugal

Ordre militaire du Christ,

plaque de grand-croix en argent et émail, les branches travaillées en pointes de diamant repercées, la croix et le Sacré-Coeur en or, au dos la marque de la maison Kretly, poinçon à la tête de sanglier.

Haut. 99, Larg. 91 mm. TTB à SUP.

253

Saint-Marin

Médaille du Mérite pour militaire,

fondée en 1860, octogonale en vermeil, à l'avant les armes de Saint-Marin, au revers dans une couronne de chêne la légende ANZIANITA, ruban avec agrafe de suspension en argent de type britannique.

Diam. 32 mm. TTB.

254

Sardaigne

Ordre militaire de Savoie,

fondé en 1815 et renouvelé en 1855, croix de commandeur en or et émail, les centres en deux parties (cheveux sur la croix de Savoie), fragment de cravate.

Haut. 82, Larg. 52 mm. TTB.

255

Suède

Ordre de l'Épée,

fondé en 1748, croix de commandeur en or et émail (éclats et manques), centres en deux parties, la croix assez plate, la couronne articulée repose sur la charnière, fragment de cravate.

Haut. 83, Larg. 51 mm. TB.

256

Tunisie

Nichan al-Iftikhar,

fondé vers 1835, plaque de première classe du premier modèle du règne de M'hamed bey (1855-1859), en argent ajouré, diamants taillés en rose, le centre en or orné du monogramme du bey, au dos poinçon de la Monnaie du Bardo.

Diam. 70 mm. TTB.

257

Six miniatures suspendues à un fil doré torsadé :

- Croix de chevalier de l'ordre de Saint-Louis en or ;
- Étoile d'officier de la Légion d'honneur du Second Empire en or ;
- Tunisie, insigne du Nichan al-Iftikhar de 4^e classe au monogramme d'Amhed Pacha bey en argent ;
- Portugal, croix de l'ordre du Christ en or ;
- Espagne, croix de l'ordre de Charles III en or ;
- Brésil, croix de l'ordre de la Rose, en or, manquent les centres.

TB



Le colonel comte de Rochefort

Louis Pons Henry comte de Rochefort (1848-1914). Fils du général de Rochefort, il sortit de l'École spéciale militaire de Saint-Cyr en 1870, il se distingua, le 16 août 1870, à la bataille de Rezonville. Breveté d'état-major, puis colonel, il commanda, en 1897, le 13^e régiment de Cuirassiers.

Décorations conservées dans un même cadre.

258

France

Ordre de la Légion d'honneur,

étoile d'officier du modèle III^e République, en or et émail, poinçon à la tête d'aigle, ruban à rosette.

Haut. 59, Larg. 40 mm. TTB.

259

Autriche

Ordre de la Couronne de Fer,

fondé en 1815, insigne de chevalier en or, fer bleui et émail, ruban cousu à la française sur l'anneau de suspension.

Haut. 54, Larg. 29 mm. TTB.

260

Italie

Ordre de Saint-Maurice et Saint-Lazare,

fondé en 1572, croix de commandeur, en or et émail, fragment de cravate insolée, dans son écriin de la maison Cravanzola, en velours vert au monogramme de Victor Emmanuel III.

Haut. 52, Larg. 52 mm. TTB.

261

Russie

Ordre impérial de Sainte-Anne,

fondé en 1735, croix de 2^e classe à titre civil, en or et émail, poinçons de titre 56 sur l'anneau, sous l'émail AK (Albert Keibel), et de fournisseur officiel, cravate complète cousue à un noeud papillon blanc.

Haut. 49, Larg. 44 mm. SUP.

262

Russie

Ordre impérial et royal de Saint-Stanislas,

fondé en 1765, plaque de 1^{re} classe à titre civil, en argent, vermeil et émail, poinçons de Keibel, de fournisseur officiel, et de titre 84.

Diam. 88 mm. TTB à SUP.

À divers membres de la famille de Rochefort

267

Bavière

Chapitre noble de Sainte-Anne de Munich,

institué en 1784, croix de Dame en or et émail (manque l'émail de deux branches latérales au revers), suspendue à un noeud de ruban, avec une écharpe et une très longue coupe de ruban.

Haut. 32, Larg. 28 mm. B à TB.

263

Russie

Ordre impérial et royal de Saint-Stanislas,

croix de 3^e classe à titre civil, fabrication française en vermeil, les branches émaillées sur les deux faces, poinçon à la tête de sanglier, ruban à rosette monté à la française décoloré.

Haut. 46, Larg. 41 mm. TTB.

264

Suède

Ordre de l'Épée,

fondé en 1748, croix de chevalier, en or et émail, ruban.

Haut. 54, Larg. 36 mm. TTB.

265

Tunisie

Nichan al-Iftikhar,

croix d'officier du règne d'Ali pacha bey (1882-1902), en argent et émail (petits éclats), fabrication tunisienne, ruban à rosette.

Haut. 67, Larg. 51 mm. TB.

266

Chaînette de gala en or où sont appendus :

- Autriche, insigne de chevalier de l'ordre de la Couronne de Fer en or ;
- Russie, croix de chevalier de l'ordre de Sainte-Anne en or ;
- France, étoile de chevalier de l'ordre de la Légion d'honneur, modèle Monarchie de Juillet, en argent ;
- Suède, croix de chevalier de l'ordre de l'Épée en or.

TB à TTB.

268

Ordre de Malte,

confirmé en 1113, plaque de chevalier profès en vermeil et émail (éclats), poinçon à la tête de sanglier.

Diam. 62 mm. B.



269

Russie

Barrette de quatre rubans pour uniforme monté à la Russe :

- Ordre de Saint-Vladimir, sans la croix ;
- Ordre de Saint-Stanislas, sans la croix ;
- Médaille du Tricentenaire des Romanov, en bronze doré, diam. 28 mm ;
- Médaille de La Croix-Rouge pour la guerre Russo-Japonaise 1904-1905, en argent et émail, poinçon 84, diam. 24 mm.

TTB.

270

Russie

Insigne de technicien de la municipalité de Saint-Pétersbourg,

en argent et émail, fabrication en quatre parties, monté sur vis.

Haut. 33, Larg. 25 mm. TTB.

271

Russie

Jeton de la Société de soins pour les enfants pauvres et malades,

en argent et émail, au centre une croix émaillée bleue, au revers l'attribution gravée en cyrillique Pour avoir porté secours de façon remarquable K.N. de Rochefort 3 février 1899, surmonté d'une couronne.

Haut. 37, Larg. 20 mm. TTB.

272

Russie

Médailon pendentif en vermeil de forme ovale,

surmonté d'une couronne comtale, enchâssant la photo sous verre d'un élève officier en manteau, gravé au revers de la légende en cyrillique 26 avril 1896, poinçon 84 de Saint-Pétersbourg et d'orfèvre illisible.

Haut. 45, larg. 30 mm. TB à TTB.

273

**MASQUE MORTUAIRE
DE BLAISE PASCAL.**

Moulage en plâtre accompagné d'un ouvrage de Paul Valet "Le masque de Blaise Pascal".

Haut. 21 cm.

Provenance : relique conservée par les descendants d'une élève de la famille ARNAULD.

TAPIS & TAPISSERIES



280

TAPISSERIE d'AUBUSSON par Robert WOGENSKY

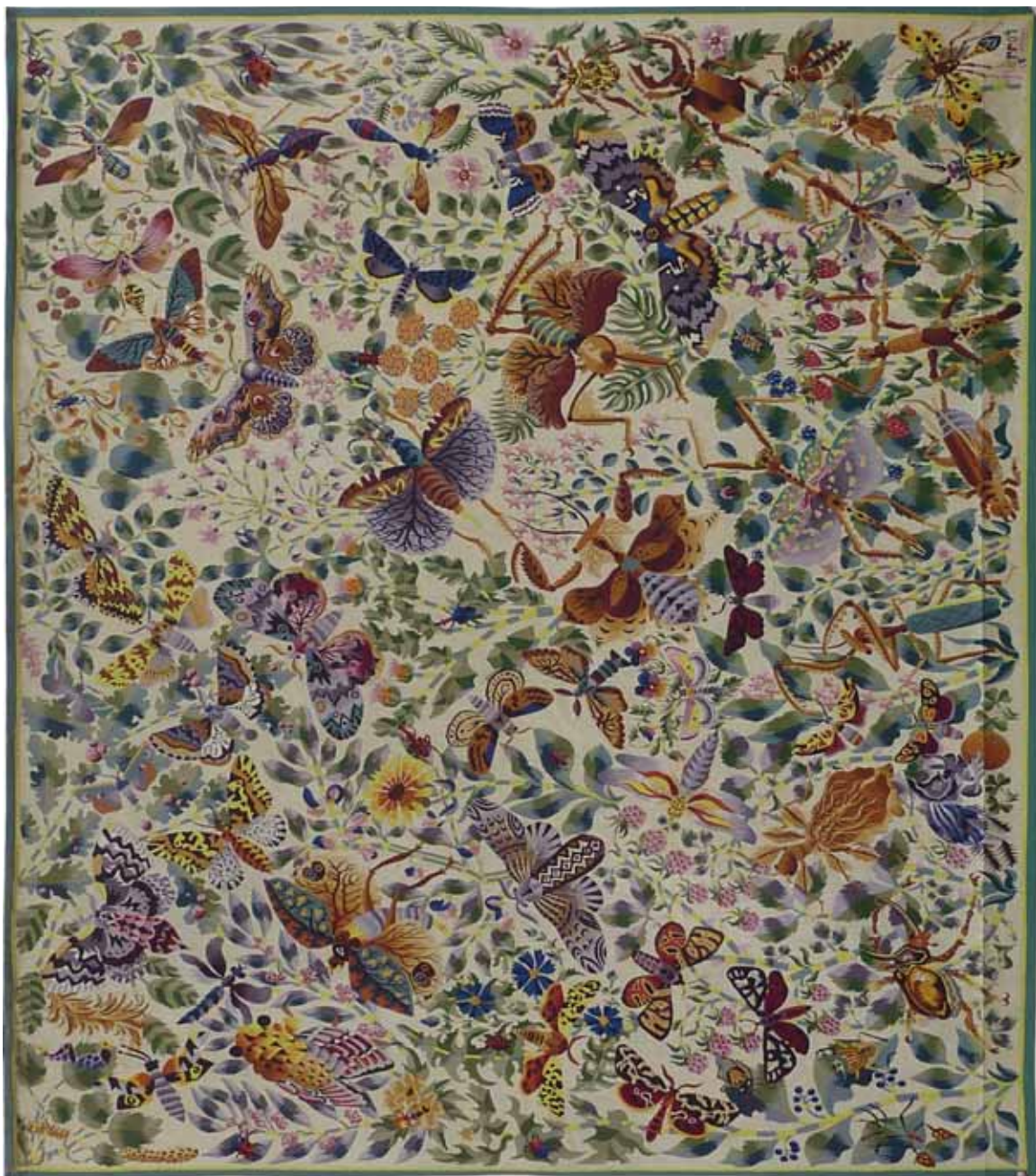
(né en 1919)

"Flore".

Signée en bas à gauche et marque de l'atelier TABARD Frères & Sœurs.

191 x 145 cm.

Provenance : collection d'Île-de-France.



281

TAPISSERIE d'AUBUSSON par René PERROT (1912-1979).

Papillons et fruits.

Signée en bas à droite et datée 47.

295 x 338 cm.

Provenance : collection du Berry.



282

TAPIS D'ORIENT

en laine à points noués, à fond rouge, bordures multiples sur fond turquoise.
Travail ancien.

526 x 413 cm.

Provenance : château de Touraine.

CONDITIONS GÉNÉRALES DE VENTES

Avant d'encherir lors de l'une de nos ventes, merci de prendre connaissance de nos conditions générales de ventes.

I - PAIEMENT

La vente est faite expressément au comptant. Frais à la charge de l'acheteur : 20 % TTC. Les chèques tirés sur une banque étrangère ne seront acceptés qu'après accord préalable de la SAS Ventes aux Enchères Vendôme Cheverny Paris (la Maison de ventes). Pour cela, il est demandé que les acheteurs obtiennent, avant la vente, une lettre accréditive de leur banque pour une valeur voisinant leur intention d'achat qu'ils transmettront à la Maison de ventes au plus tard trois jours avant la vente.

En cette absence, les clients non résidents en France ne pourront prendre livraison de leurs achats qu'après un règlement bancaire par SWIFT. A défaut de paiement intégral par l'acquéreur dans les trente jours suivant la vente, le vendeur peut demander la remise en vente aux enchères du bien dans un délai de trois mois, à la folle enchère de l'adjudicataire défaillant. Ce dernier devra supporter toute différence de prix négative éventuelle entre son enchère portée lors de vente aux enchères et celle obtenue lors de la revente sur folle enchère, ainsi que tous les frais imputés par cette seconde mise en vente. Il ne pourra pas se prévaloir d'une différence de prix positive éventuelle, qui sera intégralement due au vendeur.

Le remboursement des sommes éventuellement versées par l'acquéreur ne pourra être engagé qu'une fois le vendeur et la SAS Ventes aux Enchères Vendôme Cheverny Paris réglés de leurs dûs. La revente sur folle enchère n'empêche en rien l'action en responsabilité du vendeur et de la SAS Ventes aux Enchères Vendôme Cheverny Paris à l'encontre de l'adjudicataire défaillant.

II - LICENCE D'EXPORTATION

Cette formalité peut requérir un délai de 5 à 10 semaines, celui-ci pouvant être sensiblement réduit selon la rapidité avec laquelle l'acquéreur précisera ses instructions à la Maison de ventes - qui ne peut être tenue responsable ni de la décision ni du délai.

Acquisitions - Livraisons intracommunautaires
Les acquéreurs C.E.E. assujettis (ressortissants de l'un des pays de la C.E.E.) devront fournir au commissaire-priseur leur numéro d'identification T.V.A., ainsi que les justificatifs d'expédition des objets acquis en fonction des seuils en vigueur au jour de la vente.

III - OPÉRATION DE TRANSFERT DE FONDS AVEC L'ÉTRANGER

Banque bénéficiaire : Caisse des Dépôts et Consignations, Paris-France 01 58 50 78 98
IBAN : FR39 4003 1000 0100 0026 8396 J26
Identifiant SWIFT : CDCGFRPP via CDCFFRPP
Bénéficiaire : SAS VENTES AUX ENCHÈRES VENDÔME-CHEVERNYPARIS
No de compte à créditer : 0000268396J
No SIREN : 442 092 649
No SIRET : 442 092 64900023
No d'identification intracommunautaire : FR63 442 092 649
Montant en euros net de frais pour le bénéficiaire, ou ajouter 26 euros

IV - RENSEIGNEMENTS

1 - ENCHÈRES

Les enchères seront portées à l'aide d'un panneau numéroté qui pourra être obtenu avant la vente aux enchères en échange de l'enregistrement de l'identité du demandeur (une pièce d'identité pourra être demandée) et du dépôt d'un chèque en blanc signé à l'ordre de SAS Vente aux enchères Vendôme-Cheverny-Paris.
Le numéro de panneau du dernier enchérisseur sera appelé par le commissaire-priseur.

2 - ORDRES D'ACHAT

Tout enchérisseur ne pouvant assister à la vente pourra remplir le formulaire d'ordre d'achat inclus dans ce catalogue. La Maison de ventes ROUILLAC agira pour le compte de l'enchérisseur, selon les instructions contenues dans le formulaire, cela afin d'essayer d'acheter le ou les lots le plus bas possible et ne dépassant, en aucun cas, le montant maximum indiqué par l'enchérisseur.

Nous vous prions de bien vouloir communiquer vos ordres d'achat :
- soit à l'Hôtel des Ventes : Tél.(33) 02 54 80 24 24 ;
Fax: (33) 02 54 77 61 10 ;
Courriel. vendome@rouillac.com et via notre Site internet www.rouillac.com.
- soit aux experts de la vente.

Aucun ordre d'achat ne sera enregistré sans la présentation d'une pièce d'identité et de garanties bancaires. En cas d'incertitude sur l'identité ou la garantie de l'émetteur, la Maison de ventes ROUILLAC se réserve le droit de refuser certain ordre d'achat. La Maison de ventes ROUILLAC se décharge de toute responsabilité en cas d'omission ou de mauvaise exécution d'un ordre d'achat.

3 - ENCHÈRES TÉLÉPHONIQUES

Toute demande d'enchère téléphonique est conditionnée à offre d'enchère à l'estimation basse du lot. Aucune enchère téléphonique ne sera prise en considération pour les lots dont l'estimation est inférieure à 150 €.

La présence physique lors de la vente aux enchères étant le mode normal pour enchérir, la Maison de ventes ROUILLAC et ses experts n'engagent pas leur responsabilité en cas d'erreur, d'omission ou de difficulté d'exécution de la demande d'ordre d'achat écrit et/ou de ligne téléphonique.

4 - RESPONSABILITÉ

En cas de double enchère reconnue effective par le commissaire-priseur, l'objet sera remis en vente et tous les amateurs présents pouvant concourir à cette seconde mise en adjudication. Tous les objets ou tableaux sont vendus par le commissaire-priseur et, s'il y a lieu, de l'expert qui l'assiste, suivant les indications apportées au catalogue et compte tenu des rectifications annoncées au moment de la présentation du lot et portées au procès-verbal de la vente.

Aucune réclamation ne sera possible pour les restaurations, manques et accidents : l'exposition ayant permis l'examen des objets. L'état des marbres, des cadres n'est nullement garanti. Pour les tableaux, l'indication « huile » est une garantie, mais le support peut-être indifféremment panneau, carton ou toile. Les rentoilages sont considérés comme une mesure conservatoire et non comme un vice. Les dimensions, poids, origines, époques, provenances ne sont donnés qu'à titre indicatif.

La vente de tous les lots est faite sans aucune espèce de garantie : ils sont vendus tels quels, dans l'état où ils se trouvent, les expositions successives préalables ayant permis aux acheteurs d'avoir leur propre jugement. Ils auront pu notamment vérifier si chaque lot correspond à la description du catalogue, ladite description constituant une indication qui n'implique aucune responsabilité quelle qu'en soit la nature.

5 - RETRAIT DES ACHATS

En cas de paiement par chèque, non certifié, sur une banque française, la délivrance des objets sera différée jusqu'à l'encaissement. Dès l'adjudication, l'objet sera sous l'entière responsabilité de l'adjudicataire. L'ensemble des objets devant impérativement être transporté le soir même de la vente, il est conseillé aux acheteurs de préciser par écrit leurs instructions concernant la livraison de leurs

acquisitions, sous réserve de l'acquiescement de leur bordereau d'achat.

Les lots n'ayant pas été retirés avant minuit le jour des ventes seront transportés et conservés dans le garde-meuble de la Maison de ventes à Vendôme. Le transport et le magasinage sont à la charge de l'acquéreur. L'acquéreur sera lui-même chargé de faire assurer ses acquisitions, la Maison de ventes ROUILLAC déclinant toute responsabilité quant aux dommages que l'objet pourrait encourir, et ce, dès l'adjudication prononcée. Toutes formalités et transports demeurent à la charge exclusive de l'acquéreur.

V - TRANSPORT, GARDE-MEUBLES

Merci de nous communiquer vos intentions concernant le transport et le gardiennage de vos biens dès votre achat.

La Maison de ventes ROUILLAC se tient à votre disposition pour vous conseiller et vous aider à organiser le gardiennage ou l'expédition de vos biens partout en France et à l'étranger. Les acheteurs peuvent aussi organiser eux-mêmes l'acheminement avec leurs transporteurs.

Le transport, l'emballage et le gardiennage des biens après la vente est à la charge de l'acheteur. La maison de ventes ROUILLAC décline toute responsabilité une fois l'adjudication prononcée, notamment en cas de dommage lors du transport, et peut refuser d'expédier des objets trop fragiles.

1 - NAVETTE CHEVERNY - VENDÔME - PARIS

Une navette est effectuée chaque semaine entre Vendôme et Paris. Donnés à titre indicatif les tarifs suivants sont Hors Taxes et doivent être confirmés auprès du transporteur travaillant avec notre Maison de ventes :

Pour un petit objet 50 € HT,
Pour un tableau 100 € HT,
Pour un meuble 200 € HT.

2 - EMBALLAGE

La plupart des sociétés de transport (UPS, FEDEX, LA POSTE...) n'assurant pas elle-même l'emballage des objets transportés, des frais incompressibles de 20 € HT par lot emballé pour les petits objets et de 50 € HT par lot emballé pour les grands objets seront facturés.

Pour les objets fragiles (céramiques, verres) un emballage spécifique est à prévoir. Coût supplémentaire sur demande.

3 - EXPÉDITION EN FRANCE ET EN EUROPE

Les tarifs suivants sont proposés à titre indicatif, pour des objets non fragile dont la dimension totale du paquet n'excède pas 150 cm et dont le poids est inférieur à 30 kg. Tous les envois sont faits en Recommandés R3 avec Accusé de Réception .

Poids	France	Europe
Jusqu'à 3 kg	20 €	30 €
3 kg à 10 kg	30 €	60 €
10 kg à 30 kg	50 €	90 €

4 - GARDE-MEUBLES

La Maison de vente ROUILLAC peut vous mettre en relation avec un garde-meubles spécialisé à Vendôme.

Les objets vendus sont conservés gracieusement deux semaines après la vente. Au delà de 10 jours ouverts des frais de gardiennage de 4 € HT par jour et par lot seront perçus, plus les frais d'assurance complémentaire relatifs à la valeur de l'objet.

ROUILLAC

Commissaires-Priseurs
Expert près la Cour d'appel

ORDRE D'ACHAT ABSENTEE BID FORM

Après avoir pris connaissance des conditions de vente, je déclare les accepter et vous prie d'acheter à la **vente de Cheverny les 5, 6 et 7 juin 2010** les numéros suivants aux limites indiquées.

*I have read the conditions of sale and agree to abide by them. I grant you permission to purchase on my behalf the following items within the limits indicated in euros. I grant you the permission to purchase at the **Cheverny sale on 5, 6, 7 June 2010**, on my behalf the following items within the limits indicated in euros.*

M. ou M^{me} / M^r or M^{ss} :

Adresse / Address :

..... Code postal / Zip :

Ville / City : Pays / Country

Tél. / Tel. : E-mail :

Port. / Cell : Fax :

Lot N°	Désignation / Lot description	Limite à l'enchère Bid limit in euros *

*Aux limites mentionnées ci-dessus viendront s'ajouter les frais de 20 %.TTC.

Excluding premium fees (20 % inclusive all of taxes).

Je vous donne procuration, le cas échéant, d'augmenter mes mises de :

I grant you to bid above my Absentee bid limit of :

5 %

10 %

20 %

Date / Date :

Signature / Firm :

Merci de joindre à ce formulaire vos coordonnées bancaires et la copie d'une pièce d'identité.

Required Bank References & ID.

HÔTEL DES VENTES - ROUTE DE BLOIS - 41100 VENDÔME - Tél. (33) 02 54 80 24 24
41, BOULEVARD DU MONT-PARNASSE - 75006 PARIS - TÉL. : (33) 01 45 44 34 34

vendome@rouillac.com

agrément n° 2002-189

www.rouillac.com

CONDITIONS OF SALE

*Before placing a bid at one of our auctions, please read our general conditions of sale carefully.
The French version takes precedence in the event of any difficulties of interpretation.*

I - PAYMENT

Sales are expressly concluded in return for immediate cash payment.

Buyer's premium: 20% (inclusive of all taxes). Cheques drawn on a foreign (non-French) bank will only be accepted by prior agreement of SAS Ventes aux Enchères Vendôme-Cheverny-Paris ("the Auction House"). To arrange this, buyers are asked to obtain, prior to the auction, a letter of credit from their bank for the approximate amount of their intended expenditure, to be forwarded to the Auction House no later than three days before the sale.

In the absence of such an arrangement, clients who are not French residents cannot take delivery of their purchases before payment is made via SWIFT funds transfer.

If the buyer fails to pay in full within the thirty days following the sale, the seller can request that the goods be resubmitted for auction within three months, at the expense of the defaulting bidder ("revente sur folle enchère"). The latter must bear the cost of any unfavourable difference in price between their bid at the initial auction and the price obtained at the second auction, as well as all costs incurred by second auction. No advantage can be drawn from any favourable difference in price at the second auction, which shall be wholly payable to the seller. No reimbursement can be made for amounts paid by the buyer before the seller and SAS Ventes aux Enchères Vendôme-Cheverny-Paris have settled all amounts owing to them. There submission of goods for auction following the default of a bidder in no way prevents the sellers and SAS Ventes aux Enchères Vendôme-Cheverny-Paris taking legal action for damages against the defaulting bidder.

II - EXPORT LICENCE

The process of obtaining an export licence can take 5 to 10 weeks, a period which can be significantly reduced by the buyer's prompt communication of its instructions to the Auction House, which cannot be held responsible for either the delay or the decision.

Purchases and Deliveries within the EEC Buyers subject to EEC regulations (citizens of an EEC member country) must provide the auctioneer with their VAT identification number as well as the shipping details for the purchased items according to the thresholds current on the day of sale.

III - INTERNATIONAL FUND TRANSFER

Bank: Caisse des Dépôts et Consignations, Paris-FRANCE 0158507898

IBAN No.: FR39 4003 1000 0100 0026 8396 J26

SWIFT ID: CDCGFRPP via CDCFFRPP

Account name: SAS VENTES AUX ENCHÈRES VENDÔME-CHEVERNY-PARIS

Account No.: 0000268396J

SIREN No.: 442 092 649

SIRET No.: 442 092 64900023

EEC ID (VAT) No.: FR63 442 092 649

Add fee amount in euros net, or 26 euros.

IV - GENERAL INFORMATION

1 - BIDDING

Bids are made using a numbered paddle, which can be obtained prior to the auction upon registration of the applicant (proof of identification may be required) and the deposit of a blank signed cheque made out to SAS Vente aux Enchères Vendôme-Cheverny-Paris. The paddle number of the last bidder will be called by the auctioneer.

2 - COMMISSION BIDDING

Any bidder not able to attend the auction can complete the commission bid form. ROUILLAC Auction House will act on the bidder's behalf according to the instructions provided on the form, in order to try to purchase the specified lot(s) at the lowest possible price and not under any circumstances exceed the maximum bid amount indicated by the bidder.

Please submit your commission bid forms:

either to the Auction House:

Tel: (33) 02 5480 24 24 ; Fax: (33) 02 54 77 61 10 ; Email : vendome@rouillac.com

and via our website: www.rouillac.com.

or to the sales experts.

No commission bid will be registered without providing proof of identification and bank guarantees. If there is any doubt with regards to identity or guarantees, ROUILLAC Auction House reserves the right to refuse a commission bid. ROUILLAC Auction House disclaims all liability in the event that a commission bid is omitted or incorrectly executed.

3 - TELEPHONE BIDDING

All requests to bid via telephone are subject to the low auction estimate of the lot. No telephone bid will be accepted for lots estimated at less than €150.

Because physical presence at an auction is the standard form of bidding, ROUILLAC Auction House and its experts accept no responsibility in the event of error, omission or difficulty in executing any written or telephoned commission bid

4 - LIABILITY

In the event of a double bid which is confirmed as such by the auctioneer, the lot will be resubmitted for sale and all interested parties present may bid against each other in this second auction. All items or paintings are sold by the auctioneer and, if required, by the assisting expert, according to the specifications indicated in the catalogue and taking into account any corrections announced at the time the lot is presented and recorded in the sale report.

Compensation cannot be claimed for restorations, defects and accidents, all items being exhibited to allow for inspection beforehand. No warranty is offered as to the condition of marbles or frames. With regard to paintings, the specification "oil" is guaranteed, but the support may be board, cardboard or canvas. The remounting of a painting is considered to be a conservation measure and not a fault. The dimensions, weight, origin, period, and provenance of an item are given as a guide only.

All lots are sold without any form of guarantee: they are sold as is, in the condition they are found in, the series of exhibitions prior to the auctions allowing buyers to form their own opinion as to the condition of items. This offers in particular an opportunity to check that each lot matches the catalogue description, this description being only a guide and implying no liability whatsoever.

5 - COLLECTING PURCHASES

If paying by non-certified cheque from a French bank, delivery of items shall be deferred until the funds are cleared. From time of the fall of the hammer, the successful bidder bears sole responsibility for the purchased item. All items must without exception be removed the evening of the day of sale, buyers are advised to provide detailed instructions in writing regarding the delivery of their purchases, subject to the discharge of their bought note.

Lots that have not been collected before midnight of the day of sale will be removed and stored

in the Auction House's storage facility in Vendôme. Transportation and storage costs will be borne by the buyer. It is the buyer's responsibility to insure his other purchases, ROUILLAC Auction House accepting no responsibility for damage caused to the item from the time the hammer falls.

All administrative processes and transportation are at the buyer's expense and remain his or her exclusive responsibility.

V - TRANSPORTATION AND STORAGE

Please inform us of your intentions concerning transportation and security arrangements for your goods as soon as you have made your purchase.

ROUILLAC Auction House is happy to offer advice and assistance for organising security or shipping of your goods anywhere in France or abroad. Buyers can also organise shipping themselves with their own carriers.

The buyer is responsible for the transportation, packaging and security of goods after sale. ROUILLAC Auction House accepts no responsibility after the fall of the hammer, in particular with regard to damage caused during transportation, and may refuse to ship items deemed to be too fragile.

1 - CHEVERNY VENDÔME-PARIS SHUTTLE

A shuttle shipping service is operated each week between Vendôme and Paris. The following rates, excluding taxes, are offered as a guide only, and must be confirmed with the carrier working with our Auction House:

For a small item: €50 + VAT,

For apainting: €100 + VAT,

For a piece of furniture €200 + VAT.

2 - PACKAGING

Because most carriers (UPS, FEDEX, LA POSTE...) do not offer to package items for shipping themselves, a flat fee will be charged of €20 + VAT per lot for packaging small items and €50 + VAT per lot for packaging large items.

Fragile items (ceramics, glass) require special packaging. Extra charges supplied on request.

3 - SHIPPING WITHIN FRANCE AND EUROPE

The following fees are given as a guide only, for non-fragile items with a total size no greater than 150 cm and weighing less than 30 kg. All packages are sent via R3-level registered post with record of delivery.

Weight	France	Europe
Up to 3 kg	20 €	30 €
3 kg to 10 kg	30 €	60 €
10 kg to 30 kg	50 €	90 €

4 - STORAGE

ROUILLAC Auction House can put you in touch with a specialist storage facility in Vendôme.

Sold items are kept free of charge for two weeks following the sale. After 10 working days, storage fees of €4 + VAT per day and per lot will be charged, plus additional insurance fees relative to the value of the item.

POUR CETTE 22^e VENTE À CHEVERNY

REMERCIEMENTS

*Aux propriétaires de Cheverny,
le Marquis et la Marquise de Vibraye,
le Vicomte et la Vicomtesse de Sigalas,
pour leur confiance renouvelée
et leur accueil chaleureux.*

*Aux amis du Val de Loire et relations de Paris, Bruxelles, Londres,
Genève, New York, Washington, Sao-Paulo et Tokyo,
qui nous apportent conseils et soutien.
À la presse régionale, nationale et étrangère,
sans laquelle cette manifestation n'aurait pas cet impact.*

*Aux familles de France,
amateurs, collectionneurs
qui ont fait de Cheverny, depuis 1989,
un lieu incontournable du Marché de l'Art.*

Crédits photos

Cécil Mathieu, p. 5

Stephen Clément, p. 11, 14, 15 19, 21

ArtGo, p. 31, 33, 35, 37, 38

Studio Sebert, p. 50, 51, 55, 58, 65, 103

Jean-Paul Vidal, p. 193

Étude Rouillac :

Lili Casseville, Fabien Drouelle

Paul-Marie Musnier, Paul Rouillac (Chomo)

Traduction & Relecture

Melissa McMahon, Richard Ode

Réalisation



03 25 46 52 09

contact@eyes-studio.com

Site internet

fastBOIL
design technology

09 52 58 56 54

www.fastboil.net

Webmaster

Karine Fédèle

Jean-Baptiste Rouillac

Transports

Transporap

02 38 76 15 99

www.transporap.fr

Impression



03 25 78 34 49

www.imprimeriespaton.fr

Imprimé en France

Mai 2010

