

A decorative border in a dark red color, featuring ornate scrollwork and floral motifs at the corners and midpoints of the sides. The border consists of two parallel lines with a decorative pattern between them.

ROUILLAC

*Commissaires-Priseurs
Experts près la Cour d'Appel*

ARTIGNY

Dimanche 19 juin 2022

Lundi 20 juin 2022

ORDRE DE VENTE
*Provenant de grandes demeures
du Val de Loire*

Dimanche 19 juin 2022 à 14 h

Âges d'Or	1 - 42
Collection Fruman	50 - 62
Éclectisme	70 - 97
Modernités	100 - 120
L'esprit 1900	121 - 148

Lundi 20 juin 2022 à 14 h

Bijoux & Montres	201 - 271
Souvenirs d'explorateurs	301 - 338
Tableaux et Bel ameublement	350 - 415
Monnaies royales	431 - 465

EXPOSITIONS PUBLIQUES
au Château d'Artigny

Vendredi 17 juin, de 15 à 19 heures

Samedi 18 juin, de 9 à 17 heures

Dimanche 19 juin, de 9 à 11 heures

Lundi 20 juin, de 9 à 11 heures

02 54 80 24 24

— depuis 1989 —
CATALOGUE COMPLET
VENTE LIVE
www.rouillac.com



34^e vente
Garden Party
depuis 1989

par Philippe et Aymeric Rouillac

Château d'Artigny
92, rue de Monts - 37250 Montbazon

Dimanche 19 juin 2022 à 14h

Lundi 20 juin 2022 à 14h

*En provenance de grandes demeures
et châteaux privés du Val de Loire*



Marteau de commissaire-priseur créé spécialement par Goudji

Route de Blois
41100 VENDÔME
+33 2 54 80 24 24
rouillac@rouillac.com

41, bd du Montparnasse
75006 PARIS
+33 1 45 44 34 34
SVV n° 2002-189

22, bd Béranger
37000 TOURS
+33 2 47 61 22 22
rouillac.com

DIMANCHE 19 JUIN 2022 À 14 H

Sunday June 19, 2022, 2 pm.

Âges d'Or 1 - 42

Golden Ages

Henri Dauphin de France, par le baron Gros, n° 15

Henri ,Dauphin of France by Baron Gros

Deux fauteuils à dossier plat, attribués à Tillard, n° 36

Pair of Armchairs attributed to Tillard

Collection Fruman 50 - 62

The Fruman Collection

Entretien avec Guillaume Kientz, p. 48

Interview with Guillaume Kientz

Le mariage de la Vierge, par les ateliers de l'Escorial, n° 51

The Wedding of Blessed Virgin Mary by the Royal Monastery of El Escorial

Éclectisme 70 - 97

Eclectism

Coupe en bronze doré du duc d'Orléans, n° 77

Gilded Bronze Cup of the Duke of Orléans

Secrétaire en laque du Japon, attribué à Winckelsen, n° 78

Lacquered Cabinet-Secrétaire attributed to Winckelsen

Modernités 100 - 120

Modernity

Les bords du lac d'Annecy, par Cézanne, n° 102

The Annecy Lakeshore by Cézanne

Samois l'été, par Marquet, n° 108

Samois in the Summertime by Marquet

L'enceinte des propriétaires, par Dufy, n° 110

At the racetrack, by Dufy

ESTIMATIONS p. 240



L'esprit 1900 121 - 148

The Spirit of the 1900's

La jardinière des Titans, par Rodin, n° 121

The Vase of the Titans

La Loïe Fuller sur la piste, par Toulouse Lautrec, n° 122

Loïe Fuller by Toulouse-Lautrec

LUNDI 20 JUIN 2022 À 14 H

Monday 20 June 2022, 2 p.m.

Bijoux & Montres 201 - 271

Fine Jewelry and Watches

Broche double clip en diamant et platine d'époque Art Déco, n° 240

Art Deco Diamond Brooch in Platinum

Bague ornée d'un diamant rectangulaire de plus de deux carats, n° 244

Ring sporting a Rectangular Diamond weighing over 2 ct.

Souvenirs d'explorateurs 301 - 338

Explorers' souvenirs

Collection de 670 figurines de Paul Gaudin, n° 301

Paul Gaudin's Collection of 670 figurines

Bol cérémoniel à l'ours marin de la culture Haïda, n° 330

Haida Seabear Potlatch Bowl

Tableaux et Bel ameublement 350 - 415

Paintings and Elegant Furnishings

Paires de paysages à l'Antique, attribués à Lesueur, n° 366

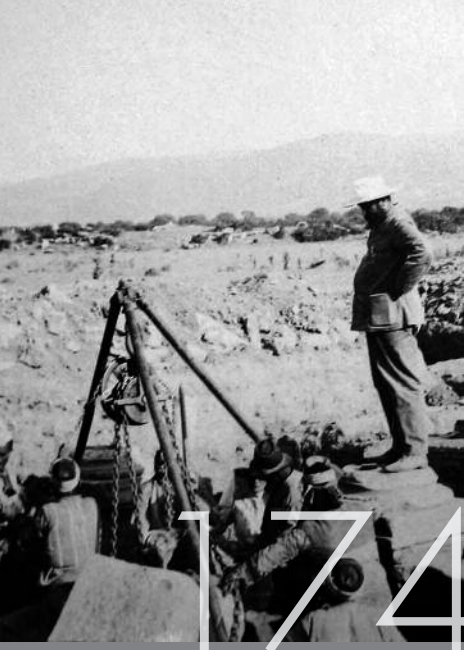
Pair of Antique-style paintings attributed to Lesueur

Monnaies royales 431 - 465

Gold coins

Louis d'or à la vieille tête, Paris 1771, n° 465

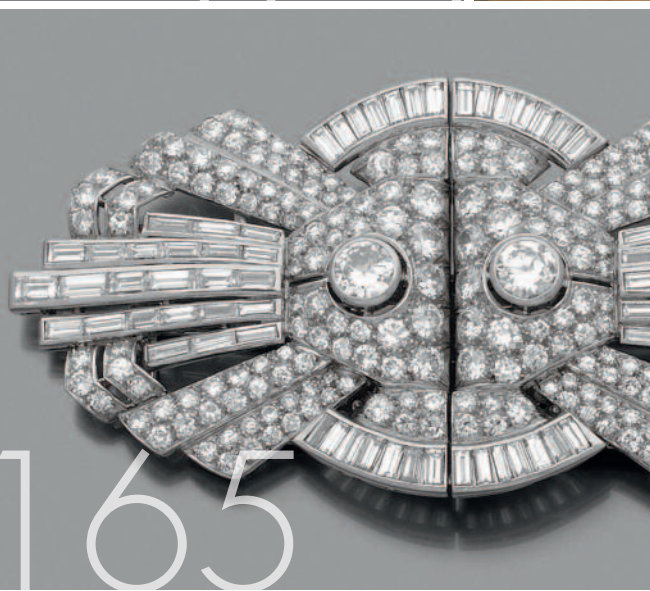
"Louis d'or à la vieille tête" gold coin, Paris 1771



174



128



165



124



233

Experts

Expositions privées

À VENDÔME ET À PARIS,
chez les experts sur rendez-vous

Galerie de BAYSER

69, rue Sainte-Anne 75002 Paris.
Tél. 01 47 03 49 87
pour les numéros : 4, 70, 73 à 75.

Cyrille FROISSART

16, rue de la Grange Batelière 75009 Paris
Tél. 01 42 25 29 80
pour le numéro : 41.

Cabinet PORTIER

Alice JOSSAUME

26, boulevard Poissonnière 75009 Paris.
Tél. 01 48 00 03 41
pour les numéros : 82, 84 à 86.

LACROIX-JEANNIST

Alexandre LACROIX et Elodie JEANNIST DE GYVÈS

69, rue Sainte-Anne 75002 Paris
Tél. 33 01 83 97 02 06
pour le numéro : 30.

Cabinet TURQUIN

Stéphane PINTA

69, rue Sainte-Anne 75002 Paris.
Tél. 01 47 03 48 78
pour les numéros : 1 à 3, 5 à 11, 13, 16, 17
et 71.

Aymeric de VILLELUME

45, rue Vineuse
75116 PARIS
Tél. 06 07 72 03 98
pour les numéros : 37 à 39.

Confrontation à la base de données du *Art Loss Register* des lots
dont l'estimation haute est égale ou supérieure à 1 500 €



THE ART LOSS ■ REGISTER™
www.artloss.com

sur www.rouillac.com

Ordres d'achat, enchères en *live* gratuites et prolongements

02 54 80 24 24



Une sélection d'objets bénéficie de vues à 360°, avec un niveau de détails inégalés.

ROUILLAC

*Commissaires-Priseurs
Experts près la Cour d'Appel*

Château d'Artigny

Vente aux enchères publiques

Dimanche 19 juin 2022 à 14 h

Exposition d'une sélection d'œuvres

du 30 mai au 3 juin
au 169, boulevard Hausmann Paris VIII^e.
Prise de rendez-vous au 01 45 44 34 34.

Expositions publiques

À ARTIGNY

Vendredi 17 juin, de 15 à 19 heures

Samedi 18 juin, de 9 à 17 heures


Dimanche 19 juin, de 9 à 11 heures



*Suivez gratuitement la vente
et participez en live
sur rouillac.com*

www.rouillac.com

Route de Blois - 41100 VENDÔME



La collection Cougard-Fruman

Entretien avec M. Guillaume Kientz

Président de *The Hispanic Society of America, New York*

Ma rencontre avec les Fruman

J'ai connu les Fruman quand je n'étais encore qu'un jeune conservateur. J'avais en charge les monuments historiques -immeubles et objets- de la région Auvergne. Ils caressaient à ce moment-là l'idée de faire une importante donation d'une partie de leur collection à l'État pour être installée au Trésor de la cathédrale du Puy-en-Velay. J'ai participé à concrétiser ce beau projet, de son étude à son inauguration en passant par la finalisation de la donation.

Leur collection au Puy-en-Velay

Leur collection est non seulement majeure mais unique. À bien des égards ils ont été pionniers dans l'appréciation moderne des broderies anciennes, avec une curiosité qui force l'admiration et inspire l'humilité aux plus grands spécialistes. J'ai énormément appris à les fréquenter et à fréquenter leurs découvertes. En outre, ce ne sont pas des collectionneurs rêveurs, leur enthousiasme ne prend jamais le pas sur la rigueur scientifique. Leur approche est d'une honnêteté et probité intellectuelle qui pourraient en inspirer beaucoup.

Leur collection dans la vente

Depuis notre rencontre, en 2008 je crois, nous nous voyons régulièrement. Pas autant que je le voudrais bien sûr depuis que je vis aux États-Unis. Mais j'ai suivi avec attention leurs dernières folies, au bon sens du terme !

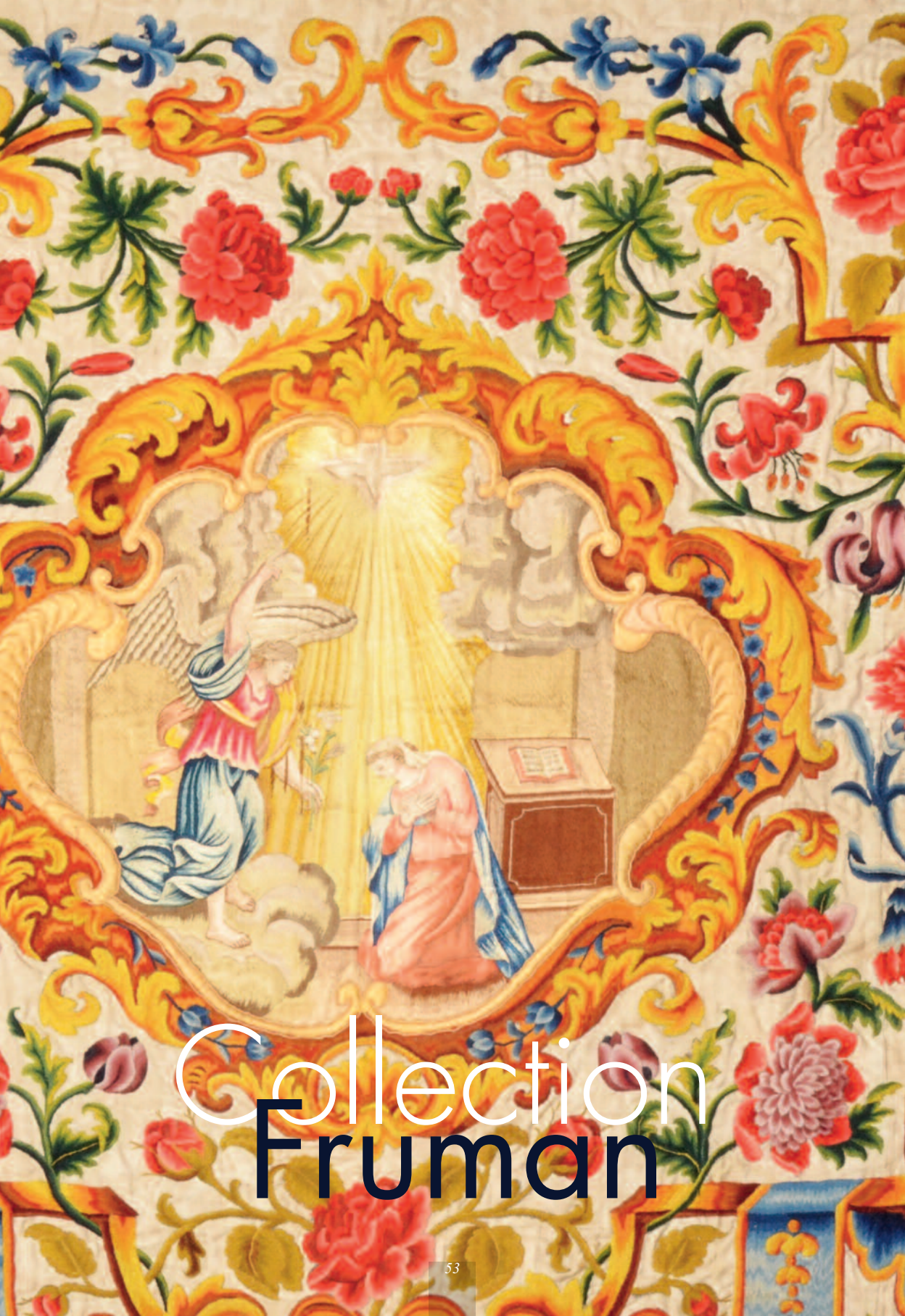
Les broderies espagnoles du XVI^e siècle

À leur contact et au contact de leur collection j'ai eu l'occasion de publier un article sur leurs broderies espagnoles. Cela m'a vraiment ouvert un monde, ainsi qu'à beaucoup d'autres. Leur contribution à la connaissance de l'art ibérique est grande, mais nous n'en n'avons pas encore mesuré toute l'importance. Nous avons toujours un article en préparation sur les broderies peintes dans la Messe des Trinitaires de Carreño de Miranda, au musée du Louvre. Un jour que je regardai le tableau avec attention, je me suis dit: « ces broderies, c'est sûr qu'elles existent. C'est typique des broderies du XVI^e siècle de l'Escorial. Tout ce que je savais je l'avais appris de Daniel et Josiane et évidemment, à peine j'avais envoyé mon e-mail qu'ils me répondaient avec les photos précises sur les pièces en question ! »

De nouveaux collectionneurs ?

Une partie de la collection Cougard-Fruman est aujourd'hui au Trésor du Puy, j'espère que ces pièces vendues aux enchères éveilleront chez d'autres collectionneurs la même passion et générosité que j'ai rencontrées chez Josiane et Daniel. Qui sait si par des chemins détournés, ces incroyables pièces ne viendront pas à leur tour, plus tard rejoindre les collections d'un musée et susciter par la même l'émerveillement et l'édification d'un jeune conservateur... et de milliers de visiteurs !

Une présentation exhaustive, avec sources bibliographiques et documentation, est disponible sur le site rouillac.com



Collection
Fruman

50 SAINT JEAN BAPTISTE

Espagne, atelier de El Escorial (?), 1579-1584

Dimensions : 24,2 x 16,8 cm

Le panneau, Figure 1, représente Saint Jean Baptiste nimbé, vêtu d'une tunique et d'un large manteau rouge, assis sur un rocher, sa main gauche tenant un livre, sur lequel est l'agneau nimbé, et un bâton crucifère qui sert de hampe à une bannière avec une croix. La main droite du saint montre le nimbe sur la tête de l'agneau. À l'arrière-plan on trouve à gauche un palmier et un grand arbre à droite. Deux colonnes, une de chaque côté, supportent un entablement encadrent l'image de Saint Jean Baptiste.



Figure 1 : Saint Jean Baptiste, Espagne, atelier de El Escorial (?), 1579-1584

La totalité du panneau est brodée dans la technique de l'or nué, Figure 2, par laquelle toute la surface de l'œuvre est couverte des brins de filés or, lancés et arrêtés seulement aux deux extrémités, croisés deux à deux de soies de différentes nuances pour former le dessin. Dans les endroits sombres, les points de soie se

touchent et cachent absolument l'or, tandis que les points de soie croisés sont plus ou moins éloignés pour laisser plus ou moins d'or découvert dans les endroits clairs et lumineux. Les carnations, Figure 3, sont exécutées avec le point *bouture* qui consiste à croiser de soies au point satin les brins de filés or, après les avoir « dénudés » de la lame métal. La broderie des cheveux et barbes est faite au point fendu en suivant la direction des boucles ou des ondulations.



Figure 2, Saint Jean Baptiste, Espagne, atelier de El Escorial (?), 1579-1584, détail de la broderie en or nué.



Figure 3 : Saint Jean Baptiste, Espagne, atelier de El Escorial (?), 1579-1584, détail de la figure de Saint Jean Baptiste en “point bouture”.

DOCUMENTATION

Émile Mâleⁱ remarque « *que saint Jean Baptiste porte dans une auréole l'agneau que depuis longtemps l'Orient ne représentait plus mais que l'Occident n'avait jamais cessé et ne cessa jamais de donner comme attribut au Précurseur. À Chartres, l'agneau enfermé dans l'auréole que porte saint Jean Baptiste présente une particularité curieuse : une de ses pattes soutient une croix à laquelle un étendard est attaché. Quel est le sens de ce hiéroglyphe ? L'agneau, qui est une victime, symbolise la mort de Jésus-Christ. La croix avec son drapeau est la croix triomphale que les artistes du XIII^e siècle donnent à Jésus-Christ au moment de sa résurrection. L'ensemble est riche de sens. Saint Jean nous présente dans cette auréole la mort et la résurrection de Jésus-Christ, c'est-à-dire le christianisme en abrégé. Cette image de l'agneau ainsi conçue apparaît sans cesse au XIII^e et au XIV^e siècle. On la voit sur les sceaux et jusque sur les monnaies au temps de Philippe le Bel* »

La représentation de saint Jean Baptiste dans notre broderie s'accorde parfaitement à ce texte et est probablement une interprétation d'une xylographie¹⁴ d'Hans Baldung Grien (1484/85-1545) du début du XVI^e siècle au Metropolitan Museum of New York (Accession Number: 61.663.375), Figure 4a, où nous trouvons le livre, l'agneau nimbé, le bâton crucifère avec la bannière ou étendard et le geste de la main droite du saint. Une autre xylographie¹⁵ (Metropolitan Museum of New York, Accession Number: 26.72.108) par Hans Baldung Grien, vers 1517, montre les mêmes attributs mais dans une mise en scène légèrement différente, Figure 4b, tandis que le saint est ici assis sur un rocher comme dans notre broderie.

¹⁴ <http://www.metmuseum.org/art/collection/search/416705> (Accédé le 14/11/2016)

¹⁵ <http://www.metmuseum.org/art/collection/search/343126> (Accédé le 14/11/2016)



a

b

Figure 4 : Saint Jean Baptiste,

a) d'après Hans Baldung Grien après 1511, Metropolitan Museum of New York (Accession Number: 61.663.375)

b) Hans Baldung Grien, ca. 1517, Metropolitan Museum of New York (Accession Number: 26.72.108).

La qualité du dessin et la précieuse exécution de notre panneau fait de lui un chef d'œuvre qui ne peut être issu que d'un grand atelier. Le seul élément « exotique » qui pourrait nous permettre d'identifier cet atelier est le palmier très particulier à la droite de saint Jean Baptiste. Il apparaît dans la gravure représentant la Fuite en Égypte exécuté par Dürer vers 1503-1504¹⁶, et interprété dans deux panneaux brodés, Figure 5, presque identiques avec le même sujet issus de l'atelier de broderies de El Escorial, actif au cours du dernier quart du XVI^e siècle. On retrouve dans ces trois œuvres et notre panneau la même représentation de l'écorce et des palmes.

Nous savons¹⁷ qu'au Monastère de El Escorial existait un ensemble de vêtements liturgiques décorés avec des broderies en or nué représentant des scènes de la vie de Saint Jean Baptiste¹⁸. Il fut exécuté entre 1579 et 1584 et en 1586 le brodeur Juan de Grijalba demandait une récompense financière pour le travail de quelques figures et mascarons qu'il avait réalisé pour cet ensemble, disparu en totalité aujourd'hui.

¹⁶ <http://totentanzinbildern.tumblr.com/post/930916788/albrecht-d%C3%BCrer-1471-1527-la-fuite-en-egypte> (Accédé le 14/11/2016).

¹⁷ María Barrigón Montañés, Hilos de oro tendidos, cortaduras y matiz: Joyas del obrador de bordados del Escorial, Reales Sitios, 198 (2013), pp. 40-70. "Del terno de San Juan Bautista que se menciona en la documentación no se conserva ninguna pieza, pero por las descripciones se deduce que se confeccionó en una tela similar a la del anterior [Vida de la Virgen]. Sus bordados eran historiados, pues presentaban escenas de la vida del santo bordadas al matiz, entre las que debieron sobresalir el capillo con su nacimiento y el pectoral con un cordero... Tras la aprobación de las muestras por el rey, se labró entre 1579 y 1584, depositándose ese mismo año en el Monasterio. El bordador Juan de Grijalba solicitó en 1586 que se le otorgara alguna merced por su trabajo en este ornamento, para el que realizó varias figuras y mascarones".

¹⁸ <https://rbmecat.patrimonionacional.es/cgi-bin/koha/opac-search.pl?idx=kw&q=bordadores&offset=80> (Texto a buscar "Grijalba merced", Accédé 01/02/2022). "Comunicación de fray Francisco de Loja y Juan de Murguía sobre la petición del bordador Juan de Grijalba para que se le otorgue alguna merced por su trabajo en el obrador del monasterio de El Escorial en el terno de San Juan, y por haber realizado los modelos para las figuras y mascarones que el terno tiene, dada a 15 de octubre de 1586",

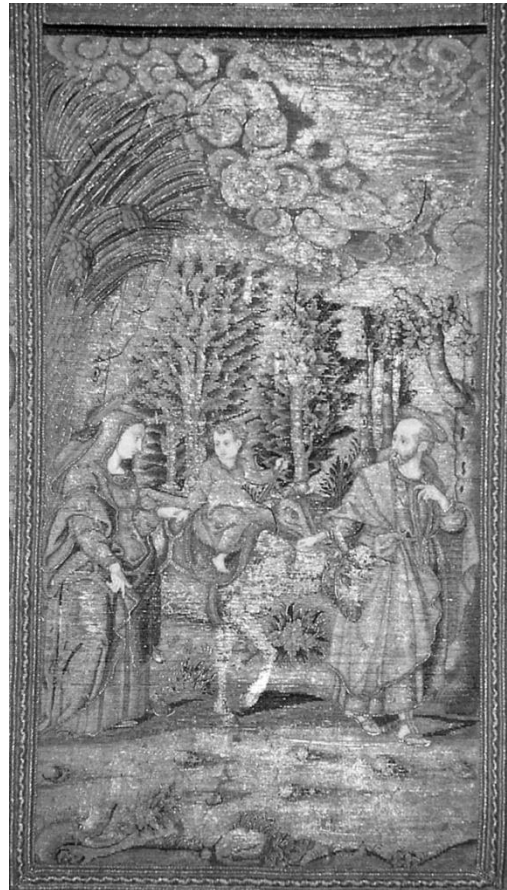


Figure 5 : La fuite en Égypte, Broderies, atelier de El Escorial, Espagne.

ÉTAT DE CONSERVATION

En dépit de plus de quatre cent ans d'une vie probablement agitée, cette broderie est en très bon état de conservation sauf pour la malheureuse intervention qui l'a privée d'une partie des bordures. Comme on peut l'apprécier, Figure 6, aucune intervention n'a eu lieu et les couleurs sont très bien conservées.



Figure 6 : Revers du Saint Jean Baptiste

51 LE MARIAGE DE LA VIERGE

Espagne, atelier de El Escorial, 1580-1586

Dimensions : 28.5 x 19.6 cm

Dimensions de la scène sans la bordure : 25.8 x 18.5 cm

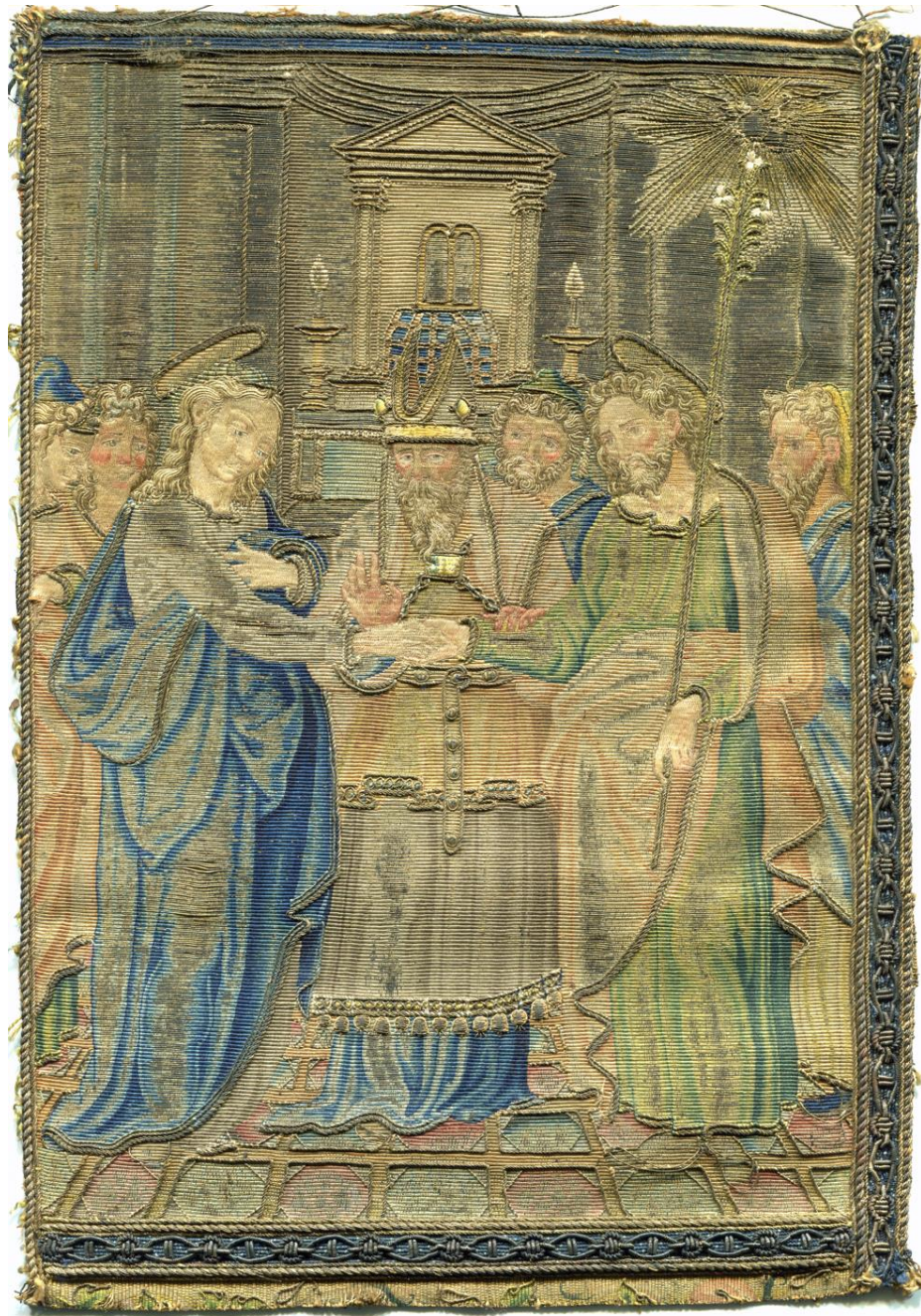


Figure 1, Le Mariage de la Vierge, Spain, atelier de El Escorial, entre et 1586.

Le panneau, Figure 1, représente le Mariage de la Vierge Marie et Joseph. Au centre de la scène se trouve le Grand Prêtre paré d'une tunique bleu au-dessus de laquelle il porte l'éphod « *de fil bleu, pourpre et cramoisi, et de fin lin retors; ... artistement travaillé* » (Exode 28.6). L'éphod est bordé d'un galon décoré de losanges et « *autour de la bordure, en bas, des grenades de couleur bleue, pourpre et cramoisi, entremêlées de clochettes d'or : une clochette d'or et une grenade, une clochette d'or et une grenade, sur tout le tour de la bordure de la robe* » (Exode 28.33-34) et il est ceint d'une « *ceinture ... du même travail que l'éphod et fixée sur lui ; elle sera d'or, de fil bleu, pourpre et cramoisi, et de fin lin retors* » (Exode 28.8). La tête du grand-prêtre est couverte d'une *tiare* (Exode 28.4) à deux pointes embellie avec deux larges pierres, une pour chaque côté. Deux fins fanons retombent de la tiare sur la poitrine du grand-prêtre. Sur l'éphod et à la hauteur de la poitrine se trouve le « *pectoral du jugement* » (Exode 28.15) enchâssé avec “une

garniture de pierres, quatre rangées de [trois] pierres” pour les douze tribus d’Israël. « *Sur le pectoral [il y a] des chaînettes d’or pur, tressées en forme de cordons [et] deux [un seul visible] anneaux d’or ... aux deux extrémités du pectoral* » (Exode 28.22-23).

Le grand-prêtre appui sa main gauche sur l’avant-bras droit de Joseph et lève sa main droite en signe de bénédiction. La Vierge Marien, vêtue d’un manteau bleu, est à sa droite et tend son bras droit vers celui de Joseph de sorte que leurs mains se rejoignent devant le grand-prêtre. Joseph est habillé d’une tunique verte et un manteau rouge et tient de sa main gauche une longue tige fleurie de trois fleurs de lys. Entre le grand-prêtre et Joseph est la tête d’un homme barbu coiffé d’un béret vert et derrière Joseph et un homme debout. Deux jeunes femmes - Marie Salomé et Marie Cléophas (?) - sont derrière la Vierge à l’extrême gauche de la scène. Au-dessus de la tige fleurie de Joseph est ent une gloire rayonnante entourant la colombe de Saint Esprit.

Les personnages sont debout sur un sol richement décoré d’un pavage imitant le marbre de différents couleurs. À l’arrière-plan est une importante architecture centrée sur une chapelle circulaire renfermant un autel avec un antependium coiffé d’une large bande horizontale et limité latéralement d’une bande verticale. Sur l’autel se trouve un tabernacle rectangulaire limité par deux colonnes engagées soutenant un entablement et un fronton triangulaire. Le tabernacle contient l’arche de l’alliance sous la forme des deux tables des dix commandements. De chaque côté du tabernacle est un chandelier avec une chandelle allumée.

La totalité du panneau est brodée dans la technique de l’or nué, Figure 2, par laquelle toute la surface de l’œuvre est couverte des brins de filés or, lancés et arrêtés seulement aux deux extrémités, croisés deux à deux de soies de différentes nuances pour former le dessin. Dans les endroits sombres, les points de soie se touchent et cachent absolument l’or, tandis que les points de soie croisés sont plus ou moins éloignés pour laisser plus ou moins d’or découvert dans les endroits clairs et lumineux.



Figure 2, Le Mariage de la Vierge, détail de la broderie en or nué.



Figure 3, Le Mariage de la Vierge, détail de la broderie au « point bouture ».

Les carnations, Figure 3, sont exécutées avec le point *bouture* qui consiste à croiser de soies au point satin les brins de filés or, après les avoir « dénudés » de la lame métal. La broderie des cheveux et barbes est faite au point fendu en suivant la direction des boucles ou des ondulations.

Les restes de galon brodé, Figure 4, sur la gauche et en bas du panneau sont formés par deux lignes parallèles de cordonne qui enserrant une grosse corde faite de quatre brins de filé or. Le même motif se répète laissant un espace libre dans lequel sont couchés huit brins de sorbec de soie bleu et lame argent. Sur ce lit de sorbec se développe une chaîne constituée de maillons circulaires et ovales fait avec de la canetille - frisure pour les premiers et bouillon pour les seconds. Les maillons circulaires sont remplis avec trois ou quatre courts brins de bouillon. Deux autres courts brins de bouillon sont dans le milieu des maillons ovales. Finalement, deux autres courts brins de bouillon servent à relier maillons entre eux. Nous verrons que cette bordure est une « signature » de l'atelier où a été fabriquée cette splendide broderie.



Figure 4, Le Mariage de la Vierge, détail de la broderie du galon sur le côté droit et en bas.

DOCUMENTATION

Le Mariage de la Vierge n'est pas mentionné explicitement dans les évangiles canoniques sauf pour les mots de Luc (1.26-27) sur l'annonce faite à Marie « *Le sixième mois, l'ange Gabriel fut envoyé par Dieu dans une ville de Galilée, appelée Nazareth, chez une vierge fiancée à un homme de la famille de David, appelé Joseph. Le nom de la vierge était Marie* ». La Légende Dorée ne l'aborde pas directement mais mentionne des nombreux personnages et éléments qui sont présents dans la plupart des représentations de cette scène : Marie, Joseph, le grand-prêtre, le bâton fleuri, le Saint Esprit sous la forme d'une colombe, l'autel.

L'inspiration de notre scène du Mariage de la Vierge pourrait provenir d'une estampe (British Museum, inv. 1842,0806.62), gravée par Israhel van Meckenem (atour de 1445 –1503) sur la base d'un dessin disparu de Hans Holbein le Vieux (atour de 1460 - 1524), Figure 5. En effet, à l'arrière-plan de la gravure on trouve une chapelle avec un autel embelli avec un bandeau horizontal, portant la signature du graveur, et deux bandeaux verticaux. Au-dessus sont les deux tables des dix commandements et, de chaque côté, un haut porte cierge.

supprimé quelques personnages et ramassé les autres dans un espace plus réduit latéralement. La coiffe du grand-prêtre est toutefois totalement différente.

Dans la broderie l'architecture gothique a été simplifiée et rendue, en accord avec le goût de l'époque, beaucoup plus renaissance. Quant aux personnages, ils sont représentés en miroir par rapport à la gravure avec la Vierge à droite du grand-prêtre plutôt qu'à gauche. La position du grand-prêtre et de ses mains, l'homme entre celui-ci et Joseph, les deux personnages masculins derrière Joseph et féminins derrière Marie, sont pratiquement identiques dans les deux œuvres. La gravure a été adaptée à la forme et aux dimensions du panneau de broderie et l'on a éliminé les marches d'accès à la chapelle, abaissé l'autel,



Figure 5, Estampe par Israhel van Meckenem (autour de 1445-1503) d'après Hans Holbein l'Ancien (autour de 1460-1524) (British Museum, inv.1842,0806.62).



Figure 6 : Estampe par by Adriaen Collaert (1560-1618) d'après Jan van der Straet (1523-1605) (British Museum Nn.7.4.7).

Une gravure encore plus proche est celle d'Adriaen Collaert (1560-1618) d'après Jan van der Straet (Giovanni Stradano, Ioannes Strada, etc.) (1523-1605) au British Museum (Nn.7.4.7), Figure 6. Dans celle-ci la position et le geste de la Vierge, de Joseph et du grand-prêtre est identique à celle de la broderie à part pour la main droite de ce dernier, posée sur le bras de la Vierge au lieu d'être levée en signe de bénédiction. Certains détails, tels que le bras gauche de la Vierge plié sur sa poitrine, les mains serrées de Joseph et Marie et le bâton fleuri de Joseph sont

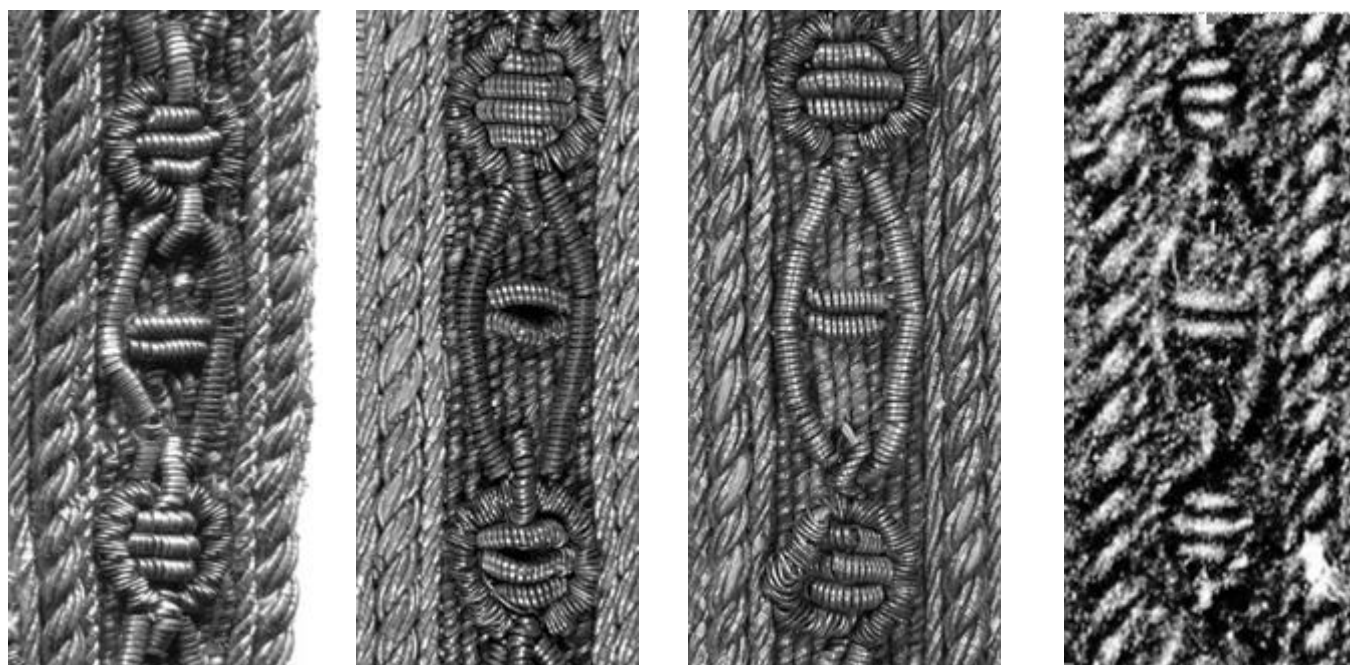
précisément les mêmes. La date de la broderie (1580-1586) est cohérente avec celle de la période de production de Collaert. En outre, puisque la bibliothèque de El Escorial possède nombreuses gravures d'après Jan van der Straet - certaines représentant des sujets religieux - on peut penser que des artistes travaillant dans l'atelier de dessins pour broderies de El Escorial aient pu connaître ces gravures du Mariage de la Vierge et s'en inspirer.

Le thème du Mariage de la Vierge a été traité souvent en broderie. Dans la première moitié du XIV^e siècle les brodeurs italiens représentant la vie de la Vierge ont très souvent inclus la scène du Mariage. Cavallo¹ la signale dès 1336 dans le suprafontral de l'antependium du Couronnement de la Vierge au Museo degli Argenti du Palazzo Pitti de Florence. Un peu plus tard dans une bande d'orfroy du Museum of Fine Arts at Boston (inv. 58.239, 58.330), dans les orfrois de deux chasubles - une dans le Musée de la Chartreuse at Douai, France, et l'autre au Victoria and Albert Museum at London (inv. 329-1908) - et dans l'orfroy d'une chape de l'église de Santa Margherita a Montici, près de Florence. Elle apparaît aussi dans le suprafontral de l'église Santa Maria Novella à Florence datant de 1466, d'après un dessin de Paolo Schiavo (1397-1478) et produite à l'atelier de Santa Brigida du convent de Paradiso in Pian di Ripoli près de Florence, ainsi que dans le suprafontral du Toledo Museum of Art, USA, (Object Number: 1954.85) et les orfrois d'une chape du Victoria and Albert Museum at London (inv. 580A-1884). Très proche mais probablement bien dans le

¹ Adolph S. Cavallo, A Newly Discovered Trecento Orphrey from Florence, The Burlington Magazine, Vol. 102, No. 693, 1960, p. 505-512, 515

XV^e siècle, étant donné son dessin très renaissance, est un panneau d'une chasuble du Museum für Angewandte Kunst in Viena (T. 705) publié par Schuette, and Müller-Christensen².

La qualité du dessin et de la réalisation de notre panneau fait de celui-ci un chef d'œuvre dont seul un grand atelier peut avoir été le créateur. Pour le rechercher penchons-nous, tout d'abord sur sa bordure, décrite ci-dessus, qui est tout à fait originale, Figure 7a. Nous connaissons plusieurs autres œuvres avec cette même bordure - même dessin, même choix de matériaux et mêmes techniques. Parmi elles : une chute latérale de devant d'autel³ de la collection Cougard-Fruman à la Cathédrale du Puy-en-Velay, France, Figure 7b ; une autre une chute latérale de devant d'autel, faisant paire avec la précédente, à la sacristie de l'église de El Escorial, Figure 7b, un panneau⁴ d'orfroi du Deutsches Textilmuseum de Krefeld, Allemagne, Figure 7c, et un fragment d'orfroi⁵ de la collection Spitzer publié par Louis de Farcy, Figure 7d.



a)

b)

c)

d)

Figure 7, Detail de la bordure des broderies :

a) du Mariage de la Vierge, b) du Le Puy-en-Velay et de El Escorial, c) de Krefeld, d) de de Farcy.

Sans aucun doute possible on peut affirmer, même si le détail de la broderie reproduite par de Farcy est de médiocre qualité, que ces bordures n'ont pu être fabriquées que par un même ouvrier ou, au moins, dans un même atelier. Par ailleurs, d'autres arguments⁶ ont permis de montrer que le panneau de Krefeld et le fragment de de Farcy sont issus d'un ornement fabriqué par des brodeurs (*bordadores*) et des passementiers (*cordoneros*) employés dans l'atelier de El Escorial⁷.

En effet, les comptes de travaux du monastère de El Escorial individualisent les « *bordadores* », spécialisés dans la réalisation des œuvres requérant la plus haute qualité, comme les figures et membres des personnages⁸, et les « *cordoneros*⁹ » spécialisés dans la réalisation de « *retorchas* » (bordures) de très grande qualité aussi¹⁰ mais qui nécessitaient une main d'œuvre moins nombreuse

² Marie Schuette & Sigrid Müller-Christensen, *La broderie*, Morancé, Paris, 1963, p. 46, n° 520.

³ Josiane Cougard-Fruman & Daniel H. Fruman: *Le trésor brodé de la cathédrale du Puy en Velay*, Albin Michel, Paris, 2010, p. 74-77, p. 253-254, n° 17.

⁴ Uta-Christiane Bergemann: *Europäische Stickereien von 1250-1650*, Schnell and Steiner, Regensburg, 2010, p. 84, p. 102-104.

⁵ Louis de Farcy, *La broderie du XI^e siècle jusqu'à nos jours d'après des spécimens authentiques et les inventaires*, Angers, Belhomme, libraire éditeur, 1890, p. 132, pl. 90.

⁶ <http://www.plaisirstextiles.com/pages/l-uvre-du-mois/on-a-liturgical-ornament-from-the-workshop-of-the-escorial.html>

⁷ <http://rbme.patrimoniocacional.es/Busqueda-en-Catalogo.aspx> (rechercher « *cuentas bordadores* » et « *cuentas cordoneros* »)

⁸ Par exemple « *Cuentas libradas por Tomás de Paz, pagador, al bordador Juan Pérez por la encarnación que hace en las historias de los ornamentos de oro matizado de la iglesia principal del monasterio de El Escorial* »

Pour la période comprise entre 1572 et 1586, les comptes mentionnent 109 brodeurs et seulement 26 passementiers, ce qui permet de déduire qu'il fallait un maître passementier pour produire les bordures requises par le travail de cinq brodeurs. De là que ces ouvrages puissent être considérées, à notre avis, comme les signatures de ces ouvriers ou ateliers.

On peut ajouter que les restes en partie basse du Mariage d'un galon de 6 mm de large (voir Figure 4) dans lequel on peut apercevoir l'extrémité de feuilles vertes comme celles de la tige ondulée que l'on retrouve dans le fragment de de Farcy, les broderies du Puy et de Krefeld déjà signalées, ainsi que beaucoup d'autres de El Escorial, nous fortifié dans notre attribution à cet atelier.

L'accès au revers de notre broderie, Figure 8, montre que la réalisation du panneau et de sa bordure sont l'œuvre de deux artisans différents puisque nous constatons l'ajout d'une toile fine sur trois des côtés pour supporter la broderie de la bordure, parfaitement identifiable.

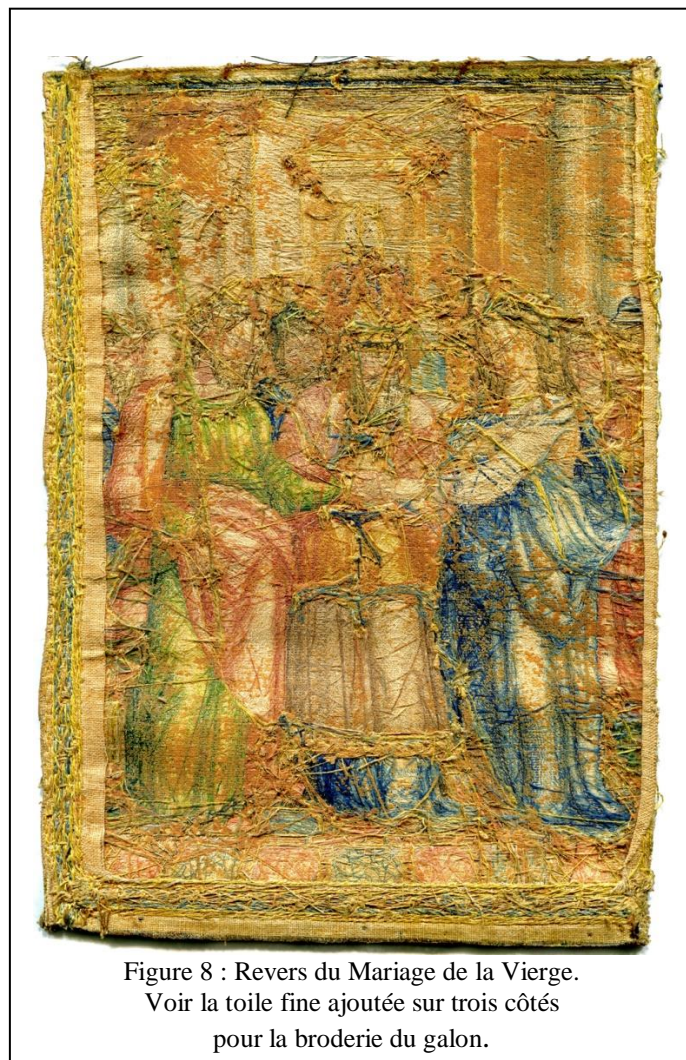


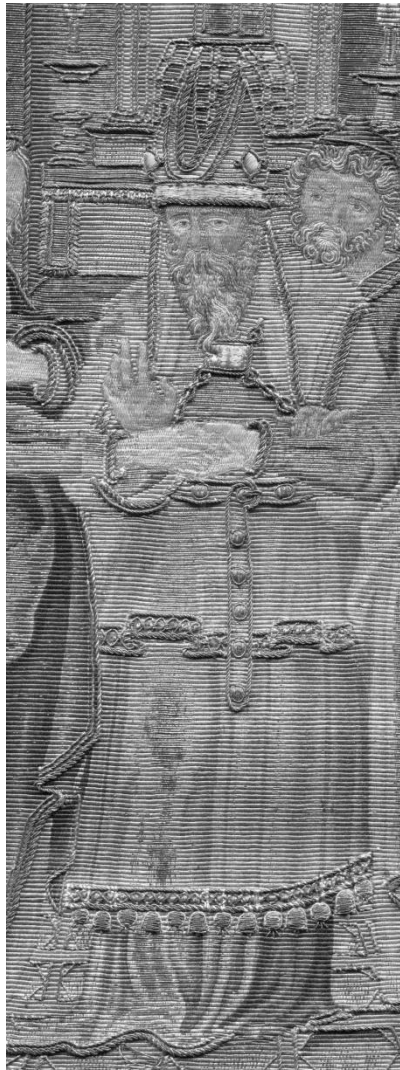
Figure 8 : Revers du Mariage de la Vierge.
Voir la toile fine ajoutée sur trois côtés
pour la broderie du galon.

Du point de vu de l'iconographie, on peut comparer l'habit du grand-prêtre à celui représentés dans un dessin de la présentation de l'Enfant au temple¹¹ appartenant à ceux issus de l'atelier de dessin d'El Escorial et encore dans les lieux. En se référant à la Figure 9, on peut voir la similitude entre l'image de la broderie et du dessin et, en particulier, l'articulation des deux fanons retombant de la mitre, les deux chaînes croisées sur la poitrine, et la portion verticale de la ceinture pendant de la boucle. La bordure et la frange du sorte de tablier dans le dessin se rapproche de celle de la broderie.

⁹ Maria Barrigón Montañés, *Hilos de oro tendidos, cortaduras y matiz: Joyas del obrador de bordados del Escorial, Reales Sitios*, 198 (2013), pp. 40-70, «... y no existiría un cordonero ordinario, sino que las obras de pasamanería se irán encargando por contrato conforme se fueran terminando los ternos que requiriesen este tipo de labores »

¹⁰ Ibid, « A tenor de la calidad de las piezas que se conservan, estos adornos complementarios siempre fueron de la máxima calidad, exquisitez y riqueza. »

¹¹ Diego Angulo and Alfonso E. Pérez Sánchez, "A corpus of Spanish drawings" Harvey-Miller, London, vol. 1, p. 49, plate LIV, n° 187.



a



b

Figure 9 : a) le grand-prêtre dans la broderie du Mariage de la Vierge et
b) le grand-prêtre dans le dessin de la présentation de Jésus au temple

Au monastère de El Escorial sont encore préservés un grand nombre d'ornements décorés avec des orfrois brodés avec la technique de l'or nué appartenant à deux séries : celle de la vie de Jésus Enfant et celle de la vie publique du Christ. Cependant, Barrigón Montañés¹² signale que dans les années 1580 et, en particulier, entre 1584 et 1587 on trouve de nombreuses références sur des « ensembles en or nué » apparaissent dans la documentation du monastère. Ainsi, pour un ensemble blanc commencé en 1580 et terminé six années après brodés avec « des portraits entiers de vierges ». Elle suggère que cet ensemble était en réalité décoré avec des scènes de la vie de la Vierge et utilisé pour la célébration du jour de Notre Dame. Cependant, pas un seul fragment d'un tel ornement n'a été conservé, ni à El Escorial ni ailleurs. .

Notre panneau du Mariage de la Vierge pourrait être le seul élément restant de cet ornement avec le fragment publié par de Farcy¹³ dont le lieu de dépôt actuel est, s'il existe toujours, inconnu. La Figure 10 montre, l'une à côté de l'autre, la broderie avec l'Annonciation publiée par de Farcy et notre panneau avec le mariage de la Vierge incrusté dans l'espace de l'Annonciation où il se place tout naturellement. En outre, si l'on prend comme unité de mesure les maillons ovales de la chaîne de bordure nous avons, pour l'Annonciation et le Mariage, le même nombre : 14 en hauteur et 10 en largeur.

¹² Maria Barrigón Montañés, *Hilos de oro tendidos, cortaduras y matiz: Joyas del obrador de bordados del Escorial, Reales Sitios*, 198 (2013), pp. 40-70.

¹³ Louis de Farcy, *La broderie du XIe siècle jusqu'à nos jours d'après des spécimens authentiques et les inventaires*, Angers, Belhomme, libraire éditeur, 1890, p. 132, pl. 90.

Tout ceci nous amène à penser que le fragment de de Farcy et notre panneau font tous les deux partie d'une chasuble, aujourd'hui disparu, embellie d'orfrois dédiés aux épisodes de la vie de la Vierge et brodée à l'atelier de broderie de El Escorial entre 1580 et 1586.



a



b

Figure 10 : a) le fragment publié par de Farcy et
b) le fragment publié par de Farcy avec incrustation
du Mariage de la Vierge à la place de l'Annonciation.

ÉTAT DE CONSERVATION

En dépit de ses plus de 400 ans, notre broderie est dans un état de conservation remarquable, comme le montre l'observation de de l'avant et du revers.

52 GUIDON PROCESSIONNEL

Espagne, fin XVI^e siècle

Dimensions : 62x89 cm

Il s'agit des deux faces d'un guidon processionnel ou sacramental constituées chacune d'une partie presque carrée prolongée par une partie rectangulaire horizontale. Les parties basses sont terminées par des lambrequins semi-circulaires sécants. Les parties carrées sont à droite et à gauche, de sorte que l'on puisse mettre les revers en contact pour permettre, quand utilisés, de les voir des deux côtés. L'un est agrémenté dans la partie carrée de l'image du livre (de sept sceaux (?)) sur lequel est l'agneau nimbé portant le bâton crucifère avec un pavillon à deux pointes frappé d'une croix de malte ou croix de saint Jean. L'autre avec un calice godronné, posé sur une jambe à bouton médian et pied circulaire à pans, surmonté de l'hostie entre deux grappes de raisin. Ces motifs sont à l'intérieur d'un cartouche circulaire entouré de rinceaux enchevêtrés avec des feuilles, de vrilles et des grains de raisin imaginaires se prolongeant par de fines volutes qui colonisent l'espace. Dans la partie rectangulaire jaillissent des enroulements habités des mêmes ornements. Chaque lambrequin est décoré d'une feuille de vigne stylisée.

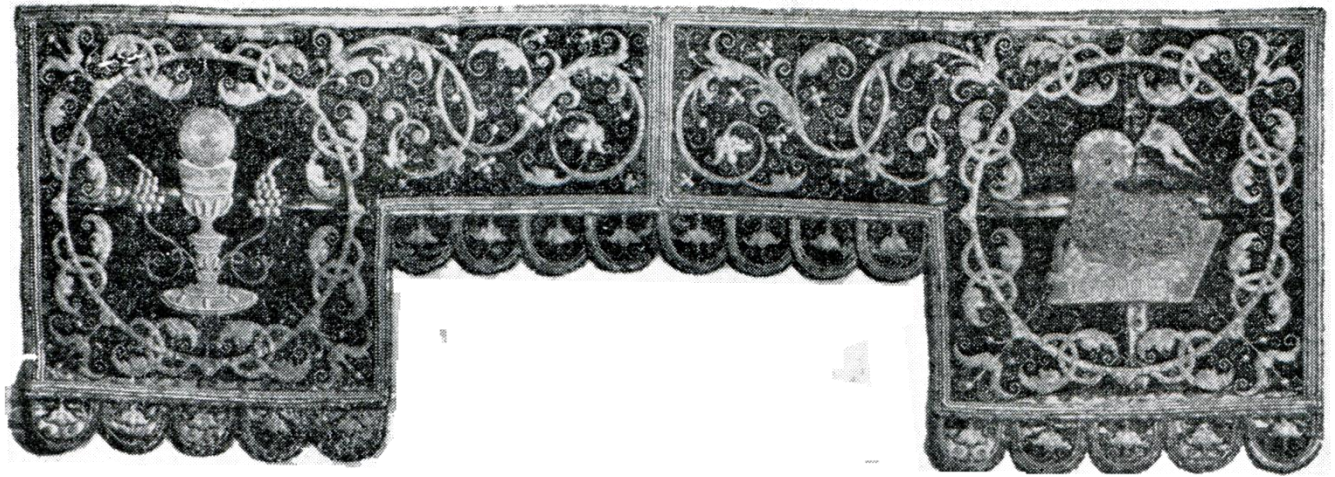
Sur velours rouge, la broderie est de filé or en couchure à plat et en relief sur corde. Les motifs en couchure sont cernés et agrémentés d'un cordonnet or, qui est aussi utilisé pour les volutes. Les bords des guidons et les lambrequins sont cernés d'un galon ibérique pourpre et or.



DOCUMENTATION

Ces guidon processionnel (*guion procesional*) appartenait à la collection José Moragas Pomar (1873-1945), et a été exposé du 12 décembre 1959 au 7 janvier 1960, sous le numéro 54 de la section de broderies, dans la Sala Parés de Barcelone où ils furent probablement vendus³⁰. Il est donné comme « *estandarte* » et du début du XVII^e siècle. On indique par ailleurs que « *le dessin des broderies ... fut fait en son temps par les grands maîtres de la peinture contemporaine, comme il est notoire et prouvé. À noter aussi leur excellent état de conservation* »

³⁰ Exposición de /cuadros-bordados-muebles-cerámica- indumentaria / procedentes de la colección Moragas, Barcelona, diciembre 1959, n° 54. Le numéro de la reproduction ne correspond pas à celui de la notice, qui est correcte puisque elle annonce une dimension de 63x180 cm quand il est « ouvert » comme présenté dans la reproduction.



Reproduction de la photographie du guidon processional dans le catalogue de la Collection Moragas.

La forme de ces guidons est typiquement espagnole et, d'après José Roda Peña³¹, le carré qui se projette dans la partie supérieure représenterait une main fermée avec l'indice pointé vers le Saint Sacrement, qui le suit dans les processions. Le guidon vient se glisser sur une tige horizontale tenue rigide­ment par une hampe, comme sur la photo de un magnifique « *guión sacramental* »³² de la paroisse de Sainte Anne de Séville, probablement du XVII^e siècle et d'une grande beauté, et un autre plus récent³³ du début du XIX^e siècle de l'Archicofradía Sacramental del Salvador de la même ville.

ÉTAT DE CONSERVATION

Excellent. Manques limitées à la tranche du livre.

³¹ RODA PEÑA (José), La Colección de Bordados de la Archicofradía Sacramental del Salvador de Sevilla. Ponencia en Congreso. XIV Simposio sobre Hermandades de Sevilla y su provincia. 2013, p. 223-252.
<https://idus.us.es/xmlui/handle/11441/30924> (Accédé 15/12/2016)

³² <http://liturgia.mforos.com/1699001/8231352-el-culto-y-la-liturgia-en-las-cofradias-espanolas/> (Accédé le 16/12/2016) rechercher par « *guión sacramental* »

³³ RODA PEÑA (José), p. 236-237, fig. 8.

53 PANNEAU BRODÉ - LITANIES DE LA VIERGE

Espagne, XVI^e siècle

Dimensions : 48,5x58,5 cm

Ce panneau représente au centre la Vierge, debout sur un angelot et soutenue par quatre anges et couronnée par la Trinité – le Père, le Fils et le Saint Esprit. L'image est entourée par quelques-uns des symboles apparaissant dans les Litanies de la Vierge. On remarque de gauche à droite et de haut en bas : le soleil, la lune, le cyprès, le palmier, la fontaine et la tour (de David). En dessous ou autour des symboles un phylactère. Tout autour un galon avec des motifs d'arceaux à une volute renversés en alternance et reliés par des brides intercalés d'un cartouche portant une pierre sertie dans une cuvette métal. Le fond du panneau est en velours rouge. La broderie de l'image centrale, en or nué pour les habits et au point fendu pour les visages et membres, est appliquée sur le velours. Les symboles des litanies sont aussi brodés séparément, certains en relief, et appliqués. Les motifs en bordure sont en file or en couchure simple et gaufrure. Le champ est semé de paillettes bombées.



DOCUMENTATION

Une gravure de Cornelius Cort située à Rome et datée 1567 montre la Vierge couronnée tenant l'Enfant et debout sur un croissant de lune, entouré des symboles des litanies. On retrouve, comme dans notre exemplaire le soleil (*Eletta ut sol*), la lune (*Pulchra ut luna*), le cyprès (*Quasi cypresus*), la fontaine (*Fons signatus*), le palmier (*Quasi palma*), et la tour (*Turrus davit*), entre autres.



Gravure de Cornelius Cort située à Rome et datée 1567

Une palle brodée, appartenant au Real Monasterio de Guadalupe²³, reproduit en outre la Porte (*Porta Clausa*), les roses (*Quasi plantatio Rose*), les œillets (*Flos campî*), et le pélican et ses petits qui ne figurent pas dans la gravure de Cort. La Vierge débout sur une tête ailée d'ange, soutenue et couronnée par des anges apparaît dans deux broderies du Real Monastère de Guadalupe²⁴ et sur une troisième elle est soutenue pas des anges et couronnée par Dieu le Père et le Saint Esprit²⁵. Notre œuvre combine des éléments qui apparaissent dans plusieurs peintures de Juan de Juanes (1523-1579). D'une part une Assomption²⁶ où la Vierge est débout sur une tête ailée d'ange et portée par quatre anges dans une toile du Musée Saint Pie V de Valence ; d'autre part deux peintures, l'une²⁷ à l'église du Sacre Cœur de Jésus (dite de la « compagnie ») à Valence et l'autre²⁸ dans la collection de la Banque Santander, où elle apparaît débout, couronnée par la Trinité et entouré des symboles des litanies de la Vierge. Ce thème a aussi été utilisé pour embellir un pectoral²⁹ du Museo Nacional de Artes Decorativas de Madrid (Inv. : 18.699). Les paillettes bombées sont comparables à celles qui apparaissent sur la chape du Cardinal Alfonso de Fonseca, évêque de Tolède entre 1524 et 1534, antérieures à la date probable d'exécution de notre broderie. L'interprétation des symboles évoqués dans les litanies est complexe. Ainsi, le cyprès signifie les Patriarches et les Prophètes, le palmier les Apôtres, le rosier les Martyrs, tandis que la Tour de David, la fontaine, et la couronne royale sont des attributs de la Vierge.

ÉTAT DE CONSERVATION

Très bon

²³ GARCÍA (Sebastián), *Los bordados de Guadalupe – Estudio histórico-artístico*, Ediciones Guadalupe, 2006, p. 58.

²⁴ *Ibid*, p. 77.

²⁵ *Ibid*, p. 78.

²⁶ http://www.wikiwand.com/es/Museo_de_Bellas_Artes_de_Valencia (Accédé le 06/12/2016).

²⁷ <https://sites.google.com/site/gojosdevalencia/vcia.purissima%20juan%20de%20juanes.jpg> (Accédé le 06/12/2016).

²⁸ <http://www.fundacionbancosantander.com/coleccion/#> (buscador Joan de Joanes), (Accédé le 06/12/2016).

²⁹ *Arte y saber - La cultura en tiempos de Felipe III y Felipe IV*. Impresos y Revistas, S.A. 1999, p. 235, n° 15.

54 ANTEPENDIUM A L'AGNEAU SUR LE LIVRE DES SEPT SCEAUX

Italie (Sicile), fin XVIII^e siècle

Dimensions : 100x 240

Cet antependium est divisé verticalement en trois registres : les deux de côté, identiques, portent, à l'intérieur d'un rectangle à pans coupés, un vase à piédouche, panse ovoïde à godrons, double anse et col évasé d'où sortent trois fleurs stylisées, feuilles et pampres de vigne et grappes de raisin. Au centre, dans un cartouche rond enserrant une grecque, figure l'agneau pascal couché sur le livre aux sept sceaux soutenu par des nuages et entourés par une gloire rayonnante. Le haut et le bas de l'antependium sont cernés par une très large bordure composée alternativement d'un carré portant une rosace et de rectangles enfermant des motifs décoratifs circulaires égayés de palmettes et rosaces. La séparation entre les registres est un pilastre décoré en candélabre d'un panier à pieds tripodes supportant une superposition de feuilles et pampres de vigne, grappes de raisin, feuillages stylisés et coquilles.

Sur un gros de Tours ivoire, la broderie est en totalité d'or, filé, frisé, lame et cannetille en couchure et gaufrure, rehaussée de paillettes et paillons or et émaillés rouges pour les sceaux du livre. Les nuages sont en couchure de sorbec polychromes.

Vente V. Dragon, Chatou, 30 novembre 2008. Voir annonce Gazette Drouot,



DOCUMENTATION

L'agneau pascal couché sur le livre aux sept sceaux de l'Apocalypse de Jean, tenant parfois une croix et un phylactère symbolisant le Christ crucifié, est l'expression de l'alliance de l'Ancien et du Nouveau Testament. C'est l'agneau qui rompt les sept sceaux et permet la vision de Jean : les quatre cavaliers, la prière des Martyrs, le Jugement futur, et la vision des sept trompettes. Stylistiquement et techniquement notre antependium pourrait être apparenté aux chasubles siciliennes répertoriées dans *I Tesoro Salvati de Monte Cassino-Antichi Tessuti e Paramenti Sacri* (p. 119, N° 44 et 135, N° 58) et aux ensembles d'origine sicilienne de *Magnificenza nell'arte tessile della Sicilia centro-meridionale* (p. 764-767, N° 183, p. 772-775, N° 185 et p. 778-779, N° 187) dans l'esprit néo-grec. En particulier, le détail de la broderie du vase de la dalmatique du numéro 185 de cet ouvrage est extrêmement proche des vases de notre antependium. Le dessin de l'agneau sur le livre aux sept sceaux soutenu par des nuages est presque identique à celui qui orne un pavillon de ciboire (*conopeo*) publié sur le site internet d'Elvira d'Amico (<http://elviradamico-sosmilazzo.blogspot.fr/2012/04/tesori-milazzesi-i-parati-della-pasqua.html#comment-form>) qui se trouve à la sacristie de la cathédrale de Milazzo en Sicile. Nous pouvons conclure avec presque certitude que notre antependium est un rare exemplaire provenant de cette région d'Italie et datant très probablement du dernier quart du XVIII^e siècle.

La représentation de l'agneau endormi et couché sur la croix posée sur le livre de sept sceaux apparaît au centre de la croix au dos d'une chasuble ayant appartenu probablement aux ornements de la chapelle du Palais de Versailles et aujourd'hui au de Young Museum de San Francisco (Diane Mott, A set of Liturgical Vestments from the Time of Louis XIV, in Fine Arts, Museums of San Francisco, Spring/Summer 2008, P.21-22).

ÉTAT DE CONSERVATION

Excellent. Quelques légères oxydations et tâche d'humidité sur le bord gauche.

55 PAREMENT DE DALMATIQUE

Italie (Toscan), 2^{ème} moitié du XVI^e siècle
Dimensions : 44,0x51,0

Au centre de chaque côté de la large bordure rectangulaire est une coquille d'où partent des denses rinceaux enfermant des oiseaux et se rejoignant aux coins dans des vases. À l'intérieur de la bordure est un blason : écartelé, au 1 & 4 d'argent à un couteau en poteau chargé d'un ruban de gueules portant le mot "DOVERE" d'or; au 2 & 3 de gueules aux six bandes ondés. Il est coiffé d'un casque à trois lignes avec lambrequins acanthés or et argent, entouré d'un cartouche or et enveloppé de rubans or mêlés de rinceaux. Dans les écoinçons des vases godronnés d'or et d'argent à double anses portant des branches feuillues. Entre les vases on trouve : en haut un motif ailé couronnant le blason, sur les côtés deux torches enflammées, et en bas un petit vase godronné d'où s'épanouissent de grandes feuilles acanthés fleuries.

Sur du satin rouge, la broderie est presque totalement en couchure d'or et argent avec de la soie polychrome pour les fleurs, feuilles et détails du blason. Les motifs et les bordures sont liserés de cordonnet or.



DOCUMENTATION

Il s'agit, sans aucun doute, de panneaux de dalmatique puisque sur une pièce de satin qui doublait l'un des panneaux on a retrouvé les clavis, bandes verticales descendant des épaules jusqu'au bord supérieur des panneaux. Le blason est celui de la famille Taglieschi d'Anghiari¹⁹, descendant d'Agnolo d'Anghiari²⁰,

¹⁹ Nous devons au Docteur Piero Marchi, Responsable du Service Conservation de l'Archive d'État de Florence d'avoir identifié le blason.

²⁰ "Divisa" di Agnolo d'Anghiari e Sigismondo Pandolfo Malatesta. Voir

<http://stemmaimpresa.it/2011/03/03/%E2%80%9Cdivisa%E2%80%9D-di-agnolo-d%E2%80%99anghiari-e-sigismondo-pandolfo-malatesta/> (le 13/11/2016).

appelé Taglia (taille²¹), capitaine dans les forces florentines ayant participé à la bataille d'Anghiari qui a eu lieu le 29 juin 1440 entre les troupes de la coalition de la République Florentine et la papauté et celles du Duché de Milan de Filippo Maria Visconti, qui sont vaincues au cours de cette confrontation. Le ruban entourant le couteau portait anciennement le motto "PER FAR DOVERE» duquel il ne reste dans notre version du blason que le dernier mot "DOVERE". La présentation du blason dans un ovale entouré d'un cartouche richement décoré²² est caractéristique de la deuxième moitié du XVI^e siècle. Le blason est presque identique à celui qui figure au Palazzo Taglieschi de la ville d'Anghiari.

PROVENANCE

Ancienne collection Salvatore Romano, Florence.

ÉTAT DE CONSERVATION

Bon. La broderie en très bon état général. Quelques fils métal détachés. Le satin en assez bon état avec quelques pertes de fils de chaîne (couleur) et quelques coupures. Une croix de saint André a été posée sur les blasons à une date postérieure et devrait être enlevée pour ne pas affecter la lecture des armoiries.



Blason du parement de dalmatique



Blason figurant au Palazzo Taglieschi d'Anghiari

²¹ Qui explique le couteau en poteau des armes.

²² Voir <http://leherautdarmes.chez.com/ecudarmes.html> (le 14/05/2012)

56 DEUX BLASONS

Italie, entre 1675 et 1724.

Dimension : 28x22

Il s'agit d'un blason cardinalice surmonté d'un chapeau de gueules d'où pendent de chaque côté quinze glands (1, 2, 3, 4 et 5). Il est posé en sautoir sur une crosse à droite et une croix archiépiscopale, ou croix patriarcale, à gauche. Le blason est coupé mi-parti en pointe. Au 1 enté en pointe d'argent chargé du chien de Saint Dominique tenant dans la gueule un bâton enflammé entouré d'une couronne d'or avec une fleur de lis (symbole de la chasteté de Saint Dominique) à gauche et une palme à droite en lambrequins, le tout sommé d'une étoile, symbole de la sagesse du saint mais aussi, selon certaines sources, le rappel de l'étoile qui serait apparue dans le ciel de sa naissance. En 2 coupé une partie avec rose de gueules à cinq pétales soutenue d'une divise d'or, chargé d'une anguille ondoyante et une autre bandé d'argent et de gueules de six pièces. En 3 d'azur chargé d'une tour d'argent à trois étages de Castille ou de Sainte Barbe. Il est enserré dans un cartouche de feuilles acantées sommé d'une mitre.



Ces armes sont celles de Pietro Francesco Orsini*, en religion, Vincenzo Maria Orsini, né le 2 février 1649 à Gravina in Puglia, dans l'actuelle province de Bari, dans les Pouilles, alors dans le royaume de Naples et mort le 21 février 1730. Religieux dominicain italien il est créé cardinal à 23 ans en 1672.

- en 1675, évêque de Manfredonia
- en 1680, évêque de Cesena (en Romagne)
- en 1686, évêque de Bénévent

puis en 1724, il est élu Pape et prend le nom de Benoît XIII. Puisque sur la pièce on a une mitre d'évêque et une barrette de cardinal elle a donc été brodée probablement entre 1675 et 1724.

Les émaux sont faits en cannelé à grosses côtes partiellement pinceautés et rehaussés de cordonnet argent et or. Le chien est en filé argent en couchure. Les glands sont en soie cramoisie égayé d'or.

*Nous remercions Monsieur Benoît Constensoux, d'avoir trouvé et de nous avoir communiqué le nom du propriétaire des armes.

DOCUMENTATION

Un blason cardinalice identique est au Château-Musée de Saumur (Numéro d'inventaire : 2006.0.28).

ÉTAT DE CONSERVATION

Très bon

57 PANNEAU DE

BRODERIE : LA CIRCONCISION DU JÉSUS

France ?, XVII^e siècle, Dimension :
32x 0, 27



L'encadrement chantourné est composé d'un riche dais frangé de lambrequins terminés par des glands sur des rideaux drapés ; le tout est soutenu par des murs arrondis plaqués de demi-colonnes qui s'épanchent, en partie basse, dans des rinceaux donnant l'impression de racines. Le cartouche se ferme à la base par des rinceaux et deux intéressants motifs très colorés en plumes de paon.

A l'intérieur du cartouche, le Temple est représenté par une architecture renaissance ou classique d'arcatures soutenues par des entablements portés par des colonnes. Sur une plateforme surélevée par deux marches se trouve une table aux pieds lyre recouverte d'une nappe verte sur laquelle est posé un plat contenant le couteau destiné à l'ablation de prépuce. A droite se tiennent Joseph debout appuyé sur son bâton et Marie agenouillée en prière. Le prêtre coiffé d'un chapeau pointu accueille l'enfant nimbé qui lui est présenté par son parrain tandis qu'une femme se tient derrière lui. Cette représentation de la circoncision, opérée par un prêtre dans le Temple, n'est pas conforme aux coutumes juives où elle est pratiquée à la maison soit par le père soit par le « *mohel* ».

La broderie de l'encadrement est en filé et frisé or en couchure, filé et lame en guipure, rehauts de paillettes et canetille et soies polychromes pour les rideaux et les « plumes de paon ». La scène de la circoncision en soies polychromes au point fendu ou point de figure.

58 VOILE DE CALICE

France, XVII^e siècle
Dimensions : 67x63

La Vierge en buste est dans un médaillon circulaire au milieu d'une croix formée de quatre vases stylisés se continuant par des bouquets de trois roses au naturel épanouies sur des tiges feuillagées. La croix est cantonnée de rayons droits et flammés. Une riche bordure ondée de fleurs et de volutes réunit les quatre vases stylisés fleuris de bouquets de trois roses analogues à ceux de la croix. Entre eux, deux tiges portent des roses épanouies et en boutons. Sur un satin de soie ivoire, les roses, le feuillage et l'image de la Vierge sont brodés en soies polychromes au passé empiétant.

Les motifs en broderie métal sont exécutés en fils d'or au couché, canetille d'or, lame d'argent en relief sur corde et cordonnet d'or pour les entourages et les enroulements. L'encadrement du cartouche central est constitué d'un rare enchevêtrement de deux cartisanes (fils d'or enroulé sur une bande de parchemin ou carton).

ÉTAT DE CONSERVATION

Très bon



³⁶ *Au fil du Temps – L'art de la broderie chez les Ursulines au XVII^e siècle*, Exposition 16 juin au 25 septembre 1992, Amiens, p. 70, n° 22

59 ANTEPENDIUM

France, vers 1700

Dimensions : h : 92, la : 152 cm

Au centre, à l'intérieur d'un cartouche chantourné représentation de l'Annonciation. L'ange Gabriel à gauche, portant de la main gauche un lys fleuri et signalant le Saint Esprit de la main droite, ailes déployées est debout sur des nuages. La Vierge est agenouillée, les bras croisés sur la poitrine en signe de respect et d'humilité, et reçoit les rayons de lumière issus du Saint Esprit. Le cartouche est composé d'un double encadrement : l'un monochrome en relief et l'autre à plat avec un entrelacs de branches portant de fleurs bleus avec des feuilles d'acanthé. Au-dessous du cartouche deux consoles acanthées symétriques donnent naissance à un jeu complexe de rinceaux et rubans s'enroulant avec des tiges fleuries de roses épanouies et en boutons, œillets, pavots, pivoines, lys martagons, jacinthes, pensées, anémones, bourrage, etc. Des deux consoles pendent des lambrequins festonnés drapés autour des rubans d'un très bel effet décoratif. Le fond est en toile de laine blanche imprimée d'un décor ramage crème donnant un aspect damassé. La broderie du champ est de laines polychromes au point passé. La représentation de l'Annonciation en peinture à l'aiguille en soies polychromes.



DOCUMENTATION

Il s'agit sans aucun doute d'un travail conventuel ; il est dit en effet provenir d'un couvent du centre de la France. Le décor est proche de celui d'un antependium du Carmel de Chartres (Trésor Brodé, n° 32, p. 114-117) et les fleurs, le travail des laines et l'audace des coloris est tout à fait dans l'esprit du numéro 142 du même ouvrage (Trésor Brodé, p. 233).

ÉTAT DE CONSERVATION

Excellent. La fraîcheur des coloris est exceptionnelle. Quelques légères usures.

60 CHASUBLE

Italie, fin du XVII^e ou début du XVIII^e siècle

Dimensions chasuble, devant : 1,15x0,635, dos :1,15x0,74

Exceptionnelle chasuble brodée « à deux endroits » - l'un blanc ivoire et l'autre rouge— d'un riche décor floral, Figure 1 et 2. La colonne et la pièce verticale de la croix présentent les symboles de l'Eucharistie – les épis de blé et les grappes de raisin tenus, avec de feuilles de vigne, par un nœud à quatre coques et deux pans. Ils sont intercalés de bouquets de fleurs : œillets, bleuets, roses, pensées, etc. Sur les côtés, des rinceaux greffés en alternance de crochets et de volutes, enrubannés de nœuds à trois et quatre coques, se déploient en courbes et contrecourbes et se terminant par des branches feuillues supportant une grosse fleur dont : tulipes de plusieurs sortes, anémones, pivoines, iris, etc.



Figure 1 : Dos de la chasuble



Figure 2

La broderie est exécutée avec la technique dite « aux deux endroits » en piquant l'aiguille au travers des deux fonds en gros de Tours, ivoire et rouge, séparés par une toile qui offre une résistance supplémentaire à l'ensemble, en utilisant des filés or pour les rinceaux, les nœuds, les crochets et les volutes, en soies polychromes pour les fleurs, les branches et les feuilles, Figure 3. La colonne arrière et la croix devant sont matérialisées par application d'un très beau galon brodé fait sur une étroite bande de toile fine en étendant dans le sens de la longueur et sans discontinuité sur des longueurs très importantes des filés or en couchure, croisés, deux par deux, par des fils de soie. Sur ce lit d'or se répète un décor représentant des motifs floraux stylisés, d'une dizaine de centimètres de rapport, brodé en canetille (frisure) et filés au point plat or et argent³⁴.

³⁴ Voir Figures 8 à 10 de <http://www.plaisirstextiles.com/pages/l-uvre-du-mois/passementiers-ou-brodeurs.html>



Figure 3 : Détail de la broderie

D'après un document manuscrit qui lui était attaché cette chasuble proviendrait de la chapelle privée de la Duchesse de Parme, Louise Marie Thérèse d'Artois, de la Maison de France, sœur du Comte de Chambord, née le 21 septembre 1819 au Palais de l'Élysée et décédée à Venise le 1^{er} février 1864. La chasuble aurait été donnée par la Duchesse, qui avait été nommée dès l'âge de trois ans Présidente des Dames Patronnes de la maison de Sèvres de la Congrégation des Filles de la Croix, Sœurs de Saint André, à la Maison-Mère de la congrégation à La Puye (Vienne). Une attestation rédigée le 2 mai 1906 accompagne ce document et ajoute que la « chasuble a pu être brodée par des moines au 17^{ème} siècle ».

Notre opinion est qu'elle pourrait être datée de la fin du XVII^e siècle, bien plus probablement du début du XVIII^e siècle, et proviendrait d'un atelier professionnel plutôt que conventuel. Elle est sans aucun doute d'origine italienne comme l'atteste sa coupe et la présence de la croix en tau sur le devant et la colonne à l'arrière. Une chasuble « à deux endroits » italienne du début du XVII^e siècle³⁵ a une broderie exclusivement en fils métal (or et argent) de rinceaux et de fleurs stylisées sur un fond vert et l'autre violet. Quoique la forme et les dimensions de notre chasuble soient presque identiques elle se distingue par le fait que sa broderie représente des fleurs au naturel d'une part et accorde plus d'importance à la couleur par un large usage des soies polychromes. Une autre chasuble, de même origine et période n'a qu'un décor purement géométrique d'une part et offre l'originalité (unique à notre connaissance) que chaque endroit est bicolore (Trésor brodé, N° 147, p. 234, 251 et 252).

³⁵ *Per uso del santificare et adornare, gli arredi di Santa Maria della Steccata*, Parme, Artegrafica Silva, 1991, N°78, pp. 140-141.

61 CHASUBLE AU LYS COURONNÉ

France, fin XIX-début XXe siècle

Dimensions chasuble : 132x138 cm

Dimensions étole : 6,5x264 cm (hors frange)

De forme gothique. Sur un damas blanc avec des gros motifs d'ananas, sont semés en rangées diagonales de lys couronnés alternant de tons bleu et rouge. Les orfrois se présentent sous la forme d'une colonne sur le devant et le dos reliées par des bandes en Y. Sur la bande verticale du dos, de haut en bas : saint Pierre, La Vierge à l'Enfant, saint Paul, un saint non identifié et Saint Grégoire le Grand. Sur la gauche saint Ambroise et un ange musicien jouant du violon ; sur la droite saint Augustin et un ange jouant de la guitare. Sur la colonne du devant : ange musicien jouant du violon, saint André, saint Benoît Abbé, sainte Radegonde (?), sainte Jeanne d'Arc. Sur la gauche ange musicien et sainte Jeanne de France ; sur la droite ange musicien et saint(e) portant épée et sceptre fleurdelisé. La broderie est de filé or en couchure et de soies polychromes au points passé et passe empiétant.



DOCUMENTATION

Cette chasuble reprend la forme gothique en cloche avec orfrois en Y de la chasuble du XV^e siècle de l'église Saint Georges de Cologne reproduite dans l'album Maciet 297-3 de la bibliothèque des Arts Décoratifs de Paris. Cette forme a été promotionnée par Louis de Farcy qui exécuta des dessins destinés à être réalisés par la maison Grossé à Bruges¹. Monsieur Michel Vernimme² de la maison Arte/Grossé estime que cette chasuble « n'est pas de la maison Grossé. Les fonds vert des chapelles, dans lesquelles sont brodés les saints, brodés en chevron n'est pas de son style ». Il existe dans les archives d'Arte/Grossé un dessin analogue à celui de la fleur de lys couronnée semée sur le fond de notre chasuble. Cependant, dans les ornements de la maison Grossé qui peuvent lui être rapprochés –

une chasuble à l'église Saint Sauveur de Bruges³ et une chape à la cathédrale d'Angers – les fonds sont embellis d'éléments inspirés par l'*opus anglicanum* du XV^e siècle.

ÉTAT DE CONSERVATION

Excellent. Quelques petites déchirures au niveau des épaules qui n'affectent pas les broderies

¹ Ces renseignements nous ont été aimablement communiqués par Madame Anna Leicher, Conservatrice déléguée des antiquités et objets d'art.

² Communication personnelle, courriel de Monsieur Michel Vernimme du 19 juin 2013.

³ Communication personnelle, courriel du Docteur Gudrun Stracke-Sporbeck du 24 mai 2013.

62 ANGE PORTANT UN ÉCUSSEON ARMORIÉ

Angleterre, 1849 (d'après une chasuble de 1434-1445)

Dimensions : 19x22 cm

Sur un fond or, Figure 1, se détache un ange ailé, la tête légèrement penchée à sa droite et les bras étendus tenant, sur un tertre, un écu armorié flanqué d'un ours à gauche et d'un griffon à droite. La broderie du fond, de l'écu et des animaux est en filé or et argent en couchure, tandis que l'ange et le tertre sont en soies polychromes³⁷.

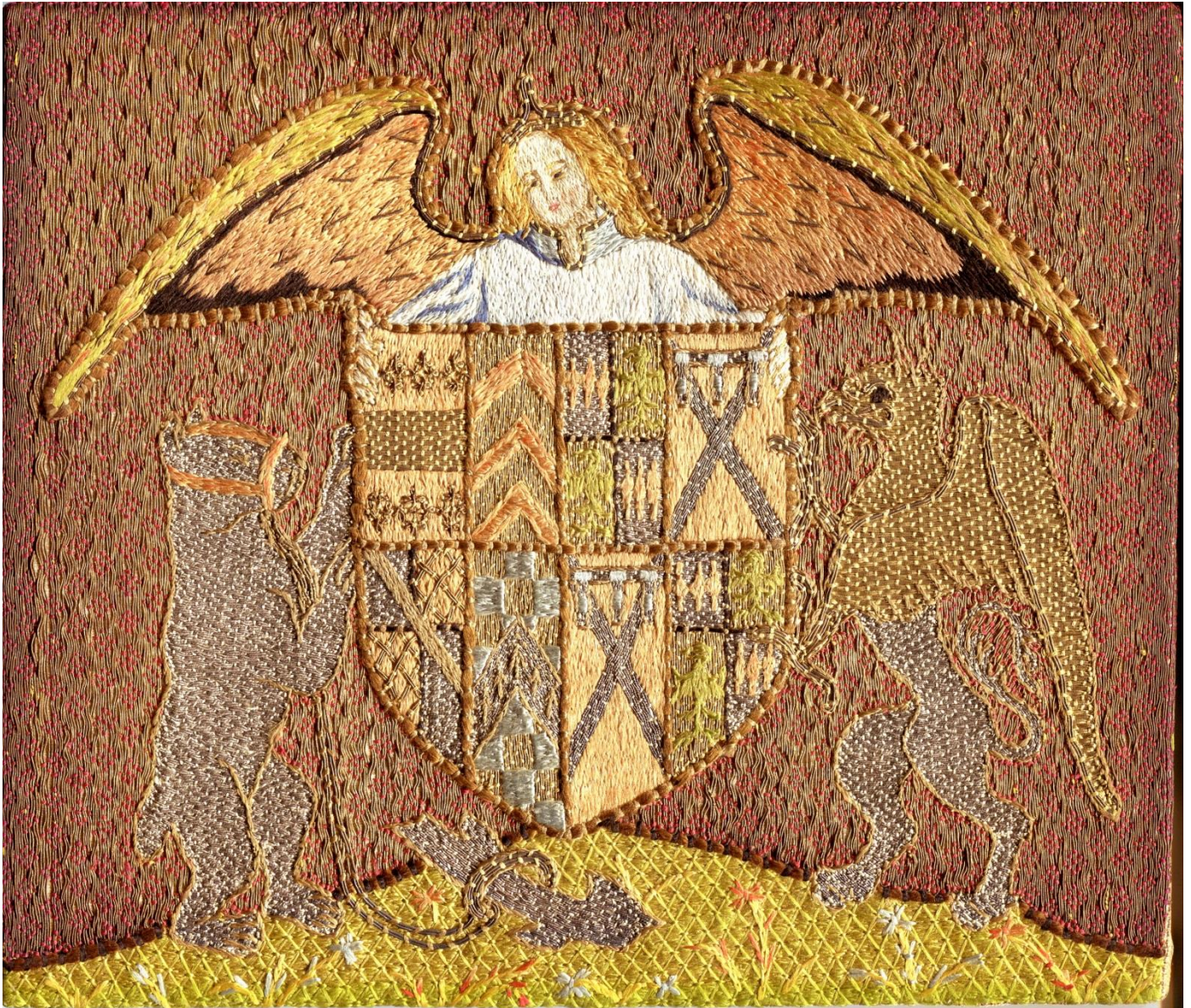


Figure 1

DOCUMENTATION

Cette extraordinaire petite broderie, est identique, Figure 2, à celles qui se trouvent aux extrémités du bras d'une croix de chasuble au Victoria & Albert Museum de Londres (inv. 402 – 1907) datée entre 1434 et 1445 ; la première date correspondant au mariage d'Henry de Beauchamp avec Cecily Neville et la deuxième à son décès. Il devient comte de Warwick en 1439 à la mort de son père et est fait Duc par Henri VI d'Angleterre en 1445. Il meurt en 1446.

³⁷ <http://www.plaisirstextiles.com/pages/l-uvre-du-mois/une-broderie-medievale-de-1849.html>

Au dos de la broderie, Figure 3, sur une étiquette, on lit : « *From a Chasuble / in the possession of / Rev W. Moore DD / Spalding : 1849* ». William Moore était pasteur à Spalding et vicaire de Moulton et Prebendary de Lincoln et Président de la Gentlemen's Society de Spalding. Madame Clare Browne, conservateur de textiles au Victoria & Albert Museum, a eu la gentillesse de nous transmettre les renseignements suivants au sujet de la chasuble de Warwick : Elle a été achetée par le Musée à la vente des contenus d'une maison appelée Bookham house en 1907. Elle avait été montrée à l'exposition de Broderie Anglaise du Burlington Fine Arts Club en 1905 ... comme appartenant Ralph Coker Adams-Beck, clerc de l'Ironmongers' Hall de Londres. En 1886 elle était la propriété du Révérend Moore de Spalding et suscitait l'intérêt de l'architecte George Frederick Bodley qui demandait à Moore s'il était disposé à lui vendre la chasuble puisque « c'est juste ce que je souhaite posséder comme exemple de tissu et broderie de la fin du XV^e siècle ». On peut donc comprendre que le Rev. Moore, conscient de l'intérêt de l'objet, ait décidé en 1849 de faire exécuter à l'identique une broderie des armoiries représentées sur la chasuble.

L'exceptionnelle qualité de cette broderie et son remarquable état de conservation font d'elle exemple particulièrement intéressante de la survivance des techniques de broderie médiévales dans l'Angleterre du XIX^e siècle.

ÉTAT DE CONSERVATION

Superbe

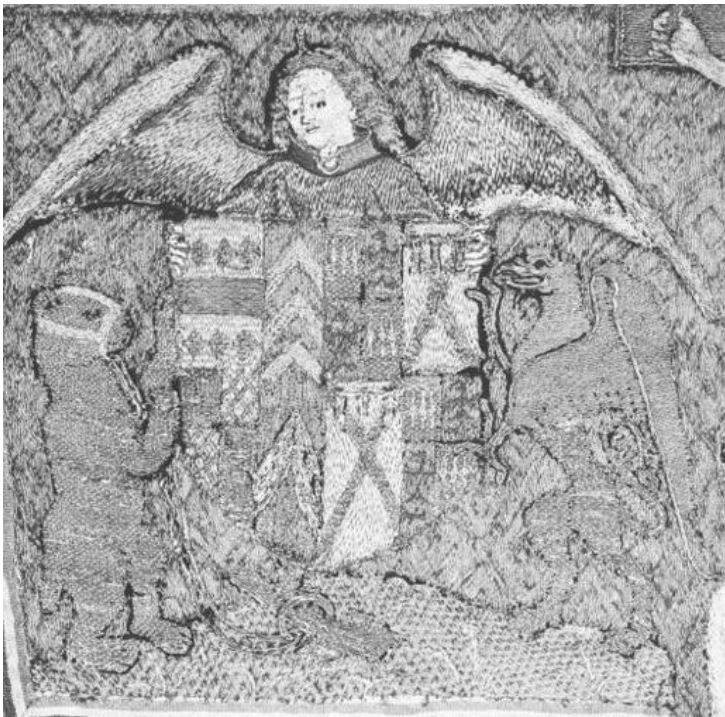


Figure 2

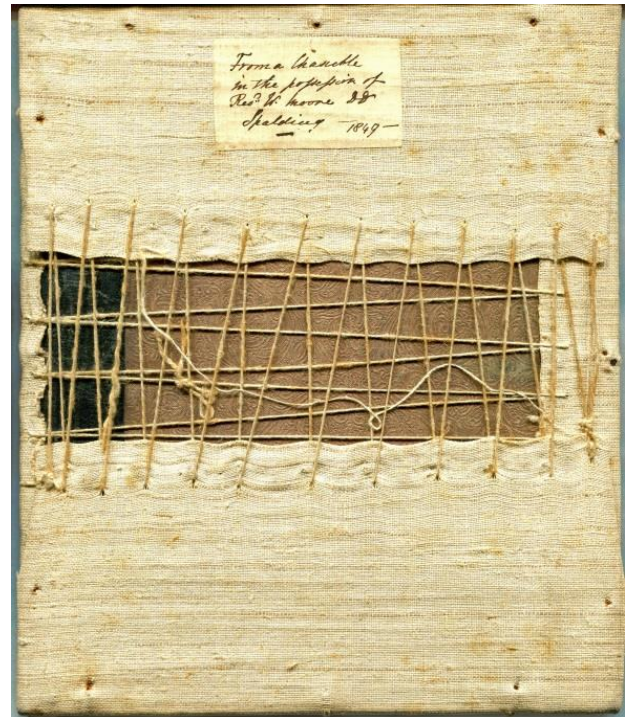


Figure 3

ESTIMATIONS et MISES À PRIX

ESTIMATES and STARTING PRICES

Les estimations sont données à titre indicatif et sont susceptibles d'être modifiées jusqu'à la vente.

Merci de contacter la Maison Rouillac pour plus de précisions.

Estimates are given for information and are subject to change until the day of the sale.

Without other references regarding some lots, only the starting price is indicated.

For further details, we invite you to reach Rouillac auction house.

DIMANCHE 19 JUIN									
1	4 000/6 000	92	4 000/6 000	211	250/350	308	200/300	387	500/1 000
2	2 000/3 000	93	500/800	212	600/700	309	1 000/1 500	388	1 000/1 500
3	12 000/15 000	94	1 000/1 200	213	3 000/5 000	310	4 000/6 000	389	2 000/3 000
4	8 000/12 000	95	3 000/5 000	214	100/150	311	1 000/1500	390	200/300
5	6 000/8 000	100	1 000/2 000	215	2 000/3 000	312	500/700	391	4 000/6 000
6	4 000/6 000	101	5 000/8 000	216	500/700	313	15 000/20 000	392	4 000/6 000
7	5 000/6 000	102	80 000/12 0000	217	1 500/2 000	314	20 000/25 000	393	2 000/3 000
8	4 000/6 000	103	40 000/60 000	218	2 800/3 200	315	5 000/7 000	394	2 000/3 000
9	4 000/6 000	104	80 000/120 000	219	500/800	316	9 000/11 000	395	2 000/3 000
10	4 000/6 000	105	500/1 000	220	600/800	317	20 000/25 000	396	1 000/1 500
11	4 000/6 000	106	8 000/12 000	221	1 500/2 000	318	2 500/3 000	397	800/1 200
12	800/1 200	107	30 000/50 000	222	250/350	319	5 000/7 000	398	2 000/4 000
13	2 000/3 000	108	120 000/150 000	223	1 000/1 500	320	2 000/3 000	399	2 000/4 000
14	3 000/5 000	109	40 000/60 000	224	800/900	321	80 000/10 000	400	200/300
15	70 000/90 000	110	150 000/200 000	225	1 000/1 500	322	5 000/7 000	401	1 500/2 000
16	3 000/4 000	111	15 000/20 000	226	1 000/1 500	323	8 000/12 000	402	1 500/2 000
17	3 000/5 000	112	10 000/15 000	227	1 500/2 000	324	200/400	403	1 500/2 000
30	800/1 000	113	800/1 200	228	600/800	325	8 000/12 000	404	200/300
31	2 000/3 000	114	6 000/8 000	229	3 000/5 000	326	500/700	405	400/600
32	1 500/2 000	115	3 000/5 000	230	1 900/2 200	330	40 000/60 000	406	500/700
33	1 000/1 500	116	800/1 000	231	1 000/1 500	331	1 000/1 500	407	2 000/3 000
34	1 500/3 000	117	300/500	232	350/450	332	500/800	408	300/500
35	3 000/5 000	118	600/800	233	800/1 200	333	1 000/1 500	409	1 500/2 000
36	10 000/15 000	119	600/800	234	1 200/1 800	334	500/800	410	1 000/2 000
37	300/500	120	1 000/1 500	235	750/850	335	500/800	411	1 000/2 000
38	2 000/3 000	121	60 000/80 000	236	1 500/2 000	336	100/300	412	500/1 000
39	600/800	122	60 000/80 000	237	1 800/2 200	337	5 000/10 000	413	1 000/2 000
40	8 000/12 000	123	4 000/5 000	238	1 500/2 000	338	6 000/8 000	414	400/600
41	8 000/12 000	124	40 000/60 000	239	750/850	350	2 000/3 000	415	500/1 000
42	10 000/15 000	125	2 000/4 000	240	5 000/8 000	351	1 200/1 500	431	450/500
50	6 000/8 000	126	1 500/2 000	241	900/1 100	352	150/200	432	450/500
51	15 000/18 000	127	1 500/2 000	242	5 000/7 000	353	300/600	433	450/500
52	3 600/4 500	128	800/1 000	243	5 500/6 500	354	800/1 000	434	450/500
53	6 000/8 000	129	600/800	244	10 000/12 000	355	3 000/5 000	435	450/500
54	10 000/12 000	130	1 000/1 200	245	3 000/4 000	356	2 000/2 500	436	550/600
55	4 500/5 000	131	800/1 000	246	5 000/7 000	357	800/1 200	437	600/650
56	700/900	132	400/600	247	1 000/1 500	358	2 000/3 000	438	500/550
57	2 800/3 000	133	8 000/10 000	248	700/1 000	359	1 200/1 500	439	500/550
58	2 000/2 500	134	1 800/2 200	249	1 800/2 500	360	3 000/4 000	440	500/550
59	6 000/8 000	135	600/800	250	2 000/4 000	361	1 500/2 000	441	500/550
60	8 000/10 000	136	1 000/1 200	251	200/300	362	2 000/3 000	442	500/550
61	2 500/3 000	137	2 000/3 000	252	1 000/1 200	363	5 000/6 000	443	350/400
62	1 000/1 200	138	10 000/2 0000	253	7 000/10 000	364	3 000/5 000	444	550/600
70	1 500/2 000	139	15 000/20 000	254	1 000/1 500	365	500/700	445	450/500
71	4 000/6 000	140	2 000/3 000	255	250/300	366	8 000/12 000	446	600/700
72	4 000/6 000	141	200/400	256	500/550	367	2 000/3 000	447	600/700
73	1 500/2 000	142	2 000/3 000	257	1 000/1 500	368	3 000/4 000	448	500/550
74	400/600	143	150/200	258	1 500/2 000	369	3 000/4 000	449	500/550
75	500/800	144	1 500/2 000	259	4 000/5 000	370	3 000/5 000	450	500/550
76	2 000/3 000	145	200/250	260	1 500/2 000	371	800/1 000	451	550/600
77	20 000/25 000	146	2 000/4 000	261	2 400/2 800	372	2 000/3 000	452	650/700
78	50 000/80 000	147	2 000/4 000	262	800/1 200	373	200/300	453	750/800
79	2 000/4 000	148	2 000/4 000	263	2 500/3 000	374	3 000/5 000	454	500/550
80	2 000/2 500			264	1 500/2 000	375	2 000/4 000	455	500/550
81	20 000/25 000			265	1 500/2 000	376	1 500/2 000	456	450/500
82	10 000/15 000			266	400/600	377	4 000/6 000	457	600/650
83	400/600	201	300/500	267	1 000/1 800	378	1 000/1 200	458	500/550
84	2 000/3 000	202	400/600	268	40 000/50 000	379	2 500/3 500	459	450/500
85	2 000/3 000	203	500/700	301	5 000/7 000	380	1 000/1 500	460	600/650
86	1 000/1 200	204	1 500/2 000	302	2 000/2 500	381	2 000/3 000	461	450/500
87	1 000/1 500	205	500/600	303	2 500/3 000	382	2 000/2 500	462	450/500
88	1 500/2 000	206	200/250	304	5 000/6 000	383	1 000/1 200	463	600/650
89	1 000/1 500	207	1 200/1 800	305	1 000/1 500	384	1 000/1 200	464	650/700
90	2 000/3 000	208	1 800/2 200	306	1 000/1 500	385	1 500/1 800	465	1 200/1 400
		209	1 000/1 800						

LUNDI 20 JUIN

POUR CONNAÎTRE LA VALEUR DE VOS OBJETS

*proximité –
confidentialité
depuis près de 40 ans
...que de trésors
révélés...*

*du bar à papa
au coffre de Mazarin
adjugé 7,3 M €
au musée d'Amsterdam*

ROUILLAC

*Commissaires-Priseurs
Experts près la Cour d'Appel*

02 54 80 24 24

Tours - Vendôme - Paris

CONDITIONS GÉNÉRALES DE VENTES

Avant d'enchérir lors de l'une de nos ventes,
merci de prendre connaissance de nos conditions générales de ventes.

I - PAIEMENT

La vente est faite expressément au comptant.
Frais à la charge de l'acheteur :
24 % TTC quelque soit le lot.
Le paiement se fait par carte ou virement bancaire.

À défaut de paiement intégral par l'acquéreur dans les trente jours suivant la vente, le vendeur peut demander la remise en vente aux enchères du bien dans un délai de trois mois, à la folle enchère de l'adjudicataire défaillant. Ce dernier devra supporter toute différence de prix négative éventuelle entre son enchère portée lors de vente aux enchères et celle obtenue lors de la revente sur folle enchère, ainsi que tous les frais imputés par cette seconde mise en vente. Il ne pourra pas se prévaloir d'une différence de prix positive éventuelle, qui sera intégralement due au vendeur. Le remboursement des sommes éventuellement versées par l'acquéreur ne pourra être engagé qu'une fois le vendeur et la ROUILLAC SAS réglés de leurs dûs. La revente sur folle enchère n'empêche en rien l'action en responsabilité du vendeur et de la ROUILLAC SAS à l'encontre de l'adjudicataire défaillant.

II - COORDONNÉES BANCAIRES

Banque bénéficiaire : Caisse des Dépôts et Consignations, Paris-France 01 58 50 78 98
IBAN : FR39 4003 1000 0100 0026 8396 J26
Identifiant SWIFT : CDCGFRPP via CDCFFRPP
Bénéficiaire : ROUILLAC SAS
N° de compte à créditer : 0000268396J
N° SIREN : 442 092 649
N° SIRET : 442 092 64900023
N° d'identification intracommunautaire :
FR63 442 092 649
Montant en euros net de frais pour le bénéficiaire.

III - LICENCE D'EXPORTATION

Cette formalité peut requérir un délai de 5 à 10 semaines, celui-ci pouvant être sensiblement réduit selon la rapidité avec laquelle l'acquéreur précisera ses instructions à la Maison de ventes – qui ne peut être tenue responsable ni de la décision ni du délai.

Acquisitions - Livraisons intracommunautaires
Les acquéreurs C.E.E. assujettis (ressortissants de l'un des pays de la C.E.E.) devront fournir au commissaire-priseur leur numéro d'identification T.V.A., ainsi que les justificatifs d'expédition des objets acquis en fonction des seuils en vigueur au jour de la vente.

IV - ENCHÉRIR

1 - DANS LA SALLE

Les enchères seront portées à l'aide d'un panneau numéroté qui pourra être obtenu avant la vente aux enchères en échange de l'enregistrement de l'identité du demandeur (une pièce d'identité pourra être demandée) et du dépôt d'un chèque en blanc signé à l'ordre de ROUILLAC SAS. Le numéro de panneau du dernier enchérisseur sera appelé par le commissaire-priseur.

2) LIVE GRATUIT SUR ROUILLAC.COM

A. Créer un compte avant la vente.

Pour enchérir à distance vous devez créer un compte sur notre site internet rouillac.com avec votre adresse courriel et un mot de passe sécurisé. Téléchargez le scan ou la photo de vos références bancaires et d'une pièce d'identité. Après validation de votre compte par notre maison de ventes vous pourrez :

- 1- Laisser un ORDRE D'ACHAT
- 2- Laisser une DEMANDE D'ENCHÈRES PAR TÉLÉPHONE
- 3- Participer le jour de la vente en LIVE depuis votre ordinateur, sans frais additionnels.

B. Sélectionner vos lots.

Sur notre site rouillac.com, sélectionnez dans le MENU « ACHETER » ou « LIVE, ORDRES ET TÉLÉPHONES »
Choisissez la vente et entrez dans les lots sur lesquels vous voulez enchérir à distance. Cliquez sur « Participez à l'enchère » et cochez au choix :

- 1 - Ordre d'achat dans la limite que vous aurez fixée
- 2 - Ordre téléphonique.
- 3 - LIVE sans frais supplémentaires.

C. Enchérir gratuitement le jour de la vente

Connectez-vous sur rouillac.com avec vos identifiants et cliquez sur le bouton rouge LIVE pour participer à la vente. Un décalage du son est perceptible. Fiez-vous au rythme des enchères qui s'affiche à l'écran.

3 - AVERTISSEMENT !

La prise en compte des demandes d'ordres d'achat, de ligne téléphonique et/ou de participation live sera prise au plus tard à la fin des horaires d'expositions.

Aucun ordre d'achat ne sera enregistré sans la présentation d'une pièce d'identité, de références bancaires et de coordonnées complètes.

En cas d'incertitude sur l'identité ou la garantie de l'émetteur, la Maison de ventes Rouillac se réserve le droit de refuser certaines demandes.

La présence physique lors de la vente aux enchères étant le mode normal pour enchérir, la Maison de ventes Rouillac et ses experts n'engagent pas leur responsabilité en cas d'erreur, d'omission, ou de mauvaise exécution d'un ordre d'achat, d'un téléphone, d'une enchère LIVE.

4 - RESPONSABILITÉ

En cas de double enchère reconnue effective par le commissaire-priseur, l'objet sera remis en vente et tous les amateurs présents pouvant concourir à cette seconde mise en adjudication. Tous les objets ou tableaux sont vendus par le commissaire-priseur et, s'il y a lieu, de l'expert qui l'assiste, suivant les indications apportées au catalogue et compte tenu des rectifications annoncées au moment de la présentation du lot et portées au procès-verbal de la vente. Aucune réclamation ne sera possible pour les restaurations, manques et accidents : l'exposition ayant permis l'examen des objets. L'état des mares, des cadres n'est nullement garanti. Pour les

tableaux, l'indication « huile » est une garantie, mais le support peut-être indifféremment panneau, carton ou toile. Les rentoilages sont considérés comme une mesure conservatoire et non comme un vice. Les dimensions, poids, origines, époques, provenances ne sont donnés qu'à titre indicatif. La vente de tous les lots est faite sans aucune espèce de garantie : ils sont vendus tels quels, dans l'état où ils se trouvent, les expositions successives préalables ayant permis aux acheteurs d'avoir leur propre jugement. Ils auront pu notamment vérifier si chaque lot correspond à la description du catalogue, ladite description constituant une indication qui n'implique aucune responsabilité quelle qu'en soit la nature.

5- RETRAIT DES ACHATS

En cas de paiement par chèque, non certifié, sur une banque française, la délivrance des objets sera différée jusqu'à l'encaissement. Dès l'adjudication, l'objet sera sous l'entière responsabilité de l'adjudicataire. L'ensemble des objets devant impérativement être transporté le soir même de la vente, il est conseillé aux acheteurs de préciser par écrit leurs instructions concernant la livraison de leurs acquisitions, sous réserve de l'acquiescement de leur bordereau d'achat.

Les lots n'ayant pas été retirés avant minuit le jour des ventes seront transportés et conservés dans la garde-meubles de la Maison de ventes à Vendôme. Le transport et le magasinage sont à la charge de l'acquéreur. L'acquéreur sera lui-même chargé de faire assurer ses acquisitions, la Maison de ventes ROUILLAC déclinant toute responsabilité quant aux dommages que l'objet pourrait encourir et ce, dès l'adjudication prononcée. Toutes formalités et transports demeurent à la charge exclusive de l'acquéreur.

V. TRANSPORT GARDE-MEUBLES

Sauf indication contraire expresse, les lots non levés le jour même des ventes seront disponibles à partir du mardi 21 juin 2022, 14h en notre Hôtel des ventes au 2, rue Albert Einstein - 41100 Vendôme. Tél 02 54 80 24 24. Merci de nous communiquer vos instructions.

TRANSPORTS

Paris et Province : TRANSPORTS BERNARD
Tél. 06 50 82 45 15 et 06 88 20 91 49
michel.bernard34@wanadoo.fr.

Paris et Val de Loire : GÉRALD LEBRUN
Tél. 06 14 82 39 17.

MAIL BOXES

Tél. 02 38 75 95 93 - svv@mbeorleans.fr

TRANSPORTS INTERNATIONAL

ART SERVICE TRANSPORT
Tél. 01 58 22 29 20 - contact@artservices.fr

ART TRANSIT INTERNATIONAL

Tél. 01 44 56 98 00 et contact@art-transit.com

GARDE-MEUBLES ET TRANSPORT

TRANSPORAP. Tél. 02 38 76 15 99
transporap@wanadoo.fr

ROUILLAC

Commissaires-Priseurs
Expert près la Cour d'Appel

ORDRE D'ACHAT ABSENTEE BID FORM

Après avoir pris connaissance des conditions de vente, je déclare les accepter et vous prie d'acheter à la **vente Garden Party les 19 et 20 juin 2022** les numéros suivants aux limites indiquées.

*I have read the terms and conditions of sale and agree to abide by them. I grant you permission to purchase the following items on my behalf at the **June 19 & 20, 2022 Garden Party Auction** up to the limit of my bid, which is indicated in euros.*

M. ou M^{me} / Mr or Ms. :

Adresse / Address :

Code postal / Zip :

Ville / City : Pays / Country

Tél. / Tel. : E-mail :

Port. / Cell : Fax :

Lot n°	Désignation / Lot description	Limite à l'enchère en € Bid limit in euros*

*Aux limites mentionnées ci-dessus viendront s'ajouter les frais de 24%.TTC.
Excluding premium fees of 24% (VAT incl.)

Je vous donne procuration, le cas échéant, d'augmenter mes mises de :

Should a bidding tie occur, I herewith authorize you to increase my absentee bid by :

5 %

10 %

20 %

Date / Date :

Signature :

En raison du nombre important d'ordres d'achat, nous vous remercions d'adresser vos ordres **via** notre propre **LIVE** sur **rouillac.com** la veille de la vente avant 18 h.



Merci de joindre à ce formulaire vos coordonnées bancaires et la copie d'une pièce d'identité.
Required Bank References & ID.

HÔTEL DES VENTES - ROUTE DE BLOIS - 41100 VENDÔME - Tél. (33) 02 54 80 24 24

rouillac@rouillac.com

srv n° 2002-189

Fax (33) 02 54 77 61 10

CONDITIONS OF SALE

*Before placing a bid at one of our auctions, please read our general conditions of sale carefully.
The French version takes precedence in the event of any difficulties of interpretation.*

I - PAYMENT

Sales are expressly concluded in return for immediate cash payment.

Buyer's premium:
24% IAT regardless of the lot.

Payment is made by card or bank transfer.

If the buyer fails to pay in full within the thirty days following the sale, the seller can request that the goods be resubmitted for auction within three months, at the expense of the defaulting bidder ('revente sur folle enchère'). The latter must bear the cost of any unfavourable difference in price between their bid at the initial auction and the price obtained at the second auction, as well as all costs incurred by second auction. No advantage can be drawn from any favourable difference in price at the second auction, which shall be wholly payable to the seller. No reimbursement can be made for amounts paid by the buyer before the seller and ROUILLAC SAS have settled all amounts owing to them. There-submission of goods for auction following the default of a bidder in no way prevents the sellers and ROUILLAC SAS taking legal action for damages against the defaulting bidder.

II - INTERNATIONAL FUND TRANSFER

Bank: Caisse des Dépôts et Consignations, 56, rue de Lille, 75356 Paris-France 0158507898
IBAN No.: FR39 4003 1000 0100 0026 8396 J26
SWIFT ID: CDCGFRPP via CDCFFRPP
Account name: ROUILLAC SAS
Account No.: 0000268396J
SIREN No.: 442 092 649
SIRET No.: 442 092 64900023
EEC ID (VAT) No.: FR63 442 092 649
Add fee amount in euros net.

III - EXPORT LICENCE

The process of obtaining an export licence can take 5 to 10 weeks, a period which can be significantly reduced by the buyer's prompt communication of its instructions to the Auction House, which cannot be held responsible for either the delay or the decision.

Purchases and Deliveries within the EEC
Buyers subject to EEC regulations (citizens of an EEC member country) must provide the auctioneer with their VAT identification number as well as the shipping details for the purchased items according to the thresholds current on the day of sale.

IV - BIDDING

1 - In the Auction Room

Bids are made using a numbered paddle, which can be obtained prior to the auction upon registration of the applicant (proof of identification may be required) and the deposit of a blank signed cheque made out to ROUILLAC SAS. The paddle number of the last bidder will be called by the auctioneer.

2 - FREE LIVE BIDDING ON ROUILLAC.COM

A) CREATE AN ACCOUNT.

To bid from a distance an account must be created on our website rouillac.com with an email address and a secure password.

Download the scan or photo of your banking credentials and ID.

After validation of your account by our auction house you will be able to:

- 1- Leave a COIMMISSION ORDER
- 2- Leave an AUCTION REQUEST PER TELEPHONE
- 3- Participate the day of the sale in LIVE from your computer, without additional fees.

B) SELECT YOUR LOTS.

On our website, select in the MENU "BUY" or "LIVE, ORDER AND TELEPHONES"

Choose the sale and enter the lots on which you want to bid from a distance.

Click "Enter Auction" and check your choice:

1. Absentee bids within the limit you have set
2. Telephone order-for lots whose estimate is more than 1 000 €.
3. Live bidding at no extra charge.

C) BID FREE OF CHARGE ON THE DAY OF THE SALE

Log on rouillac.com with your login and click on the red LIVE button to participate in the sale. An offset of the sound is perceptible. Rely on the auction rhythm that appears on the screen.

3 - WARNING !

Absentee bid, telephone lines and / or live participation will be taken at the latest at the end of the exhibition schedules.

No purchase order will be registered without the presentation of an identity document, bank references and complete contact details. In the event of any uncertainty as to the identity or the guarantee of the issuer, Rouillac Auction house reserves the right to refuse certain requests.

Since the physical presence at the auction is the normal mode for bidding, the Rouillac Auction House and its experts do not bind themselves in case of error, omission, or poor execution of an absentee bid, telephone line or live participation.

4 - LIABILITY

In the event of a double bid which is confirmed as such by the auctioneer, the lot will be resubmitted for sale and all interested parties present may bid against each other in this second auction. All items or paintings are sold by the auctioneer and, if required, by the assisting expert, according to the specifications indicated in the catalogue and taking into account any corrections announced at the time the lot is presented and recorded in the sale report.

Compensation cannot be claimed for restorations, defects and accidents, all items being exhibited to allow for inspection beforehand. No warranty is offered as to the condition of marbles or frames. With regard to paintings, the specification "oil" is guaranteed, but the support may be board, cardboard or canvas. The re-mounting of a painting is considered to be a conservation measure and not a fault. The dimensions, weight, origin, period, and provenance

of an item are given as a guide only.

All lots are sold without any form of guarantee: they are sold as is, in the condition they are found in, the series of exhibitions prior to the auctions allowing buyers to form their own opinion as to the condition of items. This offers in particular an opportunity to check that each lot matches the catalogue description, this description being only a guide and implying no liability whatsoever.

5 - COLLECTING PURCHASES

If paying by non-certified cheque from a French bank, delivery of items shall be deferred until the funds are cleared. From time of the fall of the hammer, the successful bidder bears sole responsibility for the purchased item. All items must without exception be removed the evening of the day of sale, buyers are advised to provide detailed instructions in writing regarding the delivery of their purchases, subject to the discharge of their bought note.

Lots that have not been collected before midnight of the day of sale will be removed and stored in the Auction House's storage facility in Vendôme. Transportation and storage costs will be borne by the buyer. It is the buyer's responsibility to insure his other purchases, ROUILLAC Auction House accepting no responsibility for damage caused to the item from the time the hammer falls.

All administrative processes and transportation are at the buyer's expense and remain his or her exclusive responsibility.

V - TRANSPORTATION AND STORAGE

Unless expressly stated otherwise, lots not removed on the same day of sales will be available from Tuesday, June 21, 2022 in our Auction House at 2, rue Albert Einstein - 41100 Vendôme. Tel +33 (0) 254 802 424. Please provide us with your transport instructions.

1 - For the SHIPPING to PARIS and FRANCE you can contact
Gérald Lebrun at +33 (0) 614 823 917
Transports Bernard at +33 (0) 650 824 515.

2 - You can also contact these INTERNATIONAL ART SHIPERS:

MAIL BOXES - Tel. +33 (0)2 38 75 95 93
et svv@mbeorleans.fr
ART SERVICE TRANSPORT -
Tel. +33 (0) 158 222 920
et contact@artservices.fr
ART TRANSIT INTERNATIONAL -
Tel. +33 (0) 144 569 800
et contact@art-transit.com

STORAGE

ROUILLAC Auction House can put you in touch with a specialist storage facility in Vendôme.

Sold items are kept free of charge for two weeks following the sale. After 10 working days, storage fees of €10 + VAT per day and per lot will be charged, plus additional insurance fees relative to the value of the item.

POUR CETTE 34^e VENTE GARDEN PARTY

REMERCIEMENTS

Aux propriétaires d'Artigny,

*Aux amis du Val de Loire et relations de Paris, Bruxelles, Londres,
Madrid, Genève, New York, Washington, Sao-Paulo, Mexico et Tokyo,
qui nous apportent conseils et soutiens.*

*À la presse régionale, nationale et étrangère,
sans laquelle cette manifestation n'atteindrait pas cet impact.*

*Aux Familles de France,
amateurs, collectionneurs,
à Christine Rouillac
qui font de la Vente Garden party, depuis 1989,
un moment incontournable du Marché de l'Art.*

Dans le souvenir ému de Sue, marquise de Brantes.



Commissaires-priseurs

Philippe ROUILLAC
Aymeric ROUILLAC

Maison ROUILLAC

William FALAIX
Karine PONCET
Valentin de SA MORAIS
Louis-Marie SOUTENET
Sabine VINCENOT

Remerciements

Louis et Fernanda BAZIRE
Nicolas BERTRAND
Pascal BRAULT
Caroline CAMUGLI
Aurélie FORTIN
Monelle HAYOT
Manon JOUBERT
Marc PHILIPPE

Photographies

CHROMOSTYLE
Nicolas ROGER
nicolasroger.fr
Studio SEBERT

Transports

Transports BERNARD 06 50 82 45 15
Gérald LEBRUN 06 14 82 39 17
MAILBOX 02 38 75 95 93
TRANSPORAP 02 38 76 15 99

Webmaster

FASTBOIL
fastboil.net

Conception/réalisation du catalogue

Jean-Michel HALAJKO

06 83 33 07 08

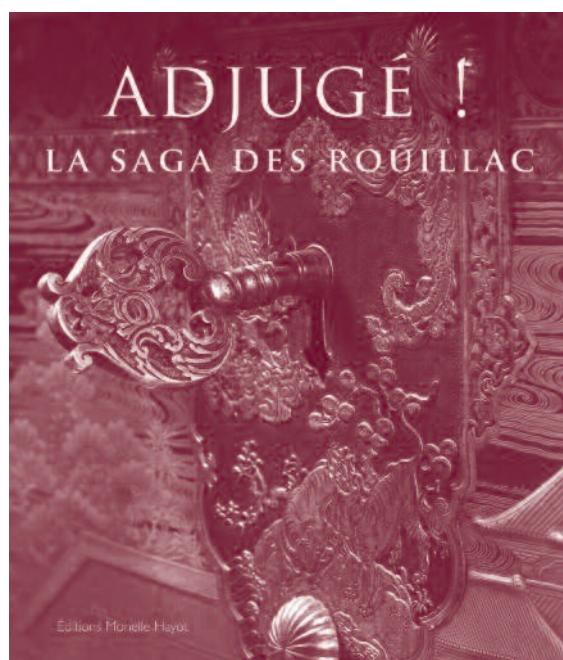
jmi.halajko@orange.fr

Impression

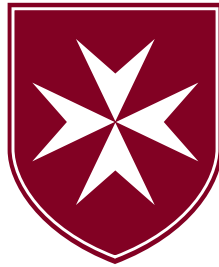
GIBERT CLAREY IMPRIMEURS
37170 Chambray-les-Tours

Édité par Rouillac SAS

Route de Blois 41100 Vendôme
ISBN 978-2-9566468-8-4
Vendôme, mai 2022



240 pages, 450 photos,
aux éditions Monelle Hayot



rouillac.com